



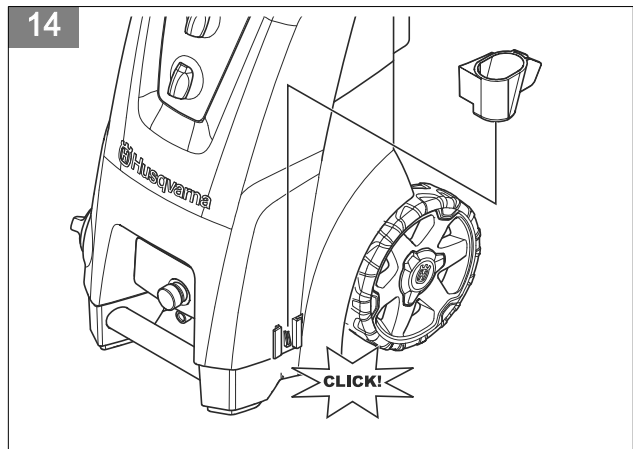
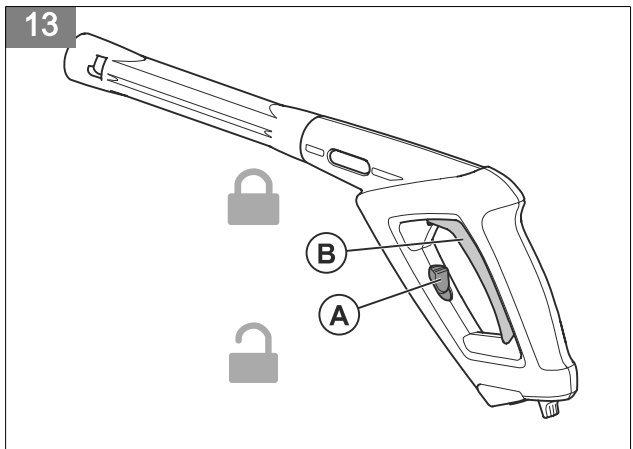
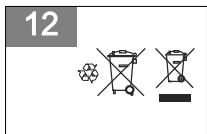
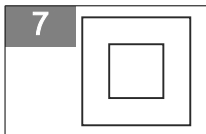
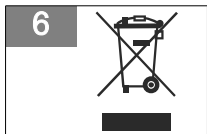
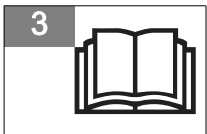
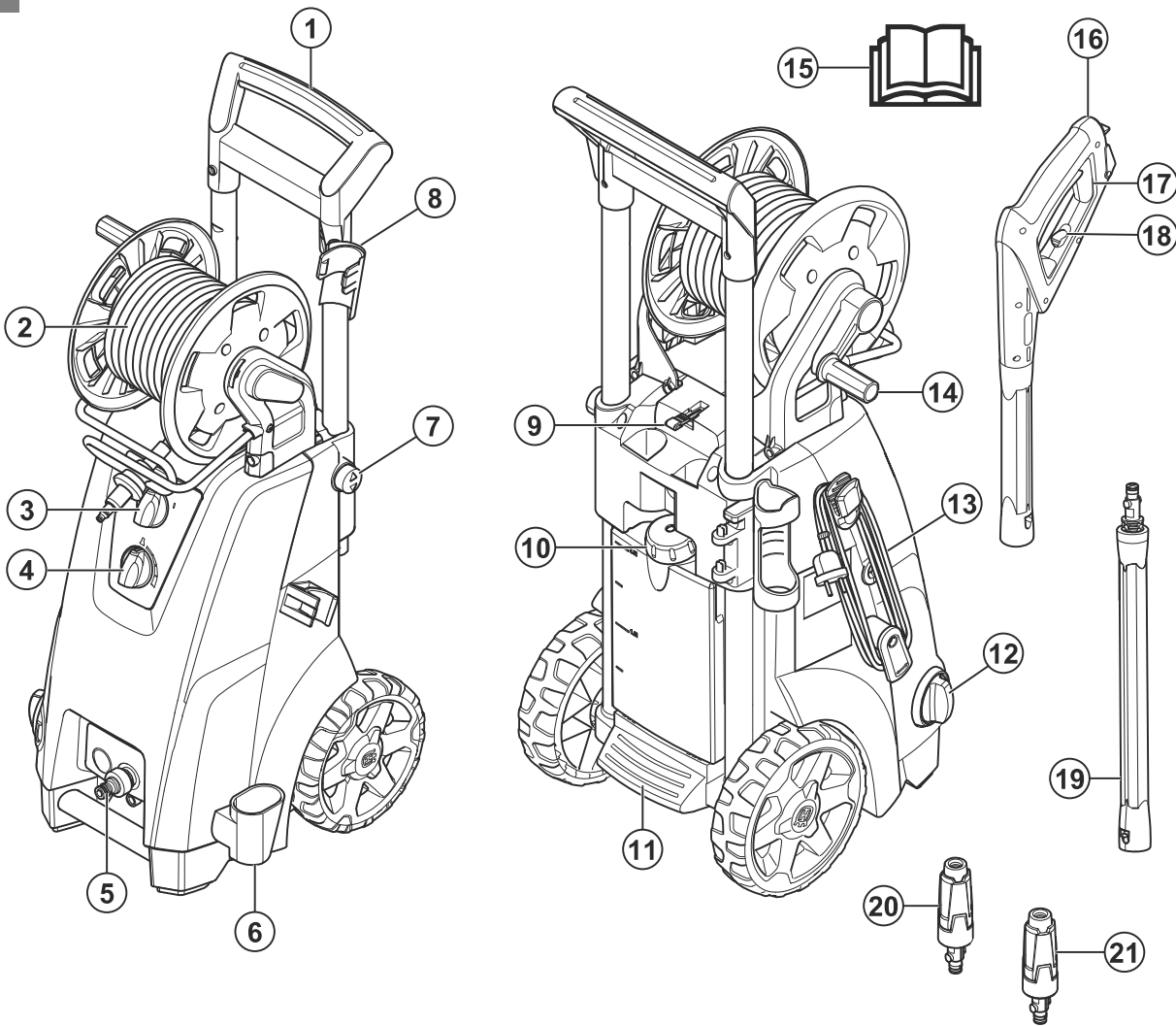
Husqvarna®

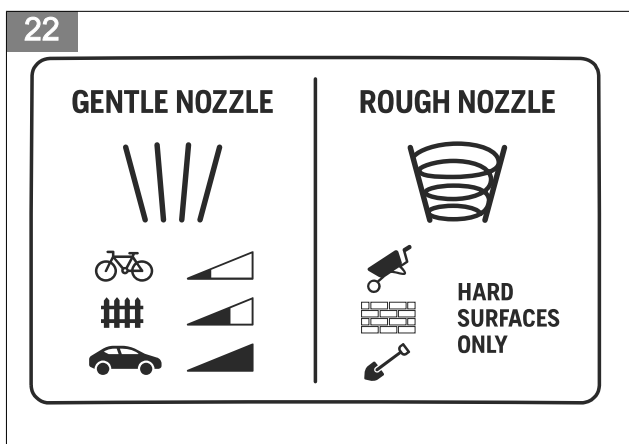
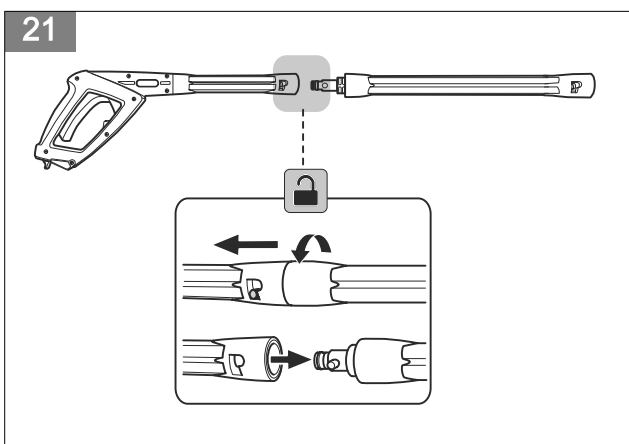
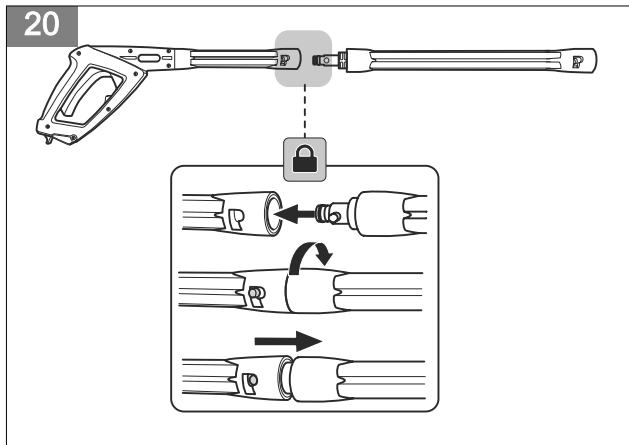
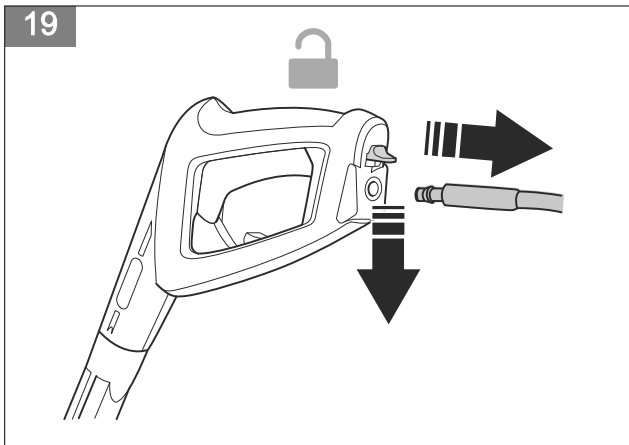
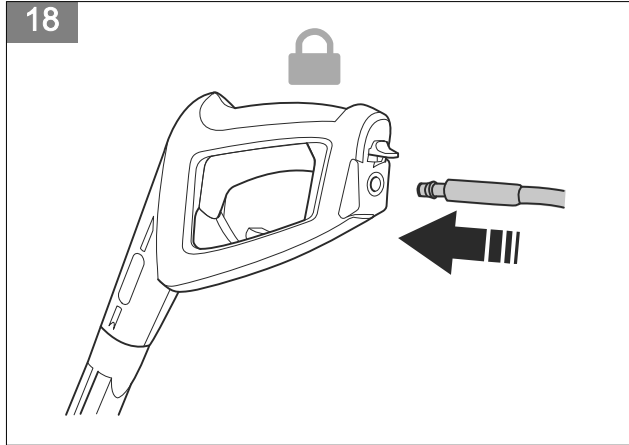
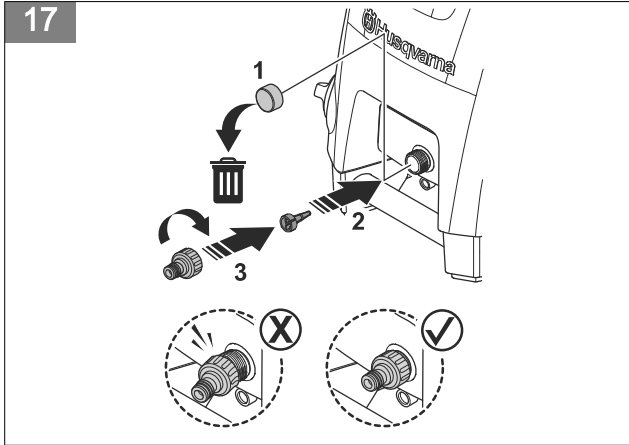
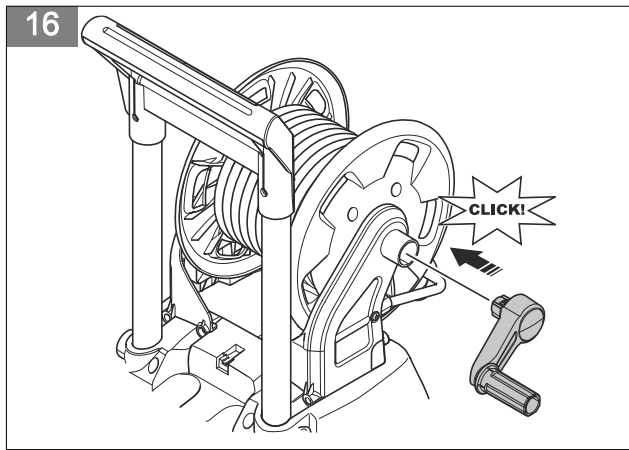
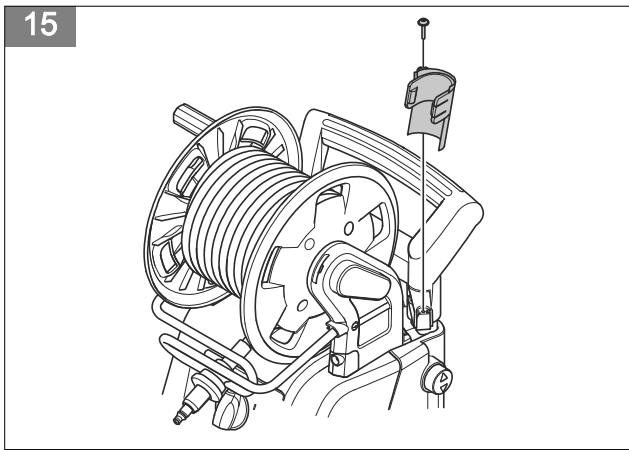


PW 480, PW 490

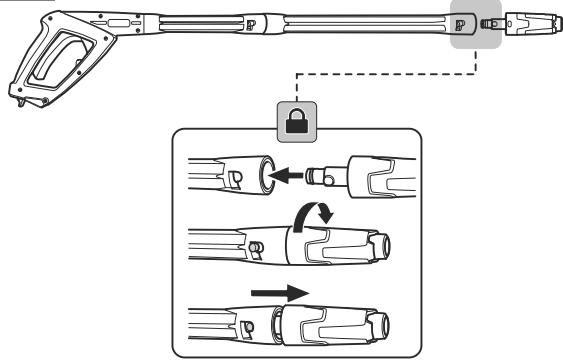


EN	Operator's manual	9-25
BG	Ръководство за експлоатация	26-45
CS	Návod k použití	46-62
DA	Brugsanvisning	63-79
DE	Bedienungsanweisung	80-100
EL	Οδηγίες χρήσης	101-120
ES	Manual de usuario	121-139
ET	Kasutusjuhend	140-156
FI	Käyttöohje	157-172
FR	Manuel d'utilisation	173-191
HR	Priručnik za korištenje	192-208
HU	Használati utasítás	209-226
IT	Manuale dell'operatore	227-244
LT	Operatoriaus vadovas	245-261
LV	Lietošanas pamācība	262-278
NL	Gebruiksaanwijzing	279-296
NO	Bruksanvisning	297-312
PL	Instrukcja obsługi	313-331
PT	Manual do utilizador	332-349
RO	Instrucțiuni de utilizare	350-367
RU	Руководство по эксплуатации	368-387
SK	Návod na obsluhu	388-405
SL	Navodila za uporabo	406-422
SR	Priručnik za rukovaoca	423-439
SV	Bruksanvisning	440-456
TR	Kullanım kılavuzu	457-473
UK	Посібник користувача	474-492
JA	取扱説明書	493-508
AR	دليل المشغل	509-523

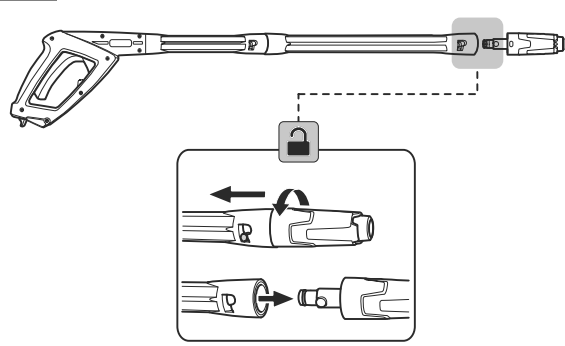




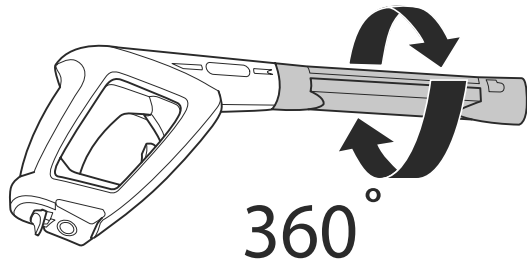
23



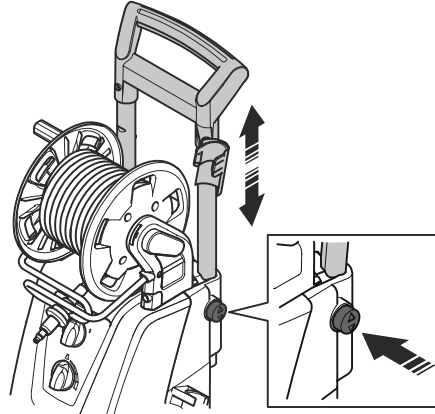
24



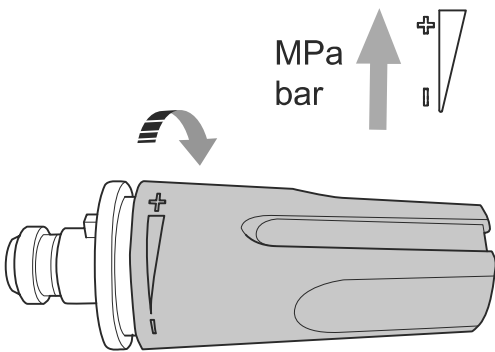
25



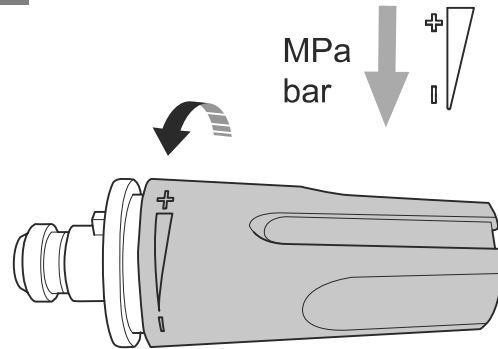
26



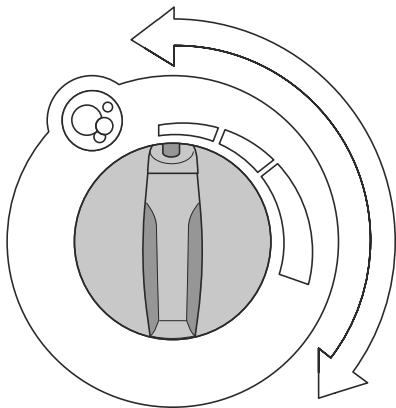
27



28

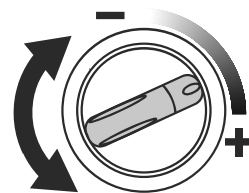


29

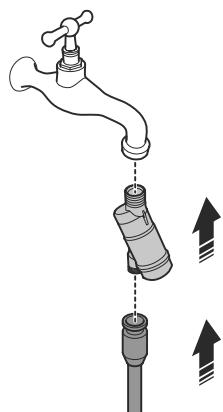


30

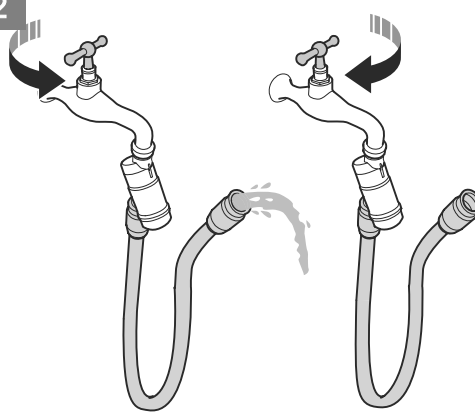
MPa bar



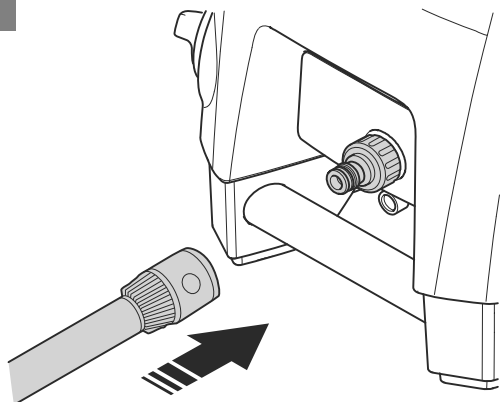
31



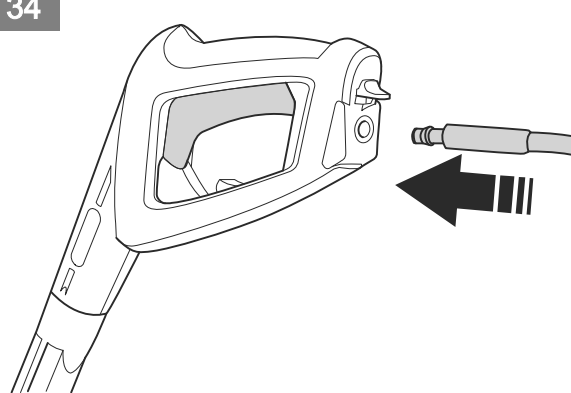
32



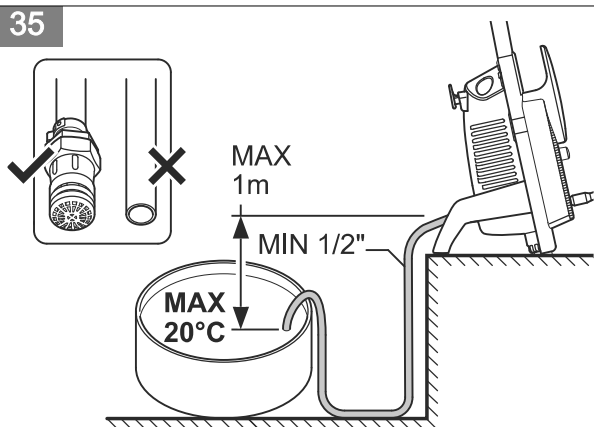
33



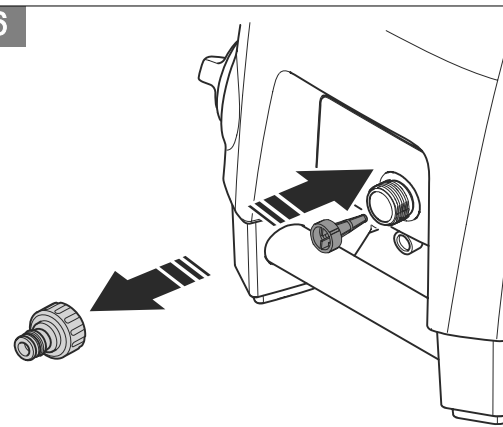
34



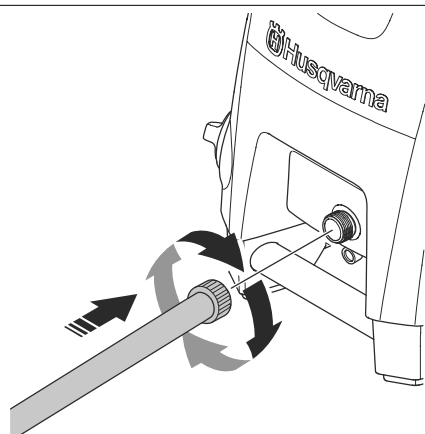
35



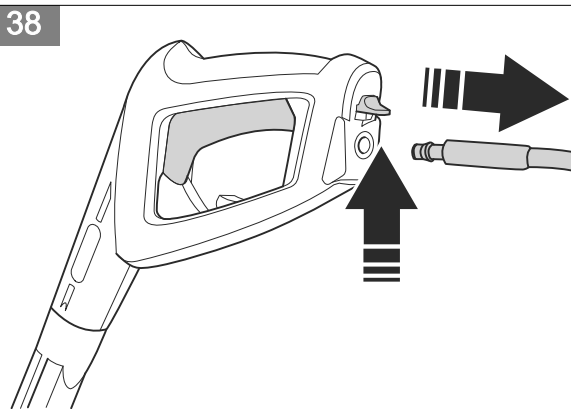
36



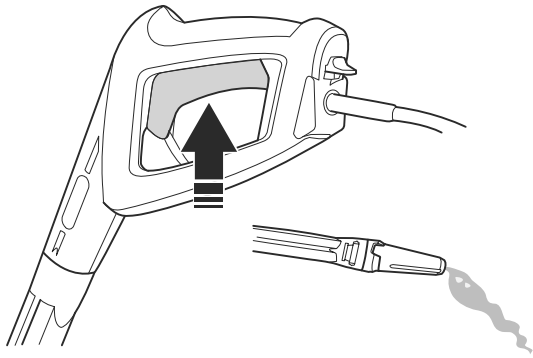
37



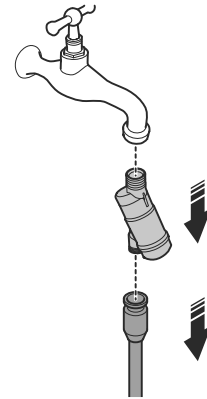
38



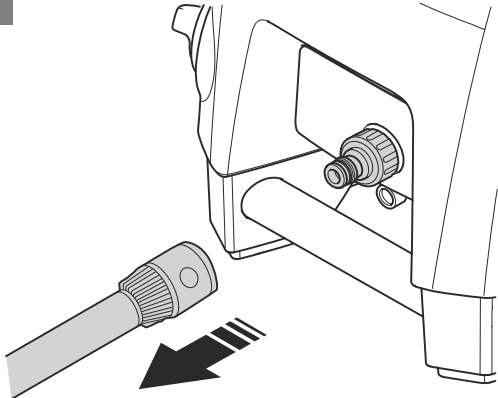
39



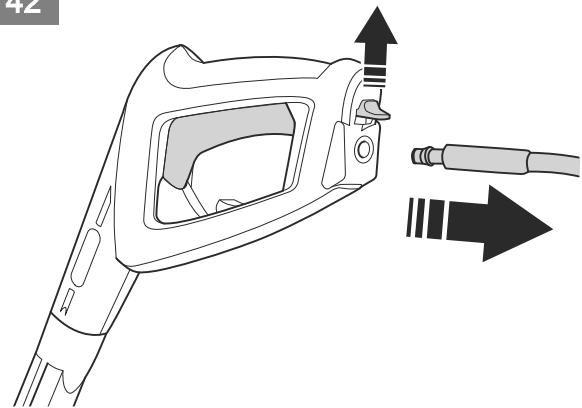
40



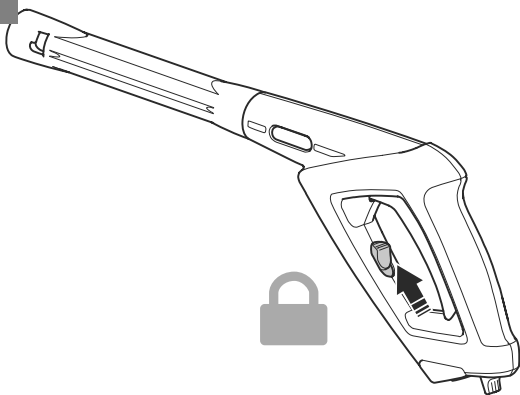
41



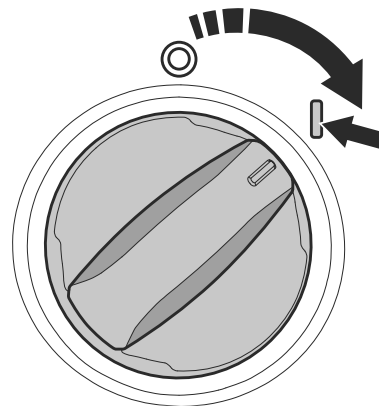
42



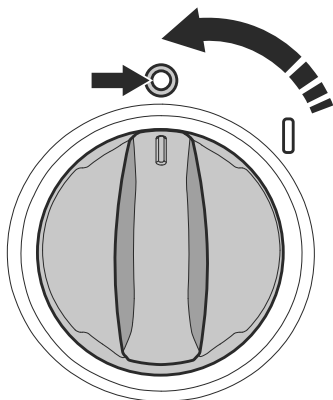
43



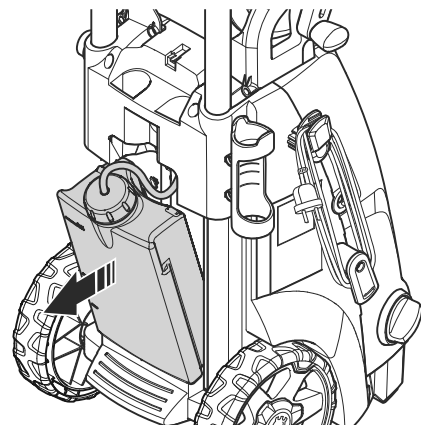
44



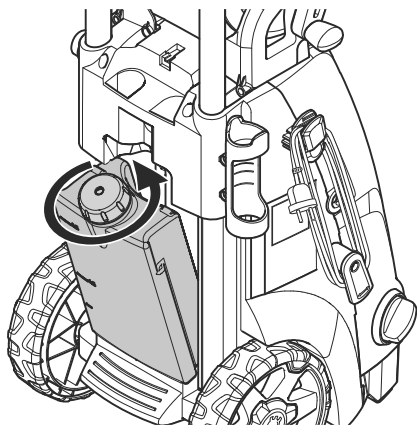
45



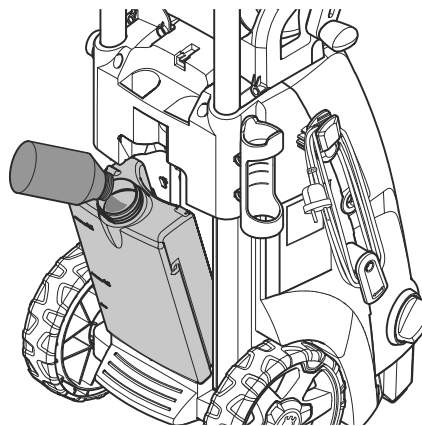
46



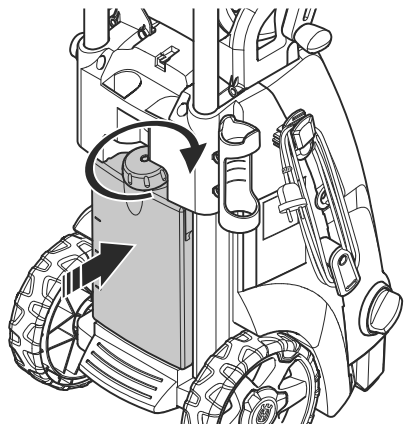
47



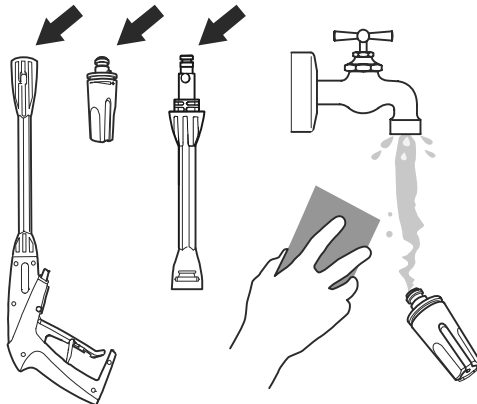
48



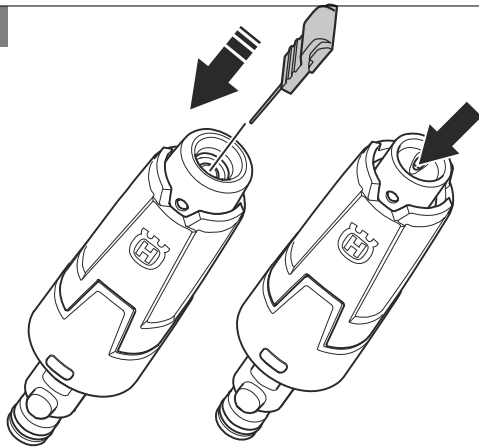
49



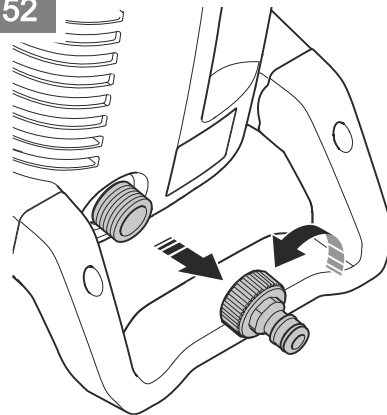
50



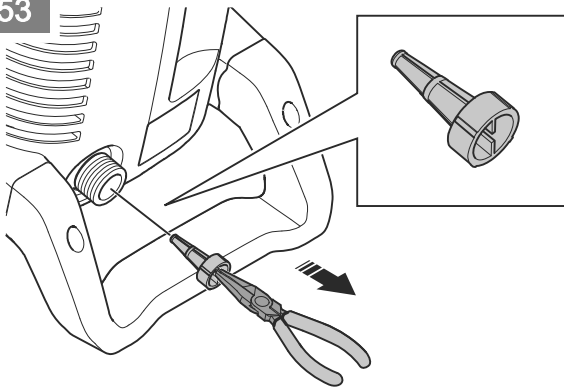
51



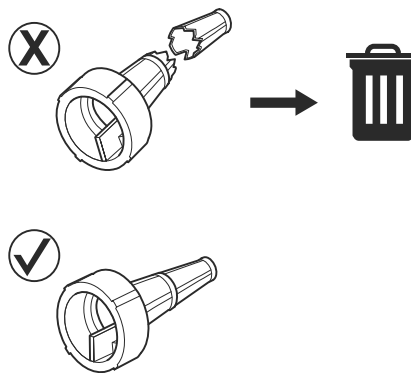
52



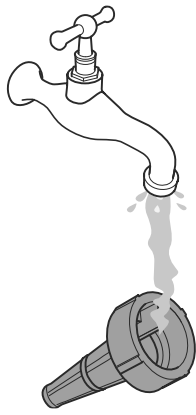
53



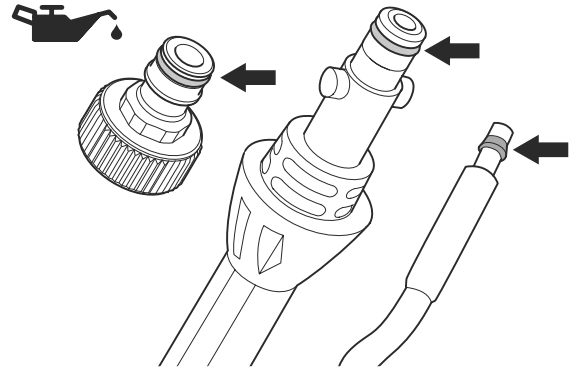
54



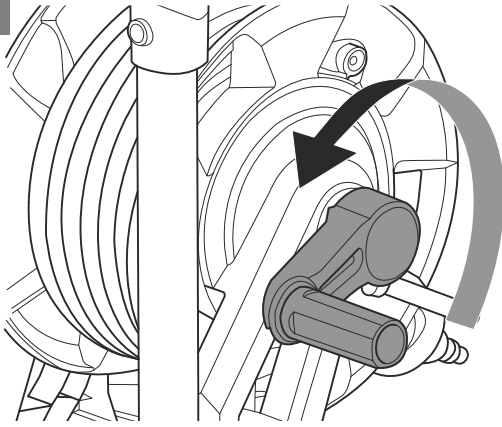
55



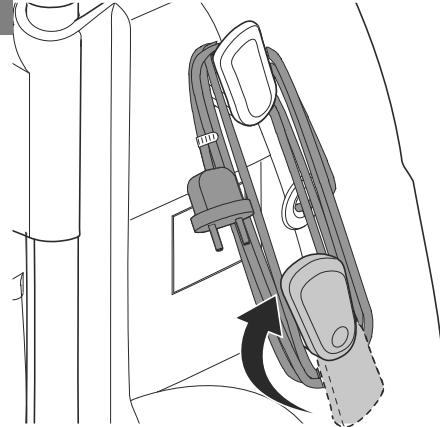
56



57



58



Contenido

Introducción.....	121	Resolución de problemas.....	135
Seguridad.....	123	Transporte, almacenamiento y eliminación.....	136
Montaje.....	129	Datos técnicos.....	136
Funcionamiento.....	129	Accesorios.....	137
Mantenimiento.....	133	Declaración de conformidad.....	139

Introducción

Descripción del producto

El producto es una hidrolimpiadora eléctrica. El producto se puede utilizar con diferentes niveles de presión del agua y varios productos de limpieza.

Uso previsto

Utilice el producto solo para limpieza doméstica. No utilice el producto para otras tareas. Utilice el producto en posición vertical solamente.

Descripción del producto

(Fig. 1)

1. Asa de transporte
2. Manguera de agua de alta presión
3. Interruptor de encendido
4. Mando del producto de limpieza
5. Toma de agua
6. Soporte para la lanza pulverizadora
7. Ajuste de la altura del asa de transporte
8. Soporte para la pistola pulverizadora
9. Herramienta de limpieza de boquillas
10. Depósito de producto de limpieza
11. Placa de apoyo
12. Mando de presión del agua
13. Cable de alimentación
14. Enrollador de manguera
15. Manual de usuario
16. Pistola pulverizadora
17. Gatillo de alimentación
18. Bloqueo del gatillo de alimentación
19. Lanza pulverizadora
20. Boquilla de rociado suave
21. Boquilla de rociado a presión

Símbolos que aparecen en el producto

(Fig. 2)

ADVERTENCIA: Este producto puede ser peligroso y ocasionar daños graves o mortales

Nota: El uso de este producto podría estar limitado por la legislación nacional.

tanto al usuario como a cualquier otra persona. Tenga cuidado y utilice el producto correctamente.

(Fig. 3)

Lea atentamente el manual de usuario y asegúrese de que entiende las instrucciones antes de utilizar este producto.

(Fig. 4)

El producto no se ha diseñado para conectarlo a la red de suministro de agua potable.

(Fig. 5)

Los chorros de agua a alta presión pueden ser peligrosos si no se

utilizan correctamente. El chorro no se debe dirigir hacia las personas ni a equipos eléctricos ni al propio producto.

(Fig. 6)

Marca medioambiental. Ni el producto ni su embalaje son residuos domésticos. Recíclelos en una ubicación homologada para la eliminación de equipos eléctricos y electrónicos.

(Fig. 7)

Herramienta de clase II.

(Fig. 8)

Etiqueta de emisiones sonoras al medio ambiente conforme con las directivas y normativas europeas y del Reino Unido, y con la regulación de 2017 de protección del medioambiente (control de ruidos) (Protection of the Environment Operations - Noise Control) de la legislación de Nueva Gales del Sur. El nivel de potencia

acústica garantizado del producto se especifica en *Datos técnicos en la página 136* y en la etiqueta.

(Fig. 9)

Protegido contra chorros de agua a baja presión desde cualquier ángulo.

(Fig. 10)

Mantener al abrigo de las heladas.

(Fig. 11)

El producto cumple con las directivas CE vigentes.

Nota: Los demás símbolos y etiquetas que aparecen en el producto corresponden a requisitos de homologación específicos en algunos mercados.

Daños en el producto

No nos hacemos responsables de los daños que pueda sufrir el producto si:

- El producto se ha reparado incorrectamente.
- El producto se ha reparado con piezas que no eran del fabricante o no autorizadas por el fabricante.
- El producto tiene un accesorio que no es del fabricante o no está autorizado por este.
- El producto no se ha reparado en un centro de servicio autorizado o por un organismo homologado.

Asistencia

Para obtener asistencia sobre el producto, vaya a la sección Asistencia en www.husqvarna.com donde podrá acceder a instrucciones, guías de resolución de problemas o utilizar Husqvarna Self-Service y el Asistente de productos (si están disponibles en su mercado). Para obtener más asistencia sobre el producto, póngase en contacto con su distribuidor Husqvarna.

Seguridad

Definiciones de seguridad

Las advertencias, precauciones y notas se utilizan para destacar información especialmente importante del manual.



ADVERTENCIA: Indica un riesgo de lesiones o incluso de muerte del usuario o de las personas cercanas si no se respetan las instrucciones del manual.



PRECAUCIÓN: Indica un riesgo de daños en el producto, otros materiales o el área adyacente si no se respetan las instrucciones del manual.

Nota: Se usa para proporcionar más información necesaria en una situación determinada.

Instrucciones de seguridad para el funcionamiento



ADVERTENCIA: Lea las siguientes instrucciones

de advertencia antes de utilizar el producto.

- No utilice el producto si el cable de alimentación, la manguera de alta presión, el bloqueo del gatillo o la pistola pulverizadora están dañados.
- Compruebe si el producto está dañado antes de usarlo. No utilice el producto si faltan piezas o hay alguna dañada.
- Sujete firmemente la pistola pulverizadora con las dos manos. El producto empuja hacia atrás cuando se pulsa el gatillo.
- Tenga cuidado cuando utilice el producto. La alta presión suministrada por el producto es peligrosa y puede causar lesiones.
- No dirija el chorro hacia usted, ni hacia otras personas o animales.
- No dirija el chorro hacia usted ni hacia otras personas para limpiar el calzado.
- No dirija el chorro hacia equipos eléctricos ni hacia el propio producto.
- Para trabajar con el producto debe utilizar equipo de protección personal. Consulte

Equipo de protección personal en la página 126.

- No utilice el producto cerca de otras personas a menos que lleven equipo de protección.
- Si utiliza un producto de limpieza, siga las instrucciones de seguridad de dicho producto.
- Utilice solamente productos de limpieza Husqvarna.
- Utilice la presión de agua adecuada y los productos de limpieza correctos, y utilice el producto únicamente para las tareas indicadas en este manual. Si utiliza una presión de agua o un producto de limpieza incorrectos, o si utiliza el producto para otras tareas que no sean las indicadas en este manual, puede dañar el producto, las superficies, los materiales u otros dispositivos. Husqvarna no se hace responsable de los daños causados por un uso incorrecto.
- No se recomienda conectar el producto a la red de suministro de agua potable. Si debe conectar el producto a la red de suministro de agua potable, siga las normativas locales y nacionales. Utilice una válvula antirretorno (no incluida) si es necesario. El agua que ha circulado por una válvula antirretorno se considera no potable.
- No pulverice líquidos inflamables. Riesgo de explosión.
- No deje que los niños manejen el producto.
- No deje que los niños jueguen con el producto.
- Si una persona desconoce cómo se debe utilizar el producto, no permita que lo use.
- Utilice únicamente accesorios y piezas de repuesto aprobados por Husqvarna.
- Asegúrese de que la conexión eléctrica la realiza un electricista cualificado y de que cumple la norma IEC 60364-1.
- Utilice un interruptor diferencial que corte el suministro eléctrico si la corriente de fuga es superior a 30 mA durante 30 ms. Si no dispone de un interruptor diferencial, utilice un dispositivo que controle el circuito de tierra.
- Utilice fusibles retardados/de arranque del motor de tipo C o D de acuerdo con la norma IEC 898-1 o IEC 947-2, u otras normas equivalentes.

- Información de impedancia, PW 480, PW 490: Cuando se conecte las hidrolimpiadoras de alta presión PW 480, PW 490 a una fuente de alimentación, la impedancia máxima permitida será de $0,40234 \Omega$ ($Z_{\text{máx}}$). Consulte con la compañía eléctrica para asegurarse de que el equipo se conecta únicamente a una fuente de alimentación con la impedancia máxima permitida o inferior.
- No es necesario realizar ajustes en los productos marcados con dos valores de tensión y frecuencia.
- Si fuera necesario utilizar un cable alargador, asegúrese de que es adecuado para su uso en exteriores. Asegúrese de que la toma está a una distancia mínima de 60 mm del suelo. La conexión debe mantenerse siempre seca.
- Coloque el interruptor de alimentación en la posición de apagado (0), desconecte el enchufe de alimentación y active el bloqueo del gatillo antes de alejarse del producto.
- Coloque el interruptor de alimentación en la posición de apagado (0) y desconecte el enchufe de alimentación antes de cambiar el accesorio.
- Coloque el interruptor de alimentación en la posición de apagado (0) y desconecte el enchufe de alimentación antes de limpiar o realizar tareas de mantenimiento en el producto.
- No utilice el producto en entornos en los que la temperatura ambiente sea inferior a $0 \text{ }^{\circ}\text{C}$.
- No ponga en marcha el producto si está congelado.
- No utilice el producto en interiores.
- No coloque ningún objeto sobre el producto cuando esté en funcionamiento.
- No beba el agua que se haya utilizado con el producto.
- No utilice el producto cerca de una ventana abierta.
- Cuidado con los objetos que salen despedidos. La máquina puede despedir piedras y otros objetos contra los ojos y causar ceguera o heridas graves.
- Si el producto no funciona correctamente, consulte *Equipo de protección personal en la página 126*.

Equipo de protección personal



ADVERTENCIA: Lea las siguientes instrucciones de advertencia antes de utilizar el producto.

- El equipo de protección personal no elimina completamente el riesgo de lesiones, pero reduce la gravedad de las lesiones en caso de accidente. Deje que el distribuidor le ayude a seleccionar el equipo adecuado.
- Utilice calzado de trabajo antideslizante. No utilice calzado abierto ni vaya descalzo.
- Utilice ropa de protección.
- Utilice protectores auriculares homologados.
- Utilice gafas protectoras.
- Utilice protección respiratoria de nivel FFP2 o equivalente si utiliza el producto en entornos en los que puedan formarse aerosoles peligrosos.

Dispositivos de seguridad en el producto



ADVERTENCIA: Lea las siguientes instrucciones

de advertencia antes de utilizar el producto.

- No utilice ningún producto con dispositivos de seguridad dañados o que no funcionen correctamente.
- No retire ni modifique los dispositivos de seguridad.
- Realice una comprobación de los dispositivos de seguridad con frecuencia. Si los dispositivos de seguridad están dañados o no funcionan correctamente, póngase en contacto con su taller de servicio Husqvarna.

Bloqueo del gatillo de alimentación

El bloqueo del gatillo (A) evita el uso accidental de dicho gatillo (B). Cuando el bloqueo del gatillo se encuentra activado, no se puede presionar el gatillo.

(Fig. 13)

Gatillo de alimentación

El producto se pone en marcha cuando se presiona el gatillo. El producto se detiene cuando se suelta el gatillo.

Protector térmico

El producto cuenta con un protector térmico automático. Si el producto se calienta

demasiado, el protector térmico corta el suministro eléctrico del producto. Si el protector térmico ha cortado la corriente, espere hasta que el producto se enfríe. El protector térmico se restablecerá automáticamente cuando el producto se haya enfriado lo suficiente.

Válvula de descarga hidráulica

El producto dispone de una válvula de descarga hidráulica integrada que evita que el sistema alcance una presión demasiado elevada.

Instrucciones de seguridad para el mantenimiento



ADVERTENCIA: Lea las instrucciones de advertencia siguientes antes de realizar el mantenimiento del producto.



PRECAUCIÓN: Realice siempre el mantenimiento del producto antes de ponerlo en marcha tras haber pasado mucho tiempo guardado.

- Coloque el interruptor de alimentación en la posición

de apagado (0) y desenchufe de cable de alimentación antes de realizar tareas de mantenimiento en el producto.

- Desconecte el producto de la fuente de agua y asegúrese de que todas las piezas estén secas antes de realizar tareas de mantenimiento en el producto.
- Realice únicamente las tareas de mantenimiento que figuran en este manual de usuario.
- Utilice únicamente las piezas de repuesto recomendadas por Husqvarna. En este producto, es importante que las mangueras, los racores y los acoplamientos sean apropiados para agua a alta presión. Utilice únicamente mangueras, racores y acoplamientos recomendados por el fabricante.
- No repare el producto usted mismo. Póngase en contacto con su taller de servicio Husqvarna.
- Póngase en contacto con su taller de servicio Husqvarna si el enchufe o el cable de alimentación están dañados.
- No permita que los niños limpien el producto ni hagan tareas de mantenimiento en él.

Instrucciones generales de seguridad



ADVERTENCIA: Lea las siguientes instrucciones de advertencia antes de utilizar el producto.

- Este producto es una herramienta peligrosa si se usa incorrectamente o si no se tiene cuidado. Puede causar lesiones graves o incluso la muerte si no siguen las instrucciones de seguridad.
- Proceda siempre con cuidado y utilice el sentido común. Si no está seguro de cómo manejar el producto en una situación especial, pare y consulte a un taller de servicio Husqvarna antes de continuar.
- Tenga en cuenta que el usuario será el responsable de los accidentes que involucren a otras personas o a su propiedad.
- Mantenga el producto limpio. Asegúrese de que puede leer claramente las etiquetas.
- No permita que niños ni adultos que no estén familiarizados con estas instrucciones utilicen el aparato. La legislación local puede restringir la edad del usuario.
- Este producto puede ser utilizado por personas con habilidades físicas, sensoriales o mentales disminuidas si se les supervisa o reciben las instrucciones de uso seguro del producto y comprenden los riesgos que conlleva.
- Este producto puede ser utilizado por personas que no tengan la experiencia o los conocimientos necesarios si se les supervisa o reciben las instrucciones de uso seguro del producto y comprenden los riesgos que conlleva.
- No utilice el producto si está cansado, enfermo o si se encuentra bajo los efectos de alcohol, drogas o medicamentos. Esto tiene un efecto negativo en su visión, capacidad de reacción, coordinación y capacidad de decisión.
- No utilice un producto dañado.
- No modifique este producto ni lo utilice si puede haber sido modificado por otras personas.

Montaje

Introducción



ADVERTENCIA: Asegúrese de leer y comprender el capítulo sobre seguridad antes de montar el producto.

Instalación del soporte inferior de la pistola pulverizadora y la lanza pulverizadora

- Empuje el soporte inferior de la lanza pulverizadora en el mango hasta que encaje en su posición. (Fig. 14)

Instalación del soporte superior de la pistola pulverizadora y la lanza pulverizadora

- Instale el soporte superior con el tornillo. (Fig. 15)

Instalación de la manivela del enrollador de manguera

- Presione la manivela del enrollador de manguera contra el soporte hasta que encaje en su posición. (Fig. 16)

Instalación del adaptador de manguera

1. Retire la cubierta de transporte de la toma de agua y deséchela. (Fig. 17)
2. Instale el filtro de agua y el adaptador de manguera en la entrada de agua.



PRECAUCIÓN: Asegúrese de instalar el adaptador de manguera directamente en la toma de agua. Si el adaptador de manguera no se instala recto, puede dañar las roscas y provocar fugas.

3. Apriete completamente el adaptador de manguera.
4. Para quitar el adaptador de manguera, efectúe este procedimiento en el orden inverso.

Funcionamiento

Introducción



ADVERTENCIA: Asegúrese de leer y comprender el capítulo sobre seguridad antes de usar el producto.

Husqvarna Connect

Husqvarna Connect es una aplicación gratuita para su dispositivo móvil. La aplicación Husqvarna Connect proporciona más funciones para su producto Husqvarna:

- Información ampliada sobre el producto.
- Información y asistencia sobre piezas y mantenimiento de productos.

Uso de Husqvarna Connect

1. Descargue la aplicación Husqvarna Connect en su dispositivo móvil.
2. Registre una cuenta en la aplicación Husqvarna Connect.
3. Siga las instrucciones de la aplicación Husqvarna Connect para conectarse y registrar el producto.

Nota: La aplicación Husqvarna Connect no se puede descargar en todos los mercados. Póngase en contacto con su distribuidor para obtener más información.

Instalación de la pistola pulverizadora

- Sujete firmemente la pistola pulverizadora con una mano y presione la manguera de agua de alta presión contra la conexión rápida de dicha pistola. (Fig. 18)

Desmontaje de la pistola pulverizadora

- Presione el botón de la parte inferior de la pistola pulverizadora y extraiga la manguera de agua de alta presión. (Fig. 19)

Instalación de la lanza pulverizadora

1. Sujete la pistola pulverizadora con una mano y presione el acoplamiento de la lanza pulverizadora contra la pistola pulverizadora. (Fig. 20)
2. Gire la lanza pulverizadora hacia la derecha y suéltela. La lanza pulverizadora quedará bloqueada en su posición.

Desmontaje de la lanza pulverizadora

1. Presione la lanza pulverizadora y gírela hacia la izquierda. (Fig. 21)
2. Retire la lanza pulverizadora de la pistola pulverizadora.

Instalación y desmontaje de una boquilla

El producto se suministra con las dos boquillas siguientes:

- Boquilla de rociado suave con chorro de agua recto
- Boquilla de rociado a presión con chorro de agua giratorio

La boquilla de rociado suave se puede utilizar para limpiar superficies delicadas, por ejemplo, vehículos. La boquilla de rociado a presión se puede utilizar para limpiar superficies que no sean delicadas, por ejemplo, el suelo del patio.

(Fig. 22)



PRECAUCIÓN: No utilice la boquilla de rociado a presión sobre superficies delicadas como, por ejemplo, las superficies pintadas de un vehículo. El chorro de agua giratorio puede dañar la superficie.

- Para instalar una boquilla, sujete la lanza pulverizadora con una mano y presione el acoplamiento de la boquilla contra la lanza. (Fig. 23)
- Gire la boquilla hacia la derecha y suéltela. La boquilla se bloqueará en su posición.
- Para desmontar una boquilla, presiónela y gírela hacia la izquierda. (Fig. 24)
- Tire de la boquilla para separarla de la lanza pulverizadora.

Ajuste de la posición de la pistola pulverizadora y la lanza pulverizadora

- Gire la pistola pulverizadora y la lanza pulverizadora a la posición deseada. (Fig. 25)

Regulación de la altura del asa

1. Mantenga presionado el botón de ajuste de altura del asa. (Fig. 26)
2. Tire del asa hasta que se encuentre en la posición deseada.
3. Suelte el botón de ajuste de altura del asa.

Ajuste de la presión del chorro de agua

Es posible ajustar la presión de la boquilla con chorro de agua recto.



PRECAUCIÓN: No utilice agua a alta presión sobre superficies delicadas. El chorro de agua puede dañar la superficie.

- Para aumentar la presión del chorro de agua, gire la boquilla hacia la derecha. (Fig. 27)
- Para reducir la presión del chorro de agua, gire la boquilla hacia la izquierda. (Fig. 28)

Ajuste de la cantidad de producto de limpieza

- Para aumentar la cantidad de producto de limpieza, gire el mando hacia la derecha. (Fig. 29)
- Para reducir la cantidad de producto de limpieza, gire el mando hacia la izquierda.

Ajuste de la presión y el caudal de agua

- Para aumentar la presión y el caudal de agua, gire el mando hacia la derecha. (Fig. 30)
- Para reducir la presión y el caudal de agua, gire el mando hacia la izquierda.

Manejo del producto

1. Conecte el producto a una fuente de agua. Consulte *Conexión del producto a una fuente de agua en la página 130*.
2. Purgue el sistema. Consulte *Purga del sistema en la página 131*.
3. Encienda el producto. Consulte *Encendido del producto en la página 132*.

Conexión del producto a una fuente de agua

El producto se puede utilizar con agua de la red de suministro o de una fuente abierta, como un lago o un bidón.

- Para conectar el producto a la red de suministro de agua, consulte *Conexión del producto a la red de suministro de agua en la página 130*.
- Para conectar el producto a una fuente de agua abierta, consulte *Conexión del producto a una fuente de agua abierta en la página 131*.

Conexión del producto a la red de suministro de agua

1. Instale el adaptador de manguera y el filtro en la toma de agua del producto, si procede. Consulte *Instalación del adaptador de manguera en la página 129*.
2. Conecte la manguera a la red de suministro de agua. Utilice una manguera de 0,5 pulg. de diámetro y de 10-25 m de longitud. (Fig. 31)



PRECAUCIÓN: La presión del agua de la red de suministro debe ser como máximo de 1 MPa (10 bar).



PRECAUCIÓN: La temperatura del agua de la red de suministro debe ser como máximo de 60 °C.



PRECAUCIÓN: A ser posible, no conecte el producto a una red de agua potable. Si debe conectar el producto a la red de suministro de agua potable, siga las normativas locales y nacionales. Si es necesario, utilice una válvula antirretorno. Consulte *Accesorios homologados en la página 137*.

3. Abra el grifo de la red de suministro y asegúrese de que el agua salga sin problemas por la manguera. (Fig. 32)
4. Cierre el grifo de la red de suministro de agua.
5. Conecte la manguera a la toma de agua del producto. (Fig. 33)
6. Enchufe el cable de alimentación a una toma de corriente.
7. Sujete firmemente la pistola pulverizadora con una mano y presione la manguera de alta presión contra el acoplamiento rápido de dicha pistola. (Fig. 34)
8. Abra el grifo de la red de suministro de agua.
9. Antes de usar el producto, purgue el sistema. Consulte *Purga del sistema en la página 131*.

Conexión del producto a una fuente de agua abierta

El producto se puede utilizar con agua procedente de una fuente abierta, como un lago o un bidón. Utilice una manguera de aspiración de 0,5 pulg. de diámetro y de 3 m de longitud como máximo. Consulte *Accesorios homologados en la página 137*.

(Fig. 35)



PRECAUCIÓN: La temperatura del agua de la fuente empleada no debe ser superior a 20 °C.



PRECAUCIÓN: El producto no debe estar situado más de 1 m por encima de la fuente de agua.

1. Si el adaptador de manguera está instalado en la toma de agua del producto, retírelo. (Fig. 36)



PRECAUCIÓN: No retire el filtro de agua de la toma de agua.

2. Instale una manguera de aspiración en la toma de agua del producto. (Fig. 37)
3. Introduzca toda la manguera de aspiración en la fuente de agua y asegúrese de que el filtro esté completamente sumergido.



PRECAUCIÓN: No utilice una manguera de aspiración sin filtro.

4. Pulse el botón de la pistola pulverizadora y extraiga la manguera de alta presión de la pistola. (Fig. 38)
5. Enchufe el cable de alimentación a una toma de corriente.
6. Ponga el interruptor de alimentación en la posición de encendido (I) y deje que el producto funcione durante 2 minutos.
7. Coloque el interruptor de alimentación en la posición de apagado (0).
8. Sujete firmemente la pistola pulverizadora con una mano y presione la manguera de alta presión contra el acoplamiento rápido de dicha pistola. (Fig. 34)
9. Antes de usar el producto, purgue el sistema. Consulte *Purga del sistema en la página 131*.

Purga del sistema



PRECAUCIÓN: Asegúrese de que el interruptor de alimentación está en la posición de apagado (0) antes de purgar el sistema.

1. Conecte el producto a una fuente de agua. Consulte *Conexión del producto a una fuente de agua en la página 130*.
2. Instale la lanza pulverizadora en la pistola pulverizadora. Consulte *Instalación de la lanza pulverizadora en la página 129*.
3. Suelte el bloqueo del gatillo. Consulte *Activación y desactivación del bloqueo del gatillo en la página 132*.
4. Mantenga pulsado el gatillo hasta que no salga agua por la boquilla de la lanza pulverizadora. (Fig. 39)

Desconexión del producto de la fuente de agua

1. Coloque el interruptor de alimentación en la posición de apagado (0).
2. Si el producto está conectado a la red de suministro de agua, cierre el grifo de la red de suministro.
3. Si el producto está conectado a la red de suministro de agua, desconecte la manguera y la válvula antirretorno de la red. (Fig. 40)

4. Si el producto está conectado a una fuente de agua abierta, extraiga la manguera de aspiración de la fuente de agua.
5. Mantenga pulsado el gatillo hasta que no salga agua por la boquilla de la lanza pulverizadora.
6. Desconecte la manguera de la toma de agua del producto. (Fig. 41)

Nota: Si el producto está conectado a una fuente de agua abierta, desconecte la manguera de aspiración.

7. Pulse el botón de la pistola pulverizadora y extraiga la manguera de alta presión de la pistola. (Fig. 42)
8. Coloque el interruptor de encendido en la posición de encendido (I). Deje el producto en marcha hasta que no salga agua por la manguera de alta presión.
9. Coloque el interruptor de alimentación en la posición de apagado (0).
10. Espere a que la pistola pulverizadora, la lanza pulverizadora y las boquillas se sequen antes de guardar el producto.

Activación y desactivación del bloqueo del gatillo

- Para activar el bloqueo del gatillo, empuje el botón hacia arriba. (Fig. 43)
- Para desactivar el bloqueo del gatillo, empuje el botón hacia abajo.

Encendido del producto



PRECAUCIÓN: Utilice el producto solamente en posición vertical. Utilizarlo en posición horizontal puede dañarlo.

1. Conecte el producto a una fuente de agua. Consulte *Conexión del producto a una fuente de agua en la página 130*.
2. Enchufe el cable de alimentación a una toma de corriente.
3. Coloque el interruptor de encendido en la posición de encendido (I). (Fig. 44)
4. Suelte el bloqueo del gatillo. Consulte *Activación y desactivación del bloqueo del gatillo en la página 132*.
5. Pulse el gatillo de la pistola pulverizadora.

Nota: El producto se detiene automáticamente al soltar el gatillo.

Parada del producto

Nota: El producto se detiene automáticamente al soltar el gatillo.

1. Suelte el gatillo de la pistola pulverizadora.
2. Active el bloqueo del gatillo. Consulte *Activación y desactivación del bloqueo del gatillo en la página 132*.
3. Coloque el interruptor de alimentación en la posición de apagado (0). (Fig. 45)
4. Desconecte el enchufe de alimentación de la toma de corriente.
5. Desconecte el producto de la fuente de agua. Consulte *Desconexión del producto de la fuente de agua en la página 131*.

Nota: Desconecte siempre el producto de la fuente de agua si va a dejar el producto desatendido durante más de 5 minutos.

Uso de un producto de limpieza

1. Retire el depósito de producto de limpieza de su soporte. (Fig. 46)
2. Quite el tapón del depósito de producto de limpieza. (Fig. 47)
3. Llene el depósito con un producto de limpieza. (Fig. 48)



PRECAUCIÓN: Utilice únicamente productos de limpieza recomendados por Husqvarna.



PRECAUCIÓN: Asegúrese de que la manguera no esté retorcida o doblada.

4. Coloque el tapón en el depósito de producto de limpieza. Instale el depósito de producto de limpieza en su posición. (Fig. 49)
5. Instale la boquilla de rociado suave. Consulte *Instalación y desmontaje de una boquilla en la página 130*.
6. Ajuste la boquilla de rociado suave al modo de producto de limpieza.
7. Gire el mando del producto de limpieza para ajustar la cantidad de producto. Consulte *Ajuste de la cantidad de producto de limpieza en la página 130*.
8. Conecte el producto a una fuente de agua. Consulte *Conexión del producto a una fuente de agua en la página 130*.
9. Encienda el producto. Consulte *Encendido del producto en la página 132*.

Mantenimiento

Introducción



ADVERTENCIA: Antes de realizar cualquier trabajo de mantenimiento, debe leer y entender el capítulo sobre seguridad.

especial. Husqvarna garantiza que los trabajos de mantenimiento y reparación sean realizados por profesionales.

Para obtener información detallada, consulte www.husqvarna.com.

Para todos los trabajos de mantenimiento y reparación del producto, es necesario realizar una formación

Programa de mantenimiento

Mantenimiento	Antes del uso	Después de cada uso
Realice una inspección general. Consulte <i>Inspección general en la página 133</i> .	X	
Limpie el producto. Consulte <i>Limpieza del producto en la página 133</i> .		X
Limpie la lanza pulverizadora y las boquillas. Consulte <i>Limpieza de la lanza pulverizadora y las boquillas en la página 133</i> .		X
Limpie el filtro de agua. Sustituya el filtro de agua si está dañado. Consulte <i>Limpieza del filtro de agua en la página 134</i> .		X
Lubrique las juntas tóricas de los acoplamientos. Consulte <i>Lubricación de las juntas tóricas de los acoplamientos en la página 134</i> .		X

Inspección general



ADVERTENCIA: Coloque el interruptor de alimentación en la posición de apagado (0) y desenchufe de cable de alimentación antes de realizar tareas de mantenimiento en el producto.



ADVERTENCIA: Coloque el interruptor de alimentación en la posición de apagado (0) y desconecte el enchufe de alimentación antes de realizar tareas de mantenimiento en el producto.



PRECAUCIÓN: Desconecte el producto de la fuente de agua y asegúrese de que todas las piezas estén secas antes de realizar tareas de mantenimiento en el producto.



PRECAUCIÓN: Desconecte el producto de la fuente de agua y asegúrese de que todas las piezas estén secas antes de realizar tareas de mantenimiento en el producto.

- Asegúrese de que las tuercas y los tornillos del producto estén bien apretados.
- Asegúrese de que los cables del producto no están en una posición en la que puedan resultar dañados.
- Revise la manguera de alta presión para comprobar si está desgastada o dañada.

- Limpie la superficie externa con un paño seco.
- No utilice una hidrolimpiadora para limpiar el producto.
- Mantenga las tomas de aire limpias para asegurarse de que la temperatura del producto sea siempre lo suficientemente baja.



ADVERTENCIA: No utilice el producto si la manguera de alta presión está desgastada o dañada.



Limpieza de la lanza pulverizadora y las boquillas

ADVERTENCIA: Coloque el interruptor de alimentación en la posición de apagado (0) y desenchufe de cable de

alimentación antes de realizar tareas de mantenimiento en el producto.



PRECAUCIÓN: Desconecte el producto de la fuente de agua y asegúrese de que todas las piezas estén secas antes de realizar tareas de mantenimiento en el producto.

1. Si hay una boquilla instalada en la lanza pulverizadora, retírela. Consulte *Instalación y desmontaje de una boquilla en la página 130*.
2. Limpie las boquillas, el acoplamiento de la lanza pulverizadora y el acoplamiento de la pistola pulverizadora con agua y jabón. (Fig. 50)
3. Si la boquilla está obstruida, desatásquela con la herramienta de limpieza. (Fig. 51)

Limpieza del filtro de agua



ADVERTENCIA: Coloque el interruptor de alimentación en la posición de apagado (0) y desenchufe de cable de alimentación antes de realizar tareas de mantenimiento en el producto.



PRECAUCIÓN: Desconecte el producto de la fuente de agua y asegúrese de que todas las piezas estén secas antes de realizar tareas de mantenimiento en el producto.

1. Si el adaptador de manguera está instalado en la toma de agua del producto, retírelo. (Fig. 52)

2. Extraiga el filtro de agua. Utilice unos alicates. (Fig. 53)
3. Compruebe si el filtro de agua está dañado. Sustituya el filtro de agua si está dañado. (Fig. 54)
4. Enjuague el filtro de agua con agua limpia. (Fig. 55)

Lubricación de las juntas tóricas de los acoplamientos



ADVERTENCIA: Coloque el interruptor de alimentación en la posición de apagado (0) y desenchufe de cable de alimentación antes de realizar tareas de mantenimiento en el producto.



PRECAUCIÓN: Desconecte el producto de la fuente de agua y asegúrese de que todas las piezas estén secas antes de realizar tareas de mantenimiento en el producto.

1. Retire la lanza pulverizadora de la pistola pulverizadora, y la pistola pulverizadora de la manguera de alta presión. Consulte *Instalación de la lanza pulverizadora en la página 129* y *Instalación de la pistola pulverizadora en la página 129*.
2. Lubrique con grasa las juntas tóricas del adaptador de manguera, la lanza pulverizadora y la manguera de alta presión. Consulte *Datos técnicos en la página 136* para saber cuál es el tipo de grasa correcto. (Fig. 56)

Resolución de problemas

Programa de resolución de problemas

Problema	Causa posible	Solución
El producto no se pone en marcha.	El cable de alimentación no está enchufado a una toma de corriente.	Enchufe el cable de alimentación a una toma de corriente.
	El interruptor de encendido está en la posición de apagado (0).	Coloque el interruptor de encendido en la posición de encendido (I).
	La toma de corriente no tiene electricidad.	Hable con un electricista cualificado.
	El cable de alimentación está dañado.	Acuda a un taller de servicio autorizado.
	El protector térmico ha cortado la corriente.	Espere a que el producto se enfríe antes de ponerlo en marcha otra vez.
	Se está utilizando un cable alargador incorrecto.	Asegúrese de que el cable alargador esté totalmente desenrollado y de que la tensión de suministro coincida con la tensión del producto.
El fusible se funde durante el arranque o el funcionamiento.	Se ha utilizado un fusible incorrecto.	Asegúrese de utilizar un fusible lento de tipo "C" o "K".
El producto no se para.	El producto está dañado.	Desenchufe el cable de alimentación y acuda a un taller de servicio autorizado.
El producto se calienta demasiado.	El caudal de aire no es suficiente.	Limpie las tomas de aire.
El producto no funciona correctamente.	Hay aire en el sistema.	Purgue el sistema.
La presión del agua no es correcta.	La manguera está doblada.	Asegúrese de que la manguera no esté doblada.
	El interruptor de encendido está en la posición de apagado (0).	Coloque el interruptor de encendido en la posición de encendido (I).
	El caudal de agua no es suficiente.	Asegúrese de que el producto está conectado correctamente a una fuente de agua. Compruebe los ajustes de presión del agua tanto en el mando de presión como en la boquilla. Asegúrese de que tenga un caudal de agua suficiente.
	El filtro de agua está obstruido.	Limpie el filtro de agua. Compruebe los ajustes de presión del agua tanto en el mando de presión como en la boquilla.
	Hay aire en el sistema.	Purgue el sistema.
	El accesorio no es correcto.	Utilice un accesorio adecuado.

Transporte, almacenamiento y eliminación

Transporte

- Desconecte el enchufe de alimentación de la toma de corriente antes de transportar el producto.
- Desconecte el producto de la fuente de agua antes de transportarlo.
- Sujete el producto firmemente para que no se mueva durante el transporte.

Almacenamiento

- Drene el agua del producto, de la manguera de agua de alta presión y de los accesorios antes de guardar el producto.
- Prepare el producto para su almacenamiento. Consulte *Preparación del producto para su almacenamiento en la página 136*.
- Guarde el producto en un lugar seco y al abrigo de las heladas.

Preparación del producto para su almacenamiento

1. Detenga el producto y desenchufe el cable de alimentación de la toma de corriente.
2. Desconecte el producto de la fuente de agua. Consulte *Desconexión del producto de la fuente de agua en la página 131*.
3. Asegúrese de que todos los accesorios estén secos.

4. Coloque la pistola pulverizadora, la lanza pulverizadora y las boquillas en sus soportes.
5. Desconecte la manguera de agua de alta presión de la pistola pulverizadora y enrolle la manguera de agua de alta presión en el enrollador de manguera. (Fig. 57)
6. Coloque el cable de alimentación en su soporte y fije la correa. (Fig. 58)

Eliminación

El símbolo significa que el producto no puede desecharse con los residuos domésticos. Recíclelo a través del sistema local de recogida de equipos eléctricos y electrónicos. Esto contribuye a una gestión adecuada de los residuos al final de la vida útil de los productos. Póngase en contacto con las autoridades locales, los servicios de recogida de residuos domésticos o su distribuidor Husqvarna para obtener más información. La eliminación incorrecta puede tener efectos negativos en el medioambiente y la salud humana, debido a la posible presencia de sustancias peligrosas.

(Fig. 12)

Nota: El símbolo aparece en el producto o el paquete del producto.

Datos técnicos

Datos técnicos

	PW 480	PW 490	PW 490
Referencia		9704684-01	9704684-02
Motor y bomba			
Tipo	Motor de serie CA	Motor de serie CA	Motor de serie CA
Potencia, W	2900	3300	2400
Intervalo de tensión, V	230	230	230 - 240
Frecuencia, Hz	50	50	50
Corriente nominal, A	12,6	14,5	10
Caudal de agua máx., l/h	610	650	520
Presión de salida del agua, durante el funcionamiento, bar/MPa	140/14	150/15	120/12
Presión máx. de salida de agua, bar/MPa	180/18	190/19	160/16

	PW 480	PW 490	PW 490
Referencia		9704684-01	9704684-02
Presión máx. de entrada de agua, bar/MPa	10/1	10/1	10/1
Temperatura máx. de entrada de agua, °C/°F	60/140	60/140	60/140
Temperatura máx. de entrada de agua (en modo de aspiración), °C/°F	20/68	20/68	20/68
Nivel de protección IP	IPX5	IPX5	IPX5
Clase de seguridad	Clase I	Clase I	Clase I
Lubricación			
Tipo de grasa para la lubricación de las juntas tóricas	Grasa universal de silicona blanca	Grasa universal de silicona blanca	Grasa universal de silicona blanca
Peso			
Peso, kg	27,8	28,4	28,4
Emisiones de ruido ¹⁹			
Nivel de potencia acústica medida, dB(A)	86	86	86
Nivel de potencia acústica garantizado L _{WA} dB(A)	89	89	89
Niveles acústicos ²⁰			
Nivel de presión sonora L _{pA} , dB(A)	72	72	72
Niveles de vibración ²¹			
Mano/brazo (con boquilla estándar) m/s ²	<2,5	<2,5	<2,5

Accesorios

Accesorios homologados

Accesorios homologados	Referencia
Limpiador de superficies SC 400	590 65 78-01
Filtro de agua	590 65 93-01
Válvula antirretorno	590 65 95-01
Manguera de aspiración	590 65 97-01
Pulverizador de espuma FS 400	546 87 18-01
Boquilla de aspiración de agua	590 66 05-01

¹⁹ Emisiones sonoras en el entorno medidas como potencia acústica (L_{WA}) según la directiva 2000/14/CE.

²⁰ Nivel de presión sonora conforme a la norma ISO 3744.

²¹ Nivel de vibración conforme a la norma ISO 5349-1.

Accesorios homologados	Referencia
Kit de cepillo giratorio	590 66 06-01
Manguera de extensión con refuerzo textil, 10 m	590 66 09-01
Manguera de limpieza de tubos, 15 m	590 66 10-01
Lanza en ángulo	590 66 11-01
Limpiador de piedra y madera	590 66 12-01
Limpiador y cera para vehículos	590 66 13-01
Kit de juntas tóricas	591 10 64-01

Declaración de conformidad

Declaración de conformidad CE

Nosotros, Husqvarna AB, SE-561 82 Huskvarna, Suecia, tel. +46-36-146500, declaramos bajo nuestra exclusiva responsabilidad que el producto:

Descripción	Hidrolimpiadora
Marca	Husqvarna
Tipo/Modelo	PW 480, PW 490
Identificación	Números de serie a partir del año 2022

Cumple las siguientes directivas y normas de la UE:

Norma	Descripción
2006/42/CE	"relativa a las máquinas"
2014/30/UE	"relativa a la compatibilidad electromagnética"
2000/14/CE Anexo V	"relativa a las emisiones sonoras en el entorno"
2011/65/UE	"relativa a restricciones de utilización de determinadas sustancias peligrosas en aparatos eléctricos y electrónicos"

Y que se aplican las especificaciones técnicas o los estándares siguientes: EN 60335-1:2012/A11:2014/A13:2017/A1:2019/A14:2019/A2:2019/A15:2021, EN 60335-2-79:2012, EN 55014-1:2017/A11:2020, EN 61000-3-11:2000, EN 55014-2:2015, EN IEC 63000:2018.

Para obtener información respecto a las emisiones sonoras, consulte *Datos técnicos en la página 136*.

Huskvarna, 2023-02-09



Claes Losdal, Director de desarrollo/productos de jardín,
Husqvarna AB

Responsable de la documentación técnica

