



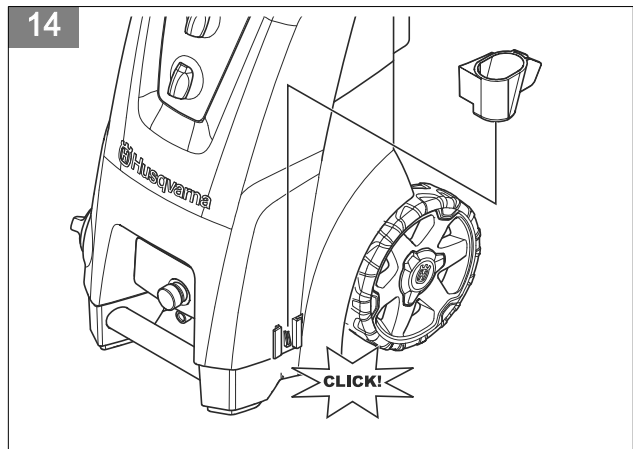
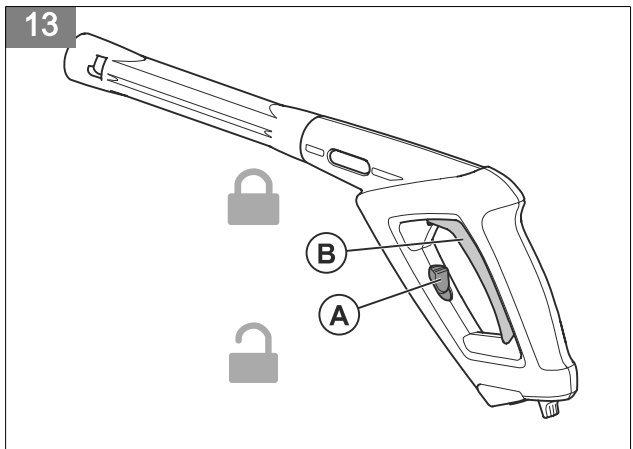
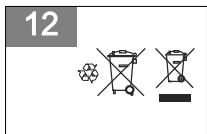
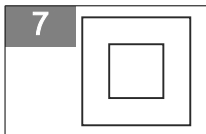
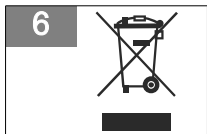
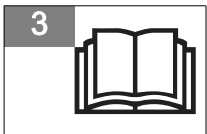
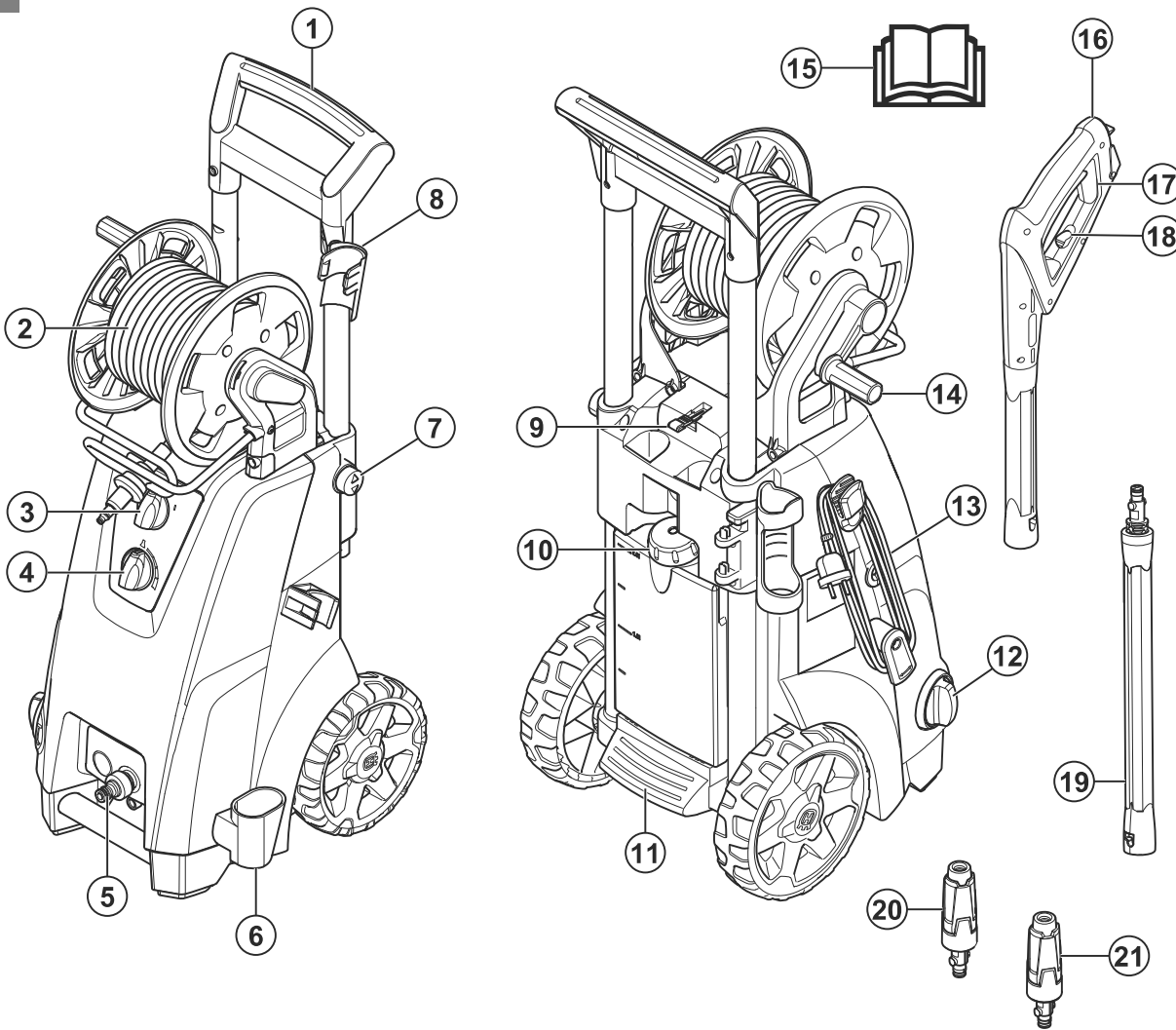
Husqvarna®

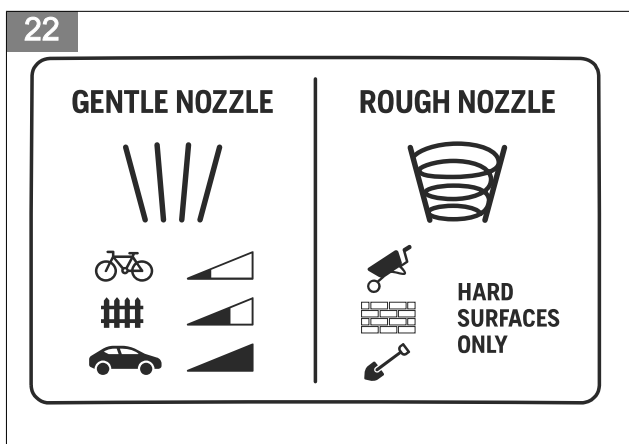
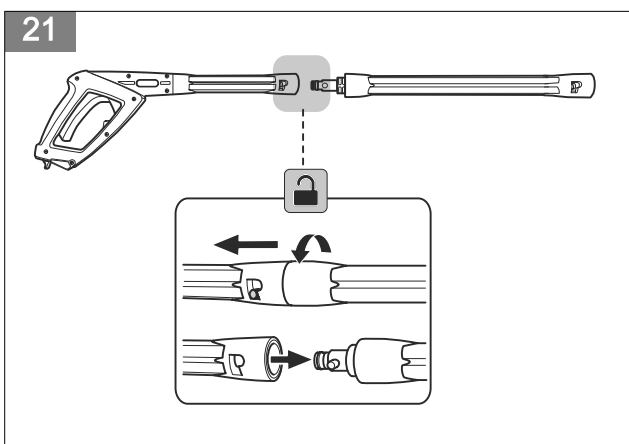
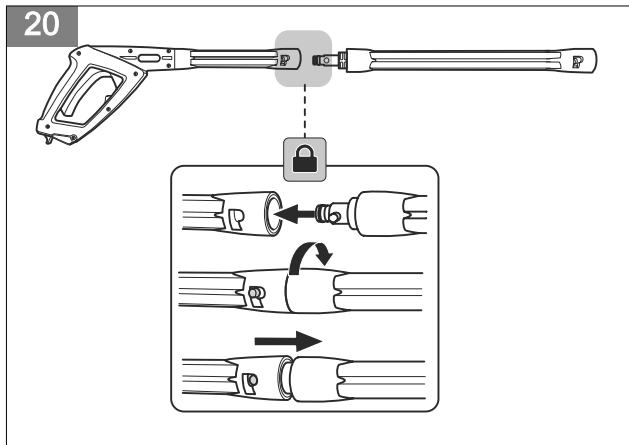
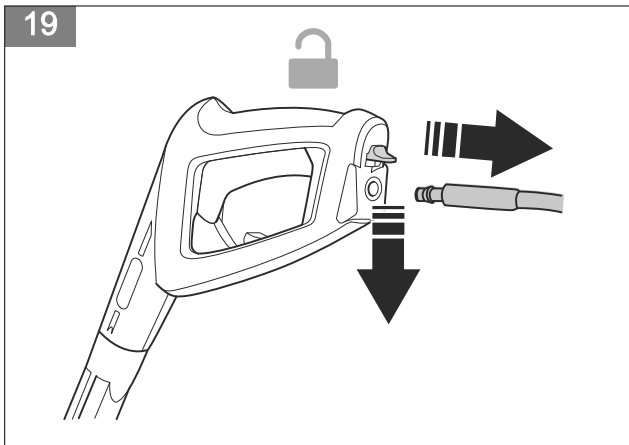
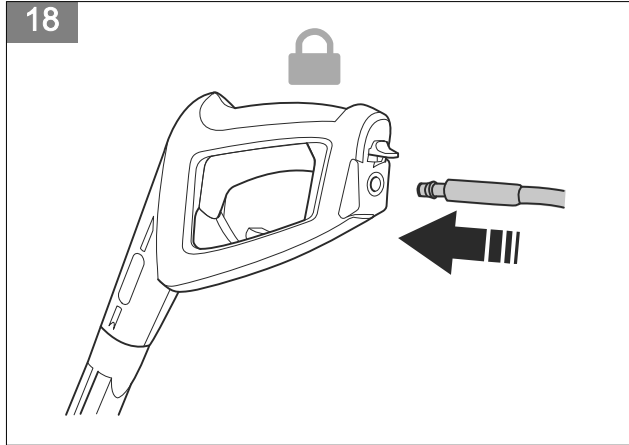
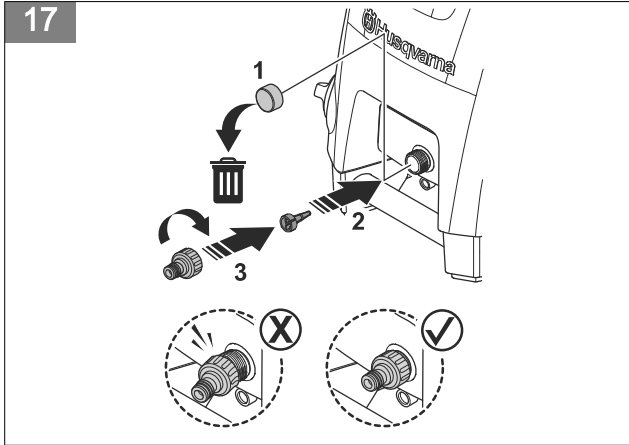
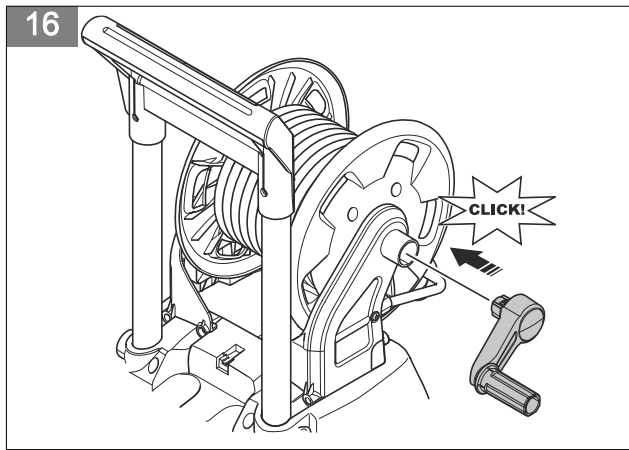
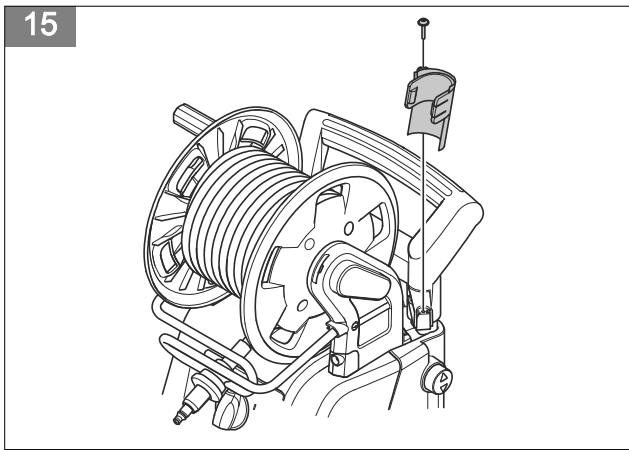


PW 480, PW 490

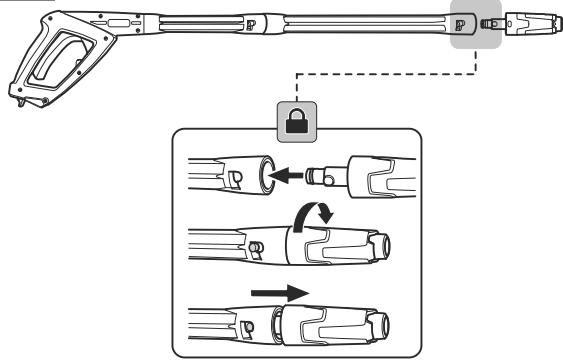


EN	Operator's manual	9-25
BG	Ръководство за експлоатация	26-45
CS	Návod k použití	46-62
DA	Brugsanvisning	63-79
DE	Bedienungsanweisung	80-100
EL	Οδηγίες χρήσης	101-120
ES	Manual de usuario	121-139
ET	Kasutusjuhend	140-156
FI	Käyttöohje	157-172
FR	Manuel d'utilisation	173-191
HR	Priručnik za korištenje	192-208
HU	Használati utasítás	209-226
IT	Manuale dell'operatore	227-244
LT	Operatoriaus vadovas	245-261
LV	Lietošanas pamācība	262-278
NL	Gebbruiksaanwijzing	279-296
NO	Bruksanvisning	297-312
PL	Instrukcja obsługi	313-331
PT	Manual do utilizador	332-349
RO	Instrucțiuni de utilizare	350-367
RU	Руководство по эксплуатации	368-387
SK	Návod na obsluhu	388-405
SL	Navodila za uporabo	406-422
SR	Priručnik za rukovaoca	423-439
SV	Bruksanvisning	440-456
TR	Kullanım kılavuzu	457-473
UK	Посібник користувача	474-492
JA	取扱説明書	493-508
AR	دليل المشغل	509-523

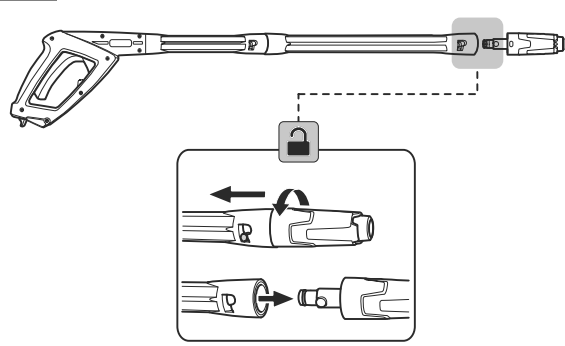




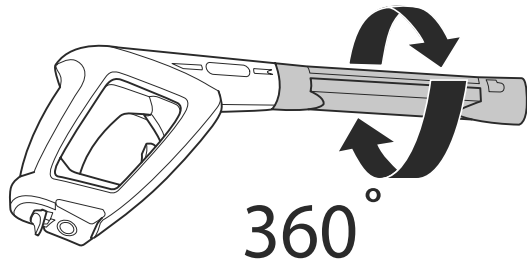
23



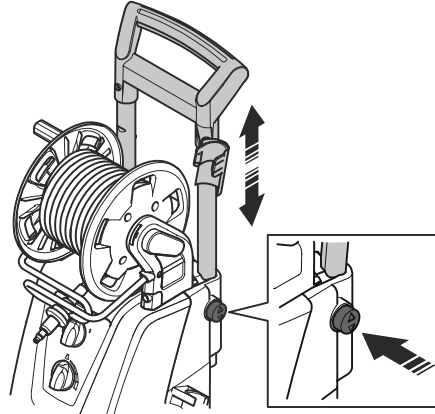
24



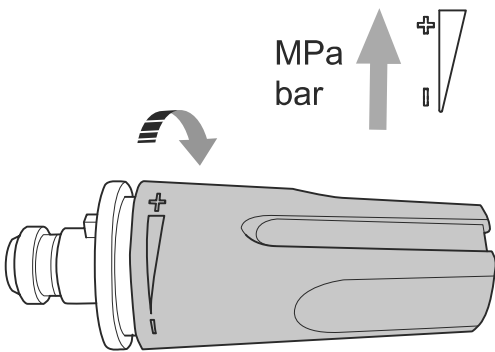
25



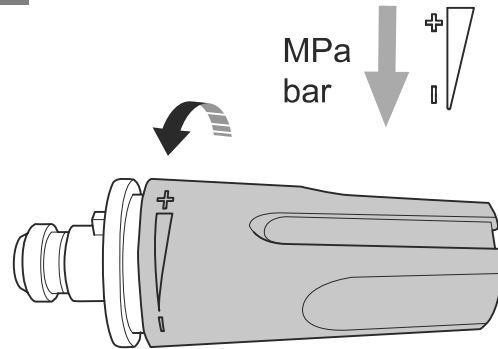
26



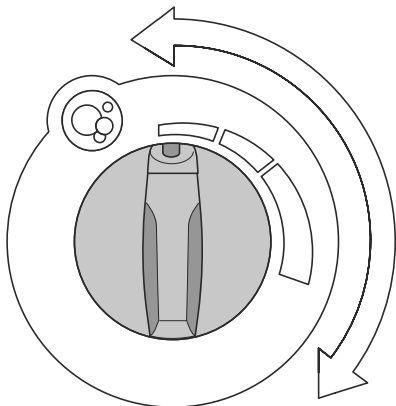
27



28

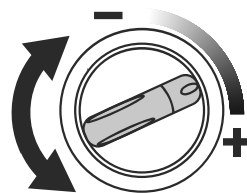


29

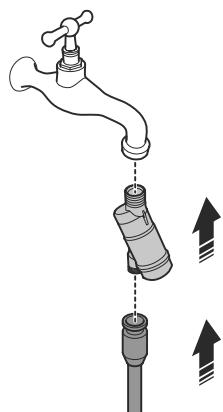


30

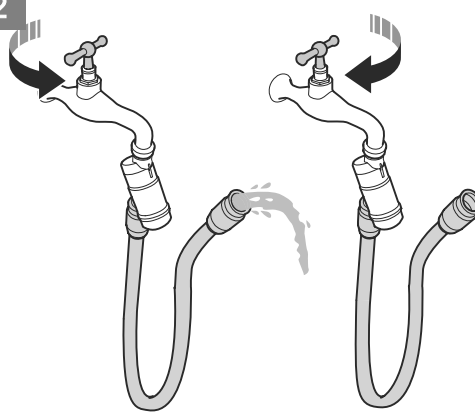
MPa bar



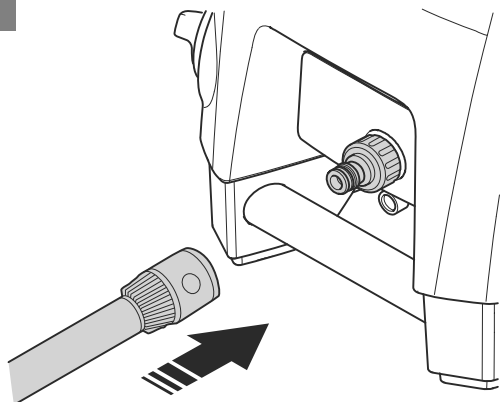
31



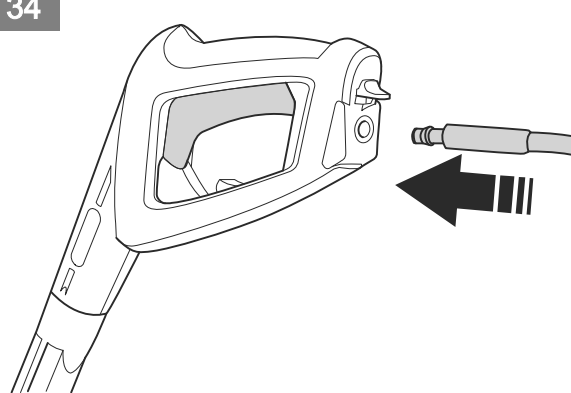
32



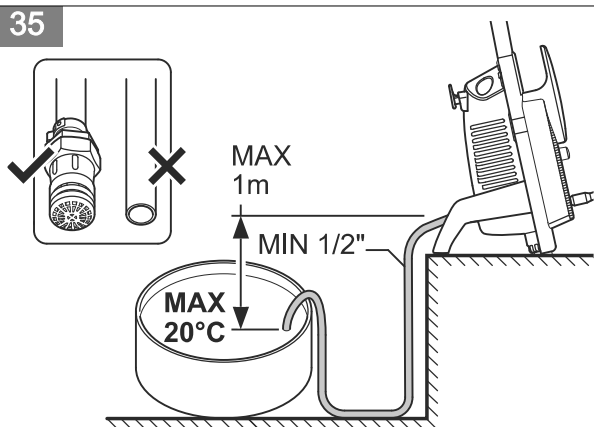
33



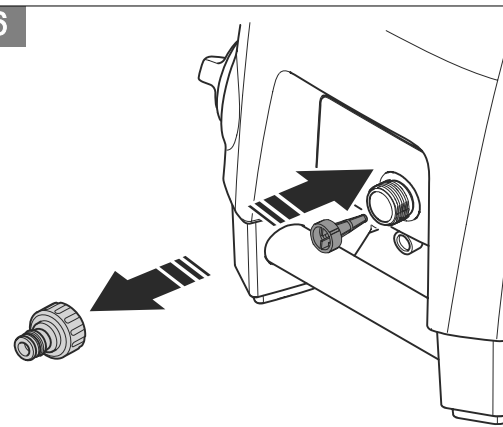
34



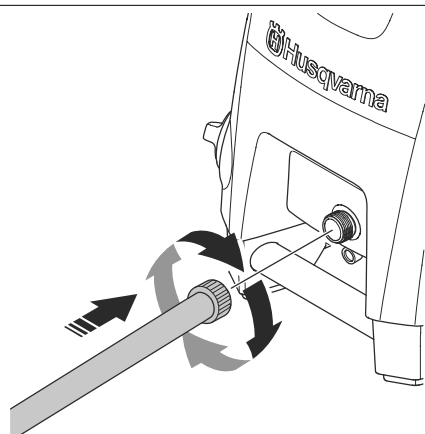
35



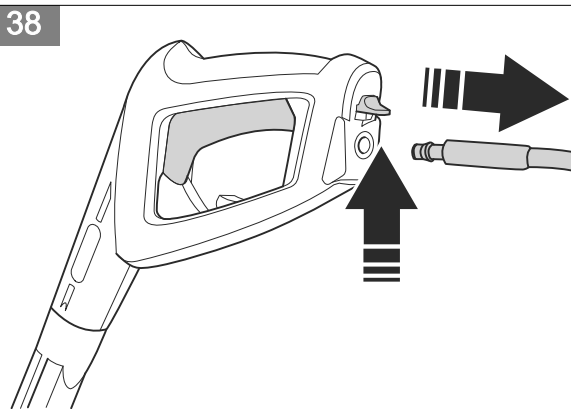
36



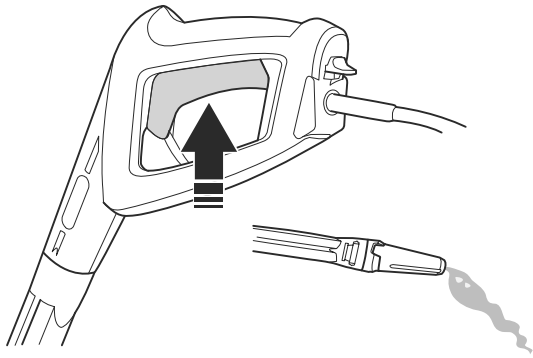
37



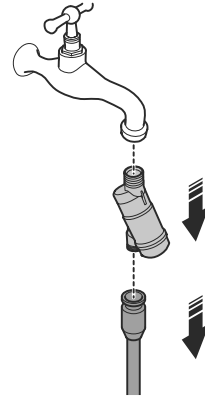
38



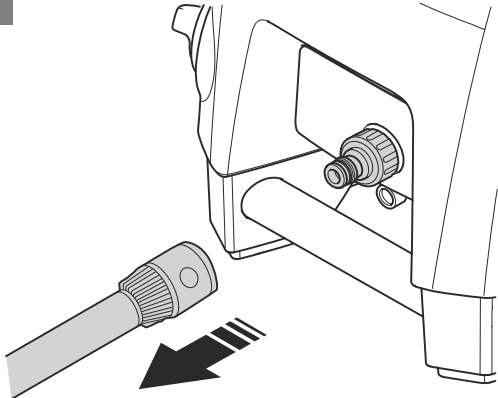
39



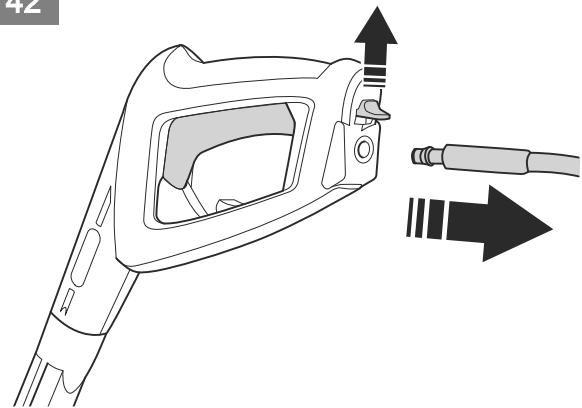
40



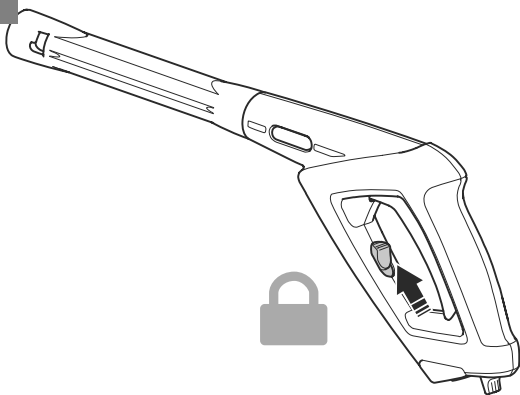
41



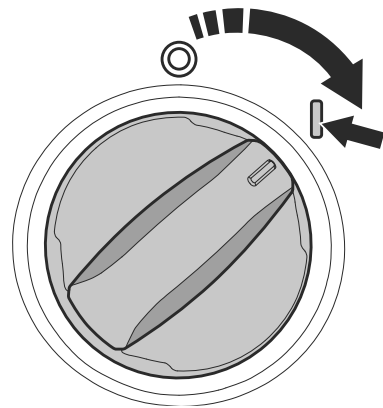
42



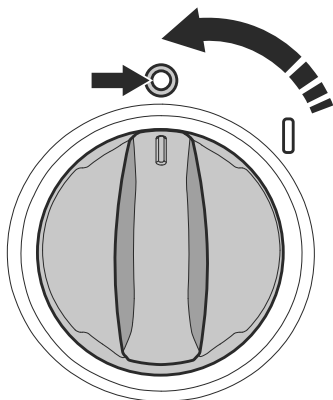
43



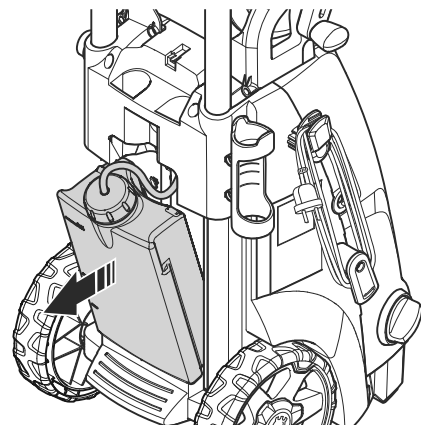
44



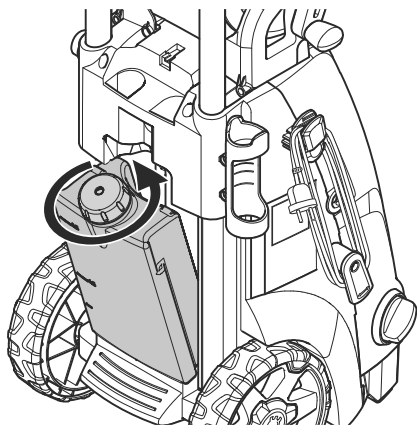
45



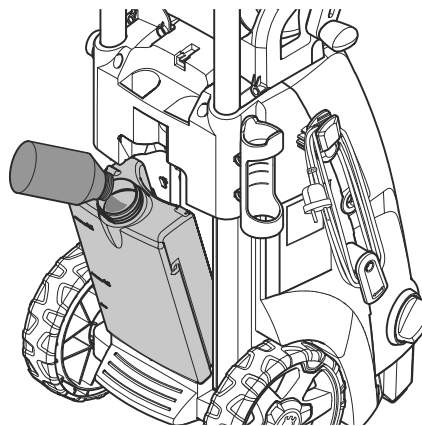
46



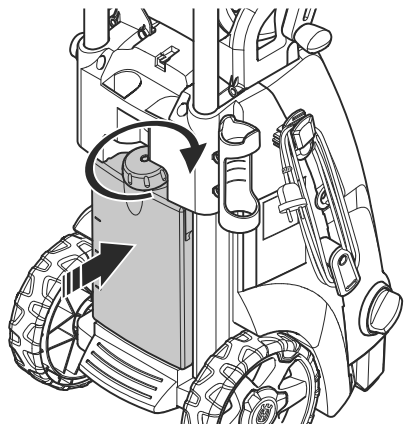
47



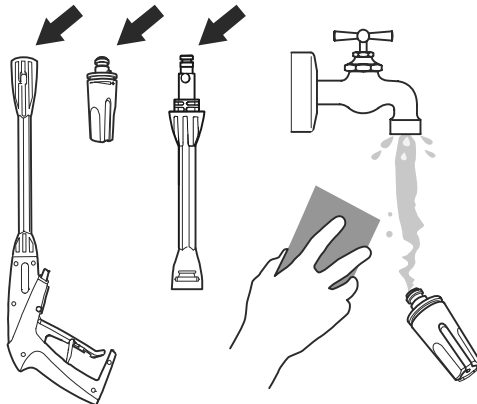
48



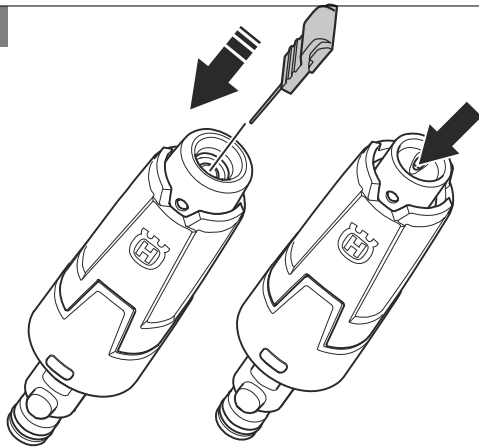
49



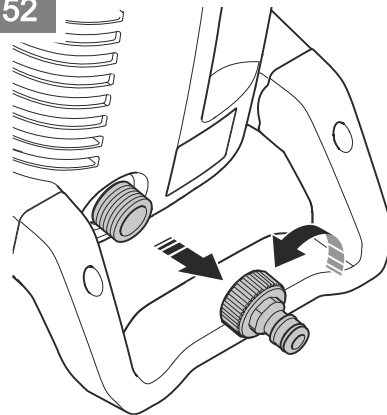
50



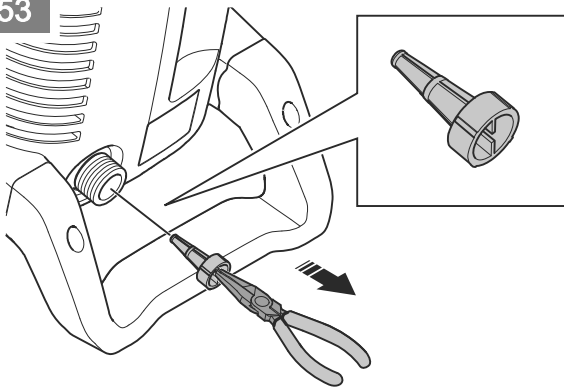
51



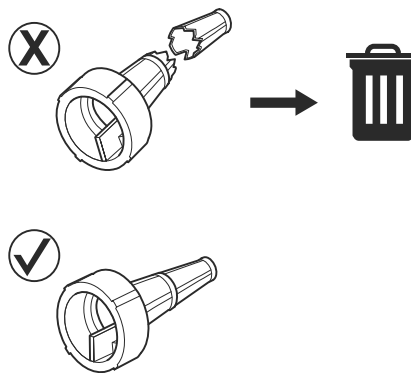
52



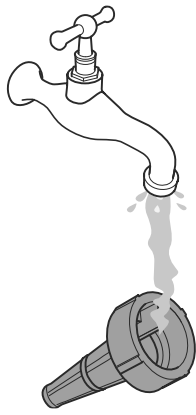
53



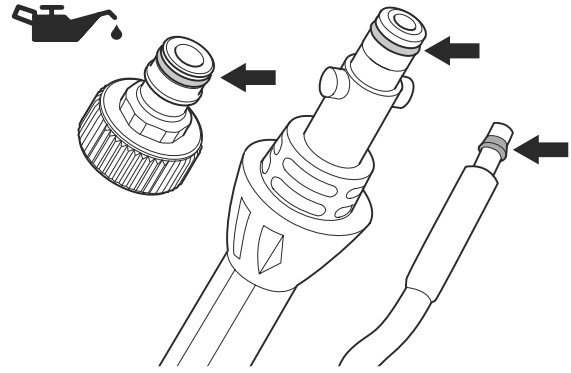
54



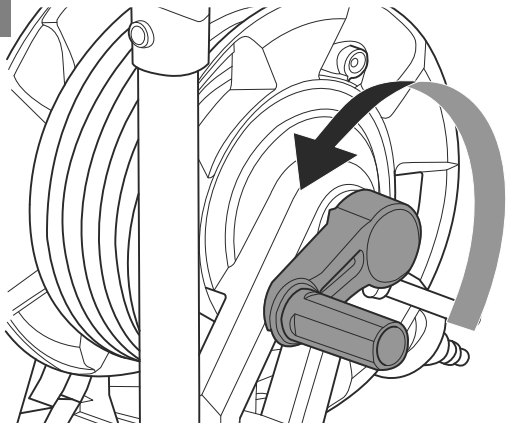
55



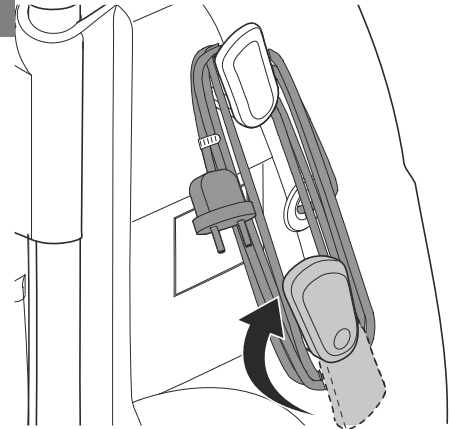
56



57



58



Sommaire

Introduction.....	173	Dépannage.....	187
Sécurité.....	175	Transport, entreposage et mise au rebut.....	188
Montage.....	181	Caractéristiques techniques.....	189
Utilisation.....	182	Accessoires.....	190
Entretien.....	185	Déclaration de conformité.....	191

Introduction

Description du produit

Ce produit est un nettoyeur haute pression électrique. Il peut être utilisé avec différents niveaux de pression d'eau et différents produits de nettoyage.

Utilisation prévue

Utilisez le produit à des fins de nettoyage domestique uniquement. N'utilisez pas ce produit pour d'autres

Aperçu du produit

(Fig. 1)

1. Poignée de transport
2. Tuyau d'eau haute pression
3. Interrupteur d'alimentation
4. Commutateur de détergent
5. Admission d'eau
6. Support pour lance de pulvérisation
7. Réglage de la hauteur de la poignée de transport
8. Support de la poignée de pulvérisation
9. Outil de nettoyage pour buses
10. Réservoir de détergent
11. Repose-pied
12. Commutateur de pression d'eau
13. Cordon d'alimentation
14. Dévidoir
15. Manuel d'utilisation
16. Poignée de pulvérisation
17. Gâchette de puissance
18. Blocage de la gâchette de puissance
19. Lance de pulvérisation
20. Buse douce
21. Buse intensive

Symboles concernant le produit

(Fig. 2)

AVERTISSEMENT :
ce produit peut être dangereux et causer des blessures graves, voire mortelles, à

travaux. Placez impérativement le produit en position verticale.

Remarque: La législation nationale peut imposer des limites à l'utilisation du produit.

l'opérateur ou à d'autres personnes. soyez prudent et utilisez le produit correctement.

(Fig. 3)

Lisez le manuel d'utilisation et assurez-vous de bien comprendre les instructions avant d'utiliser ce produit.

(Fig. 4)

Le produit n'est pas adapté au raccordement au réseau d'eau potable.

(Fig. 5)

Les jets d'eau haute pression peuvent être dangereux s'ils font l'objet d'une mauvaise utilisation. Ne dirigez pas le jet vers des personnes, des

équipements électriques ou le produit.

(Fig. 6)

Marquage environnemental. Le produit ou son emballage ne font pas partie des ordures ménagères. Déposez-le dans une déchetterie agréée pour équipements électriques et électroniques.

(Fig. 7)

Outil de classe II.

(Fig. 8)

Étiquette relative aux émissions sonores dans l'environnement selon les directives et réglementations européennes et du Royaume-Uni et la législation de la Nouvelle Galles du Sud « Protection of the Environment Operations (Noise Control) Regulation 2017 ». Le niveau de puissance sonore garanti du produit est spécifié dans la section *Caractéristiques techniques à la page 189* et sur l'étiquette.

(Fig. 9)

Protection contre les jets d'eau basse pression, quel que soit l'angle.

(Fig. 10)

Tenir à l'abri du gel.

(Fig. 11)

Le produit est conforme aux directives CE en vigueur.

Remarque: les autres symboles/autocollants présents sur le produit concernent des exigences de certification spécifiques à certains marchés.

Symboles de conformité



Ce produit est conforme aux directives applicables du décret français n° 2014-1577. Ne jetez pas ce produit dans les déchets ménagers. Il doit être mis au rebut conformément aux réglementations environnementales locales en vigueur.

Endommagement du produit

Nous ne sommes pas responsables des dommages subis par le produit si :

- le produit n'est pas correctement réparé ;
- le produit est réparé avec des pièces qui ne proviennent pas du fabricant ou qui ne sont pas homologuées par le fabricant ;
- le produit est équipé d'un accessoire qui ne provient pas du fabricant ou qui n'est pas homologué par le fabricant ;
- le produit n'est pas réparé par un centre d'entretien agréé ou par une autorité homologuée.

Assistance

Pour obtenir de l'aide concernant le produit, rendez-vous dans la section Support du site www.husqvarna.com afin d'accéder aux instructions, aux guides de dépannage ou pour utiliser le libre-service et l'assistant de produit Husqvarna (si disponibles sur votre marché). Pour obtenir de l'aide concernant le produit, contactez votre atelier d'entretien Husqvarna.

Sécurité

Définitions de sécurité

Des avertissements, des recommandations et des remarques sont utilisés pour souligner des parties spécialement importantes du manuel.



AVERTISSEMENT: Symbole utilisé en cas de risque de blessures ou de mort pour l'opérateur ou les personnes à proximité si les instructions du manuel ne sont pas respectées.



REMARQUE: Symbole utilisé en cas de risque de dommages pour le produit, d'autres matériaux ou les environs si les instructions du manuel ne sont pas respectées.

Remarque: Symbole utilisé pour donner des informations supplémentaires pour une situation donnée.

Instructions de sécurité pour le fonctionnement



AVERTISSEMENT: lisez les instructions qui suivent avant d'utiliser le produit.

- N'utilisez pas le produit si le cordon d'alimentation, le tuyau haute pression, le blocage de la gâchette ou la poignée de pulvérisation sont endommagés.
- Assurez-vous que le produit n'est pas endommagé avant de l'utiliser. N'utilisez pas le produit si des pièces sont endommagées ou manquantes.
- Tenez fermement la poignée de pulvérisation à deux mains. Une force de rebond est générée lorsque vous tirez sur la gâchette de puissance.
- Soyez prudent lorsque vous utilisez le produit. La haute pression fournie par le produit est dangereuse et peut provoquer des blessures.
- Ne dirigez pas le jet vers vous-même, vers d'autres personnes ou vers des animaux.

- Ne dirigez pas le jet vers vous-même ou vers d'autres personnes afin de nettoyer des chaussures.
- Ne dirigez pas le jet vers un équipement électrique ou vers le produit lui-même.
- Utilisez un équipement de protection individuel lorsque vous utilisez le produit. Reportez-vous à la section *Équipement de protection individuel* à la page 178.
- N'utilisez pas le produit à proximité de personnes qui ne portent pas d'équipement de protection.
- Si vous utilisez un produit de nettoyage, suivez les consignes de sécurité relatives à ce produit.
- Utilisez des produits de nettoyage Husqvarna uniquement.
- Respectez les instructions d'utilisation applicables à la pression de l'eau et aux produits de nettoyage et utilisez le produit uniquement pour les tâches décrites dans ce manuel. Une pression d'eau ou un produit de nettoyage incorrects peuvent endommager le produit, les surfaces, les matériaux ou d'autres dispositifs, tout comme l'utilisation du produit pour d'autres tâches que celles décrites dans ce manuel. Husqvarna décline toute responsabilité en cas de dommages causés par une utilisation incorrecte.
- Il n'est pas recommandé de brancher le produit au réseau d'eau potable. Si vous devez brancher le produit au réseau d'eau potable, respectez les réglementations locales et nationales applicables. Utilisez un clapet anti-retour (non fourni) si nécessaire. L'eau qui s'écoule à travers un clapet anti-retour est considérée comme non potable.
- Ne pulvérisez pas de liquides inflammables. Risque d'explosion.
- Ne laissez pas des enfants utiliser la machine.
- Ne laissez pas les enfants jouer avec le produit.
- Ne laissez personne utiliser le produit sans formation.
- Utilisez uniquement des accessoires et des pièces de rechange approuvés par Husqvarna.
- Veillez à ce que le raccordement électrique soit effectué par un électricien agréé et qu'il soit conforme à la norme CEI 60364-1.

- Utilisez un disjoncteur différentiel de fuite à la terre qui coupe l'électricité si le courant de fuite est supérieur à 30 mA pendant 30 ms. Si vous ne disposez pas d'un disjoncteur différentiel de fuite à la terre, utilisez un dispositif qui assure un circuit de terre.
- Utilisez des fusibles de démarrage/à retardement du moteur de catégorie C ou D conformes à la norme CEI 898-1/CEI 947-2 ou à des normes équivalentes émises par d'autres organismes.
- Informations sur l'impédance PW 480, PW 490 : lors du raccordement des nettoyeurs haute pression PW 480, PW 490 à une alimentation électrique, l'impédance maximale autorisée est de $0,40234 \Omega$ (Z_{max}). Consultez les autorités compétentes en matière d'alimentation électrique pour vous assurer que l'équipement est raccordé uniquement à une alimentation électrique dont l'impédance maximale autorisée est inférieure ou égale à cette valeur.
- Aucune action n'est nécessaire pour le réglage des produits affichant une tension et une fréquence doubles.
- S'il est nécessaire d'utiliser un câble de rallonge, assurez-vous que celui-ci peut être utilisé à l'extérieur. Vérifiez que la prise se trouve à au moins 60 mm du sol. Le raccord doit toujours rester au sec.
- Placez l'interrupteur d'alimentation en position d'arrêt (0), débranchez la fiche d'alimentation et engagez le blocage de la gâchette de puissance avant de vous éloigner du produit.
- Placez l'interrupteur d'alimentation en position d'arrêt (0) et débranchez la fiche d'alimentation avant de changer d'accessoire.
- Placez l'interrupteur d'alimentation en position d'arrêt (0) et débranchez la fiche d'alimentation avant de nettoyer ou d'effectuer des opérations d'entretien sur le produit.
- N'utilisez pas le produit dans des environnements où la température ambiante est inférieure à 0°C .
- Ne démarrez pas le produit s'il est gelé.
- N'utilisez pas le produit en intérieur.

- Ne placez pas d'objets sur le produit lorsqu'il est en marche.
- Ne buvez pas l'eau qui a été utilisée avec le produit.
- N'utilisez pas le produit à proximité d'une fenêtre ouverte.
- Attention aux objets projetés. Des cailloux ou des corps étrangers peuvent être projetés dans les yeux et causer des blessures graves, voire la cécité.
- Si le produit ne fonctionne pas correctement, reportez-vous à la section *Équipement de protection individuel* à la page 178.
- Portez des bottes ou des chaussures antidérapantes à usage intensif. Ne portez pas de chaussures ouvertes et ne soyez pas pieds nus lorsque vous utilisez le produit.
- Utilisez des vêtements de protection.
- Utilisez des protège-oreilles homologués.
- Utilisez des lunettes de protection.
- Utilisez un masque respiratoire de classe FFP2 ou équivalente si vous utilisez le produit dans des environnements propices à la formation d'aérosols dangereux.

Équipement de protection individuel



AVERTISSEMENT:

Lisez les instructions qui suivent avant d'utiliser le produit.

- L'équipement de protection individuel ne protège pas complètement des blessures, mais il diminue la gravité des blessures en cas d'accident. Faites appel à votre revendeur pour vous aider à sélectionner l'équipement adéquat.

Dispositifs de sécurité sur le produit



AVERTISSEMENT: lisez les instructions qui suivent avant d'utiliser le produit.

- N'utilisez pas un produit dont les dispositifs de sécurité sont endommagés ou ne fonctionnent pas correctement.
- Ne retirez ou ne modifiez pas les dispositifs de sécurité.
- Contrôlez les dispositifs de sécurité régulièrement.

Si les dispositifs de sécurité sont endommagés ou ne fonctionnent pas correctement, contactez votre agent d'entretien Husqvarna.

Blocage de la gâchette de puissance

Le blocage de la gâchette de puissance (A) empêche toute activation accidentelle de cette dernière (B). Lorsque le blocage de la gâchette de puissance est en position verrouillée, la gâchette de puissance ne peut pas être enfoncée.

(Fig. 13)

Gâchette de puissance

Le produit démarre lorsque la gâchette de puissance est enfoncée. Le produit s'arrête lorsque la gâchette de puissance est relâchée.

Protection thermique

L'appareil est équipé d'une protection thermique automatique. Si le produit devient trop chaud, la protection thermique coupe l'alimentation électrique du produit. Si la protection thermique a coupé l'alimentation, attendez que le produit refroidisse. La protection thermique se réinitialise

automatiquement lorsque le produit est suffisamment froid.

Soupape de décharge hydraulique

Le produit est doté d'une soupape de décharge hydraulique intégrée qui empêche l'apparition d'une pression trop élevée dans le circuit.

Instructions de sécurité pour l'entretien



AVERTISSEMENT:

Lisez les instructions qui suivent avant d'effectuer l'entretien du produit.



REMARQUE:

Procédez toujours à l'entretien avant de démarrer le produit après une longue période de remisage.

- Placez l'interrupteur d'alimentation en position d'arrêt (0) et débranchez la fiche d'alimentation de la source d'alimentation avant de procéder à l'entretien du produit.
- Débranchez le produit de la source d'alimentation en eau et assurez-vous que toutes les pièces sont sèches avant

de procéder à l'entretien du produit.

- Effectuez uniquement les tâches d'entretien décrites dans le présent manuel d'utilisation.
- Utilisez uniquement les pièces de rechange recommandées par Husqvarna. L'utilisation de tuyaux et de raccords à haute pression est primordiale pour assurer la sécurité lors de l'utilisation du produit. Utilisez uniquement des flexibles et raccords recommandés par le fabricant.
- Ne réparez pas le produit. Contactez votre agent d'entretien Husqvarna.
- Contactez votre agent d'entretien Husqvarna si la fiche d'alimentation ou le cordon d'alimentation est endommagé.
- Ne laissez aucun enfant nettoyer le produit ou procéder à son entretien.

Instructions générales de sécurité



AVERTISSEMENT: lisez les instructions qui suivent avant d'utiliser le produit.

- Ce produit est dangereux s'il est utilisé de manière incorrecte ou imprudente. Des blessures graves ou mortelles peuvent se produire si vous ne respectez pas les instructions de sécurité.
- Soyez toujours prudent et utilisez votre bon sens. Si vous ne savez pas comment faire fonctionner le produit dans une situation particulière, arrêtez-le et contactez votre atelier spécialisé Husqvarna avant de poursuivre.
- N'oubliez pas que l'opérateur sera tenu responsable des accidents occasionnés à des tiers et à leurs biens.
- Maintenez le produit propre. Assurez-vous que vous pouvez lire clairement les avertissements et les autocollants.
- N'autorisez jamais des enfants ou des personnes qui ne sont pas familiarisées avec ces instructions à se servir de cet appareil. Les réglementations locales peuvent limiter l'âge de l'utilisateur.
- Ce produit peut être utilisé par des personnes dont les capacités physiques, sensorielles ou mentales sont réduites, si elles sont

supervisées ou si elles disposent des instructions leur permettant d'utiliser le produit en toute sécurité et si elles comprennent les dangers encourus.

- Ce produit peut être utilisé par des personnes qui n'ont pas l'expérience ou les connaissances nécessaires, si elles sont supervisées ou si elles disposent des instructions leur permettant d'utiliser le produit en toute sécurité et si elles comprennent les dangers encourus.

- N'utilisez jamais le produit si vous êtes fatigué ou malade, ou si vous êtes sous l'emprise d'alcool, de drogues ou de médicaments. En effet, cela a un effet négatif sur votre vision, votre vigilance, votre coordination et votre jugement.
- N'utilisez pas de produit endommagé.
- Ne modifiez jamais le produit et ne l'utilisez jamais s'il est susceptible d'avoir été modifié par un tiers.

Montage

Introduction



AVERTISSEMENT: Assurez-vous de lire et de comprendre le chapitre dédié à la sécurité avant de monter l'appareil.

Pour installer le support inférieur de la poignée de pulvérisation et de la lance de pulvérisation

- Enfoncez le support inférieur de la lance de pulvérisation dans le socle jusqu'à ce qu'il se verrouille en position. (Fig. 14)

Pour installer le support supérieur de la poignée de pulvérisation et de la lance de pulvérisation

- Installez le support supérieur à l'aide de la vis. (Fig. 15)

Pour installer la poignée du dévidoir

- Enfoncez la poignée du dévidoir dans le support jusqu'à ce qu'elle se verrouille en position. (Fig. 16)

Installation de l'adaptateur de tuyau d'arrosage

1. Retirez le couvercle de transport de l'admission d'eau et jetez-le. (Fig. 17)
2. Installez le filtre à eau et l'adaptateur de tuyau d'arrosage sur l'admission d'eau.



REMARQUE: Veillez à installer l'adaptateur de tuyau d'arrosage bien droit sur l'admission d'eau. Si l'adaptateur de tuyau d'arrosage n'est pas droit, cela peut endommager les filetages et provoquer des fuites.

3. Serrez complètement l'adaptateur de tuyau d'arrosage.
4. Pour retirer l'adaptateur de tuyau d'arrosage, effectuez les opérations dans l'ordre inverse.

Utilisation

Introduction



AVERTISSEMENT: Assurez-vous de lire et de comprendre le chapitre dédié à la sécurité avant d'utiliser l'appareil.

Husqvarna Connect

Husqvarna Connect est une application gratuite pour votre appareil mobile. L'application Husqvarna Connect offre des fonctions étendues à votre produit Husqvarna :

- Informations produit détaillées.
- Informations et aide sur les pièces et l'entretien du produit.

Pour commencer à utiliser Husqvarna Connect

1. Téléchargez l'application Husqvarna Connect sur votre appareil mobile.
2. Enregistrez-vous sur l'application Husqvarna Connect.
3. Suivez les instructions de l'application Husqvarna Connect pour vous connecter et enregistrer le produit.

Remarque: L'application Husqvarna Connect n'est pas disponible au téléchargement sur tous les marchés. Pour davantage d'informations, contactez votre atelier d'entretien.

Pour installer la poignée de pulvérisation

- Tenez fermement la poignée de pulvérisation d'une main et enfoncez le tuyau d'eau haute pression dans le raccord rapide de la poignée de pulvérisation. (Fig. 18)

Pour retirer la poignée de pulvérisation

- Appuyez sur le bouton situé au bas de la poignée de pulvérisation et retirez le tuyau d'eau haute pression. (Fig. 19)

Pour installer la lance de pulvérisation

1. Tenez la poignée de pulvérisation d'une main et enfoncez le raccord de la lance de pulvérisation dans la poignée de pulvérisation. (Fig. 20)
2. Tournez la lance de pulvérisation dans le sens des aiguilles d'une montre, puis relâchez-la. La lance de pulvérisation se verrouille en position.

Pour retirer la lance de pulvérisation

1. Enfoncez la lance de pulvérisation et tournez-la dans le sens contraire des aiguilles d'une montre. (Fig. 21)
2. Retirez la lance de pulvérisation de la poignée de pulvérisation.

Installation et dépose d'une buse

Les deux buses suivantes sont fournies avec le produit :

- Buse douce à jet d'eau droit
- Buse intensive à jet d'eau rotatif

La buse douce peut être utilisée pour nettoyer les surfaces fragiles, comme les véhicules. La buse intensive peut être utilisée pour nettoyer les surfaces non fragiles, comme les voies d'accès.

(Fig. 22)



REMARQUE: n'utilisez pas la buse intensive sur des surfaces fragiles, comme les surfaces peintes d'un véhicule. Le jet d'eau rotatif risque d'endommager la surface.

- Pour installer la buse, tenez la lance de pulvérisation d'une main et enfoncez le raccord de la buse dans la lance de pulvérisation. (Fig. 23)
- Tournez la buse dans le sens des aiguilles d'une montre et relâchez-la. La buse se verrouille en position.
- Pour retirer la buse, appuyez sur la buse et tournez-la dans le sens contraire des aiguilles d'une montre. (Fig. 24)
- Retirez la buse de la lance de pulvérisation.

Pour ajuster la position de la poignée de pulvérisation et de la lance de pulvérisation

- Tournez la poignée de pulvérisation et la lance de pulvérisation jusqu'à la position souhaitée. (Fig. 25)

Pour régler la hauteur de la poignée

1. Maintenez le bouton de réglage de la hauteur de la poignée enfoncé. (Fig. 26)
2. Tirez la poignée dans une position appropriée.
3. Relâchez le bouton de réglage de la hauteur de la poignée.

Pour régler la pression du jet d'eau

Il est possible de régler la pression de la buse à jet d'eau droit.



REMARQUE: n'utilisez pas d'eau sous haute pression sur les surfaces fragiles. Le jet d'eau risque d'endommager la surface.

- Pour augmenter la pression du jet d'eau, tournez la buse dans le sens des aiguilles d'une montre. (Fig. 27)
- Pour diminuer la pression du jet d'eau, tournez la buse dans le sens contraire des aiguilles d'une montre. (Fig. 28)

Pour ajuster la quantité de détergent

- Pour augmenter la quantité de détergent, tournez le commutateur dans le sens des aiguilles d'une montre. (Fig. 29)
- Pour diminuer la quantité de détergent, tournez le commutateur dans le sens contraire des aiguilles d'une montre.

Pour ajuster la pression de l'eau et le débit d'eau

- Pour augmenter la pression de l'eau et le débit d'eau, tournez le commutateur dans le sens des aiguilles d'une montre. (Fig. 30)
- Pour diminuer la pression de l'eau et le débit d'eau, tournez le commutateur dans le sens contraire des aiguilles d'une montre.

Pour utiliser le produit

1. Branchez le produit à une source d'alimentation en eau. Reportez-vous à la section *Branchement du produit à une source d'alimentation en eau à la page 183*.
2. Vidangez le système. Reportez-vous à la section *Vidange du système à la page 184*.
3. Faites démarrer le produit. Reportez-vous à la section *Pour démarrer le produit à la page 184*.

Branchement du produit à une source d'alimentation en eau

Le produit peut être utilisé avec de l'eau provenant du réseau d'eau ou d'une source d'alimentation en eau libre, comme un lac ou une citerne d'eau.

- Pour raccorder le produit au réseau d'eau, reportez-vous à la section *Pour raccorder le produit au réseau d'eau à la page 183*.
- Pour raccorder le produit à une source d'alimentation en eau libre, reportez-vous à la section *Pour raccorder le produit à une source d'alimentation en eau libre à la page 183*.

Pour raccorder le produit au réseau d'eau

1. Installez l'adaptateur de tuyau d'arrosage et le filtre à eau sur l'admission d'eau du produit, le cas échéant. Reportez-vous à la section *Installation de l'adaptateur de tuyau d'arrosage à la page 181*.

2. Raccordez le tuyau d'arrosage au réseau d'eau. Utilisez un tuyau d'arrosage d'1/2 pouce de diamètre et de 10-25 m de long. (Fig. 31)



REMARQUE: La pression de l'eau dans le réseau d'eau ne doit pas dépasser 1 MPa (10 bar).



REMARQUE: la température de l'eau provenant du réseau d'eau ne doit pas dépasser 60 °C.



REMARQUE: si possible, ne branchez pas le produit au réseau d'eau potable. Si vous devez brancher le produit au réseau d'eau potable, respectez les réglementations locales et nationales applicables. Si nécessaire, utilisez un clapet anti-retour. Reportez-vous à la section *Accessoires homologués à la page 190*.

3. Ouvrez la vanne du réseau d'eau et assurez-vous que l'eau peut s'écouler librement du tuyau d'arrosage. (Fig. 32)
4. Fermez la vanne du réseau d'eau.
5. Raccordez le tuyau d'arrosage à l'admission d'eau sur le produit. (Fig. 33)
6. Branchez la fiche d'alimentation à une source d'alimentation.
7. Tenez fermement la poignée de pulvérisation d'une main et enfoncez le tuyau haute pression dans le raccord rapide de la poignée de pulvérisation. (Fig. 34)
8. Ouvrez la vanne du réseau d'eau.
9. Purgez le système avant d'utiliser le produit. Reportez-vous à la section *Vidange du système à la page 184*.

Pour raccorder le produit à une source d'alimentation en eau libre

Le produit peut être utilisé avec de l'eau provenant d'une source d'alimentation en eau libre, comme un lac ou une citerne d'eau. Utilisez un tuyau d'aspiration de 1/2 pouce et de 3 m de long maximum. Reportez-vous à la section *Accessoires homologués à la page 190*.

(Fig. 35)



REMARQUE: la température de l'eau provenant de la source d'alimentation en eau ne doit pas dépasser 20 °C.



REMARQUE: le produit ne doit pas se trouver à plus de 1 m au-dessus de la source d'alimentation en eau.

1. Si l'adaptateur de tuyau d'arrosage est installé, retirez-le de l'admission d'eau sur le produit. (Fig. 36)



REMARQUE: Ne retirez pas le filtre à eau de l'admission d'eau.

2. Branchez un tuyau d'aspiration sur l'admission d'eau du produit. (Fig. 37)
3. Enfoncez entièrement le tuyau d'aspiration dans la source d'alimentation en eau et assurez-vous que le filtre est entièrement immergé.



REMARQUE: n'utilisez pas de tuyau d'aspiration sans filtre.

4. Appuyez sur le bouton de la poignée de pulvérisation et retirez le tuyau haute pression de la poignée de pulvérisation. (Fig. 38)
5. Branchez la fiche d'alimentation à une source d'alimentation.
6. Mettez l'interrupteur d'alimentation en position de marche (I) et laissez le produit fonctionner pendant 2 minutes.
7. Mettez l'interrupteur d'alimentation en position d'arrêt (0).
8. Tenez fermement la poignée de pulvérisation d'une main et enfoncez le tuyau haute pression dans le raccord rapide de la poignée de pulvérisation. (Fig. 34)
9. Purgez le système avant d'utiliser le produit. Reportez-vous à la section *Vidange du système à la page 184.*

Vidange du système



REMARQUE: Assurez-vous que l'interrupteur d'alimentation est en position d'arrêt (0) avant de vidanger le système.

1. Branchez le produit à une source d'alimentation en eau. Reportez-vous à la section *Branchement du produit à une source d'alimentation en eau à la page 183.*
2. Installez la lance de pulvérisation sur le pistolet arrosoir. Reportez-vous à la section *Pour installer la lance de pulvérisation à la page 182.*
3. Désengagez le blocage de la gâchette de puissance. Reportez-vous à la section *Engagement et désengagement du blocage de la gâchette de puissance à la page 184.*
4. Maintenez la gâchette de puissance enfoncée jusqu'à ce que l'eau ne s'écoule plus de la buse de la lance de pulvérisation. (Fig. 39)

Débranchement du produit de la source d'alimentation en eau

1. Mettez l'interrupteur d'alimentation en position d'arrêt (0).
2. Si le produit est raccordé au réseau d'eau, fermez la vanne du réseau d'eau.
3. Si le produit est raccordé au réseau d'eau, débranchez le tuyau d'arrosage et le clapet anti-retour du réseau d'eau. (Fig. 40)
4. Si le produit est raccordé à une source d'alimentation en eau libre, retirez le tuyau d'aspiration de cette source.
5. Maintenez la gâchette de puissance enfoncée jusqu'à ce que l'eau ne s'écoule plus de la buse de la lance de pulvérisation.
6. Débranchez le tuyau d'arrosage de l'admission d'eau sur le produit. (Fig. 41)

Remarque: Si le produit est raccordé à une source d'alimentation en eau libre, débranchez le tuyau d'aspiration.

7. Appuyez sur le bouton de la poignée de pulvérisation et retirez le tuyau haute pression de la poignée de pulvérisation. (Fig. 42)
8. Mettez l'interrupteur d'alimentation en position de marche (I). Laissez fonctionner le produit jusqu'à ce que l'eau cesse de s'écouler du tuyau haute pression.
9. Mettez l'interrupteur d'alimentation en position d'arrêt (0).
10. Laissez sécher la poignée de pulvérisation, la lance de pulvérisation et les buses avant de remiser le produit.

Engagement et désengagement du blocage de la gâchette de puissance

- Pour engager le verrouillage de la gâchette de puissance, poussez le bouton vers le haut. (Fig. 43)
- Pour désengager le verrouillage de la gâchette de puissance, poussez le bouton vers le bas.

Pour démarrer le produit



REMARQUE: utilisez uniquement le produit en position verticale. L'utilisation du produit en position horizontale peut l'endommager.

1. Branchez le produit à une source d'alimentation en eau. Reportez-vous à la section *Branchement du produit à une source d'alimentation en eau à la page 183.*
2. Branchez la fiche d'alimentation à une source d'alimentation.

3. Mettez l'interrupteur d'alimentation en position de marche (I). (Fig. 44)
4. Désengagez le blocage de la gâchette de puissance. Reportez-vous à la section *Engagement et désengagement du blocage de la gâchette de puissance à la page 184.*
5. Appuyez sur la gâchette de puissance de la poignée de pulvérisation.

Remarque: Le produit s'arrête automatiquement lorsque vous relâchez la gâchette de puissance.

Pour arrêter le produit

Remarque: Le produit s'arrête automatiquement lorsque vous relâchez la gâchette de puissance.

1. Relâchez la gâchette de puissance sur la poignée de pulvérisation.
2. Engagez le blocage de la gâchette de puissance. Reportez-vous à la section *Engagement et désengagement du blocage de la gâchette de puissance à la page 184.*
3. Mettez l'interrupteur d'alimentation en position d'arrêt (0). (Fig. 45)
4. Débranchez la fiche d'alimentation de la source d'alimentation.
5. Débranchez le produit de la source d'alimentation en eau. Reportez-vous à la section *Débranchement du produit de la source d'alimentation en eau à la page 184.*

Remarque: Débranchez toujours le produit de la source d'alimentation en eau si vous vous en éloignez pendant plus de 5 minutes.

Pour utiliser un détergent

1. Retirez le réservoir de détergent de son support. (Fig. 46)
2. Retirez le bouchon du réservoir de détergent. (Fig. 47)
3. Remplissez le réservoir avec du détergent. (Fig. 48)



REMARQUE: Utilisez uniquement des produits de nettoyage recommandés par Husqvarna.



REMARQUE: assurez-vous que le tuyau n'est pas plié.

4. Installez le bouchon sur le réservoir de détergent. Remettez le réservoir de détergent en place. (Fig. 49)
5. Installez la buse douce. Reportez-vous à la section *Installation et dépose d'une buse à la page 182.*
6. Réglez la buse douce sur le mode détergent.
7. Tournez le commutateur de détergent pour régler la quantité de détergent. Reportez-vous à la section *Pour ajuster la quantité de détergent à la page 183.*
8. Branchez le produit à une source d'alimentation en eau. Reportez-vous à la section *Branchement du produit à une source d'alimentation en eau à la page 183.*
9. Faites démarrer le produit. Reportez-vous à la section *Pour démarrer le produit à la page 184.*

Entretien

Introduction



AVERTISSEMENT: Avant d'effectuer des travaux d'entretien, vous devez lire et comprendre le chapitre sur la sécurité.

Une formation spécifique est nécessaire pour effectuer tous les travaux d'entretien et de réparation du produit. Nous garantissons qu'il vous est possible d'obtenir des services de réparation et d'entretien effectués par des professionnels.

Pour des informations plus détaillées, reportez-vous à www.husqvarna.com.

Calendrier d'entretien

Entretien	Avant chaque utilisation	Après utilisation
Faites une inspection générale. Reportez-vous à la section <i>Pour faire une inspection générale à la page 186.</i>	X	

Entretien	Avant chaque utilisation	Après utilisation
Nettoyez le produit. Reportez-vous à la section <i>Pour nettoyer le produit à la page 186.</i>		X
Nettoyez la lance d'arrosage et les buses. Reportez-vous à la section <i>Pour nettoyer la lance de pulvérisation et les buses à la page 186.</i>		X
Nettoyez le filtre à eau. Remplacez le filtre à eau s'il est endommagé. Reportez-vous à la section <i>Pour nettoyer le filtre à eau à la page 186.</i>		X
Lubrifiez les joints toriques installés au niveau des raccords. Reportez-vous à la section <i>Lubrification des joints toriques sur les raccords à la page 187.</i>		X

Pour faire une inspection générale



AVERTISSEMENT: Placez l'interrupteur d'alimentation en position d'arrêt (0) et débranchez la fiche d'alimentation de la source d'alimentation avant de procéder à l'entretien du produit.



REMARQUE: Débranchez le produit de la source d'alimentation en eau et assurez-vous que toutes les pièces sont sèches avant de procéder à l'entretien du produit.

- Assurez-vous que les vis et les écrous du produit sont serrés.
- Assurez-vous que les câbles du produit ne se trouvent pas à un emplacement où ils risquent d'être endommagés.
- Vérifiez que le tuyau haute pression n'est pas usé ni endommagé.



AVERTISSEMENT: N'utilisez pas le produit si le tuyau haute pression est usé ou endommagé.

Pour nettoyer le produit



AVERTISSEMENT: Placez l'interrupteur d'alimentation en position d'arrêt (0) et débranchez la fiche d'alimentation de la source d'alimentation avant de procéder à l'entretien du produit.



REMARQUE: Débranchez le produit de la source d'alimentation en eau et assurez-vous que toutes les pièces sont sèches avant de procéder à l'entretien du produit.

- Nettoyez les pièces externes avec un chiffon sec.
- n'utilisez pas de nettoyeur haute pression pour nettoyer le produit.

- Maintenez les admissions d'air propres pour éviter toute surchauffe du produit.

Pour nettoyer la lance de pulvérisation et les buses



AVERTISSEMENT: Placez l'interrupteur d'alimentation en position d'arrêt (0) et débranchez la fiche d'alimentation de la source d'alimentation avant de procéder à l'entretien du produit.



REMARQUE: Débranchez le produit de la source d'alimentation en eau et assurez-vous que toutes les pièces sont sèches avant de procéder à l'entretien du produit.

1. Si une buse est installée sur la lance de pulvérisation, retirez-la. Reportez-vous à la section *Installation et dépose d'une buse à la page 182.*
2. Nettoyez les buses, le raccord de la lance de pulvérisation et le raccord de la poignée de pulvérisation avec de l'eau savonneuse. (Fig. 50)
3. Si les buses sont obstruées, retirez l'obstruction à l'aide de l'outil de nettoyage. (Fig. 51)

Pour nettoyer le filtre à eau



AVERTISSEMENT: Placez l'interrupteur d'alimentation en position d'arrêt (0) et débranchez la fiche d'alimentation de la source d'alimentation avant de procéder à l'entretien du produit.



REMARQUE: Débranchez le produit de la source d'alimentation en eau et assurez-vous que toutes les pièces sont sèches avant de procéder à l'entretien du produit.

1. Si l'adaptateur de tuyau d'arrosage est installé, retirez-le de l'admission d'eau sur le produit. (Fig. 52)

2. Sortez le filtre à eau. Utilisez une pince. (Fig. 53)
3. Vérifiez que le filtre à eau n'est pas endommagé. Remplacez le filtre à eau s'il est endommagé. (Fig. 54)
4. Rincez le filtre à eau avec de l'eau propre. (Fig. 55)

Lubrification des joints toriques sur les raccords



AVERTISSEMENT: Placez l'interrupteur d'alimentation en position d'arrêt (0) et débranchez la fiche d'alimentation de la source d'alimentation avant de procéder à l'entretien du produit.



REMARQUE: Débranchez le produit de la source d'alimentation en eau et

assurez-vous que toutes les pièces sont sèches avant de procéder à l'entretien du produit.

1. Retirez la lance d'arrosage de la poignée de pulvérisation, puis retirez la poignée de pulvérisation du tuyau haute pression. Reportez-vous à la section *Pour installer la lance de pulvérisation à la page 182* et *Pour installer la poignée de pulvérisation à la page 182*.
2. Lubrifiez les joints toriques de l'adaptateur de tuyau d'arrosage, la lance d'arrosage et le tuyau haute pression avec de la graisse. Reportez-vous à la section *Caractéristiques techniques à la page 189* pour connaître le type de graisse approprié. (Fig. 56)

Dépannage

Schéma de dépannage

Problème	Cause possible	Solution
Le produit ne démarre pas.	La fiche d'alimentation n'est pas connectée à une source d'alimentation.	Branchez la fiche d'alimentation à une source d'alimentation.
	L'interrupteur d'alimentation est en position d'arrêt (0).	Mettez l'interrupteur d'alimentation en position de marche (I).
	Il n'y a pas de courant au niveau de la source d'alimentation.	Contactez un électricien agréé.
	Le cordon d'alimentation est endommagé.	Adressez-vous à un atelier de réparation agréé.
	La protection thermique a coupé l'alimentation.	Attendez que le produit refroidisse avant de le redémarrer.
	Un câble de rallonge de type incorrect est utilisé.	Assurez-vous que le câble de rallonge est complètement déroulé et que la tension d'alimentation correspond à celle du produit.
Le fusible fond au démarrage ou pendant le fonctionnement.	Un fusible de type incorrect est utilisé.	Veillez à utiliser un fusible à fusion lente de catégorie « C » ou « K ».
Le produit ne s'arrête pas.	Le produit est endommagé.	Débranchez la fiche d'alimentation et contactez un atelier spécialisé agréé.
Le produit surchauffe.	Le débit d'air est insuffisant.	Nettoyez les prises d'air.
Le produit ne fonctionne pas correctement.	De l'air est présent dans le système.	Vidangez le système.

Problème	Cause possible	Solution
La pression de l'eau n'est pas satisfaisante.	Le tuyau est tordu.	Vérifiez que les tuyaux ne sont pas tordus.
	L'interrupteur d'alimentation est en position d'arrêt (0).	Mettez l'interrupteur d'alimentation en position de marche (I).
	Le débit d'eau est insuffisant.	Assurez-vous que le produit est correctement raccordé à une source d'alimentation en eau. Vérifiez les réglages de pression d'eau sur l'interrupteur de pression et la buse. Assurez-vous que le débit d'eau est suffisant.
	Le filtre à eau est obstrué.	Nettoyez le filtre à eau. Vérifiez les réglages de pression d'eau sur l'interrupteur de pression et la buse.
	De l'air est présent dans le système.	Vidangez le système.
	L'accessoire n'est pas correct.	Veillez à utiliser le bon accessoire.

Transport, entreposage et mise au rebut

Transport

- Débranchez la fiche d'alimentation de la source d'alimentation avant de transporter le produit.
- Débranchez le produit de la source d'alimentation en eau avant de le transporter.
- Fixez le produit afin d'éviter tout mouvement pendant le transport.

Remisage

- Vidangez toute l'eau du produit, du tuyau d'eau haute pression et des accessoires avant de remiser le produit.
- Préparez le produit pour le remisage. Reportez-vous à la section *Préparation du produit pour le remisage à la page 188*.
- Remisez le produit dans un endroit sec et à l'abri du gel.

Préparation du produit pour le remisage

1. Arrêtez le moteur et débranchez la fiche d'alimentation de la source d'alimentation.
2. Débranchez le produit de la source d'alimentation en eau. Reportez-vous à la section *Débranchement du produit de la source d'alimentation en eau à la page 184*.

3. Assurez-vous que tous les accessoires sont secs.
4. Placez la poignée de pulvérisation, la lance de pulvérisation et les buses dans leurs supports.
5. Débranchez le tuyau d'eau haute pression de la poignée de pulvérisation et enroulez-le sur le dévidoir portable. (Fig. 57)
6. Placez le cordon d'alimentation sur son support et fixez la sangle. (Fig. 58)

Mise au rebut

Ce symbole indique que le produit ne fait pas partie des déchets ménagers. Recyclez-le par le biais de votre système de collecte local pour les équipements électriques et électroniques. Cela contribue à une bonne gestion des déchets en fin de vie. Contactez les autorités locales, les services des ordures ménagères, votre revendeur ou votre détaillant pour plus d'informations. Une mise au rebut incorrecte peut avoir des effets négatifs potentiels sur l'environnement et la santé, en raison de la présence potentielle de substances dangereuses.

(Fig. 12)

Remarque: Le symbole apparaît sur le produit ou l'emballage du produit.

Caractéristiques techniques

Caractéristiques techniques

	PW 480	PW 490	PW 490
Référence		9704684-01	9704684-02
Moteur et pompe			
Type	Moteur série CA	Moteur série CA	Moteur série CA
Puissance, W	2 900	3 300	2 400
Plage de tension, V	230	230	230 - 240
Fréquence, Hz	50	50	50
Intensité nominale, A	12,6	14,5	10
Débit d'eau max., l/h	610	650	520
Pression de sortie d'eau, en fonctionnement, bar/MPa	140/14	150/15	120/12
Pression de sortie d'eau max., bar/MPa	180/18	190/19	160/16
Pression d'admission d'eau max., bar/MPa	10/1	10/1	10/1
Température d'admission d'eau max., °C/°F	60/140	60/140	60/140
Température d'admission d'eau max. (en mode aspiration), °C/°F	20/68	20/68	20/68
Indice de protection IP	IPX5	IPX5	IPX5
Classe de sécurité	Classe I	Classe I	Classe I
Lubrification			
Type de graisse pour la lubrification des joints toriques	Graisse universelle blanche à base de silicone	Graisse universelle blanche à base de silicone	Graisse universelle blanche à base de silicone
Poids			
Poids, kg	27,8	28,4	28,4
Émissions sonores ²⁸			
Niveau de puissance acoustique mesuré dB (A)	86	86	86
Niveau de puissance sonore, garanti L _{WA} dB(A)	89	89	89
Niveaux sonores ²⁹			
Niveau de pression sonore L _{pA} , dB(A)	72	72	72
Niveaux de vibrations ³⁰			

²⁸ Émissions sonores dans l'environnement mesurées comme puissance acoustique (L_{WA}) selon la directive européenne CE 2000/14/CE.

²⁹ Niveau de pression sonore conformément à la norme ISO 3744.

³⁰ Niveau de vibrations conformément à la norme ISO 5349-1.

	PW 480	PW 490	PW 490
Référence		9704684-01	9704684-02
Main/bras (avec buse standard) m/s ²	<2,5	<2,5	<2,5

Accessoires

Accessoires homologués

Accessoires homologués	N° de réf.
Nettoyant de surface SC 400	590 65 78-01
Filtre à eau	590 65 93-01
Clapet anti-retour	590 65 95-01
Tuyau d'aspiration	590 65 97-01
Pulvérisateur moussant FS 400	546 87 18-01
Buse d'aspiration d'eau	590 66 05-01
Kit de brosses rotatives	590 66 06-01
Tuyau de rallonge, armature textile, 10 m	590 66 09-01
Tuyau de nettoyage pour conduite, 15 m	590 66 10-01
Lance de pulvérisation coudée	590 66 11-01
Nettoyant pour pierre et bois	590 66 12-01
Nettoyant et cire pour véhicule	590 66 13-01
Kit de joints toriques	591 10 64-01

Déclaration de conformité

Déclaration de conformité UE

Nous, Husqvarna AB, SE-561 82 Huskvarna, Suède,
tél. : +46-36-146500, déclarons sous notre entière
responsabilité que le produit :

Description	Nettoyeur haute pression
Marque	Husqvarna
Type/Modèle	PW 480, PW 490
Identification	Les numéros de série à partir de 2022 et ultérieurs


est entièrement conforme à la réglementation et aux
directives de l'UE suivantes :

Réglementation	Description
2006/42/CE	« relative aux machines »
2014/30/UE	« relative à la compatibilité électromagnétique »
2000/14/CE, annexe V	« relative aux émissions sonores dans l'environnement »
2011/65/UE	« relative à la limitation de l'utilisation de certaines substances dangereuses au sein d'équipements électriques et électroniques »

et que les normes et/ou les spécifications techniques
suivantes sont appliquées : EN 60335-1:2012/A11:2014/
A13:2017/A1:2019/A14:2019/A2:2019/A15:2021, EN
60335-2-79:2012, EN 55014-1:2017/A11:2020, EN
61000-3-11:2000, EN 55014-2:2015, EN IEC
63000:2018.

Pour toute information relative aux émissions sonores,
voir *Caractéristiques techniques à la page 189*.

Huskvarna, 2023-02-09



Claes Losdal, Directeur du développement/Articles de
jardinage, Husqvarna AB

Responsable de la documentation technique

