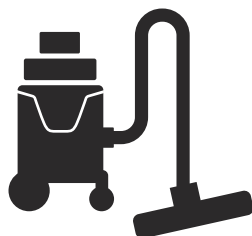




Husqvarna®

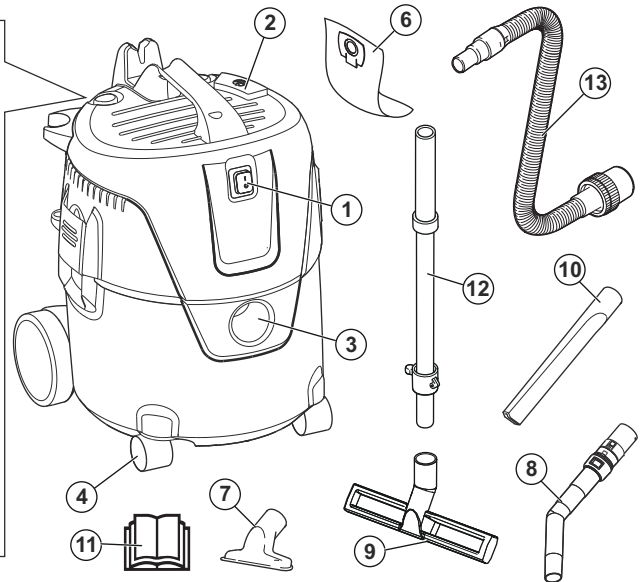
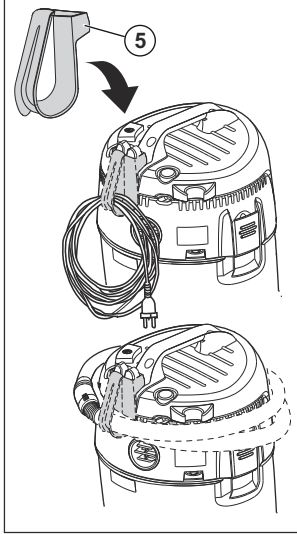


WDC 220, WDC 225, WDC 325L

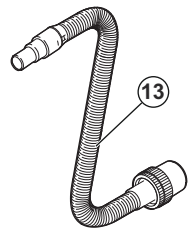
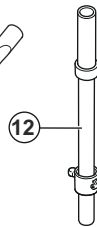
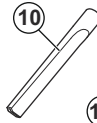
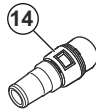
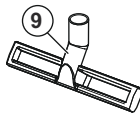
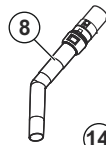
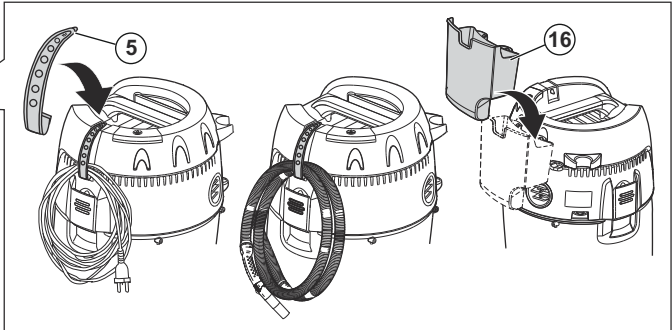
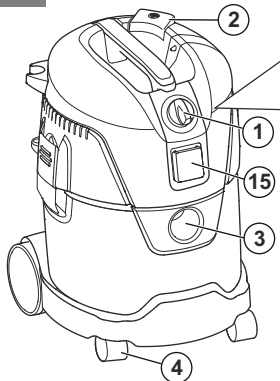


EN	Operator's manual	7-18
AR	دليل المشغل	19-29
BG	Ръководство за експлоатация	30-43
CS	Návod k použití	44-56
DA	Brugsanvisning	57-68
DE	Bedienungsanweisung	69-82
EL	Οδηγίες χρήσης	83-96
ES	Manual de usuario	97-109
ET	Kasutusjuhend	110-121
FI	Käyttöohje	122-133
FR	Manuel d'utilisation	134-146
HR	Priručnik za korištenje	147-158
HU	Használati utasítás	159-171
IT	Manuale dell'operatore	172-184
JA	取扱説明書	185-196
KO	사용자 설명서	197-208
LT	Operatoriaus vadovas	209-220
LV	Lietošanas pamācība	221-233
NL	Gebbruiksaanwijzing	234-246
NO	Bruksanvisning	247-258
PL	Instrukcja obsługi	259-271
PT	Manual do utilizador	272-284
RO	Instrucțiuni de utilizare	285-297
RU	Руководство по эксплуатации	298-310
SK	Návod na obsluhu	311-322
SL	Navodila za uporabo	323-334
SR	Priručnik za rukovaoca	335-346
SV	Bruksanvisning	347-358
TR	Kullanım kılavuzu	359-369
UK	Посібник користувача	370-383
ZH	操作手册	384-393

1



2



3



4



5



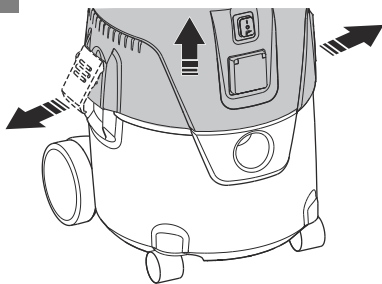
6



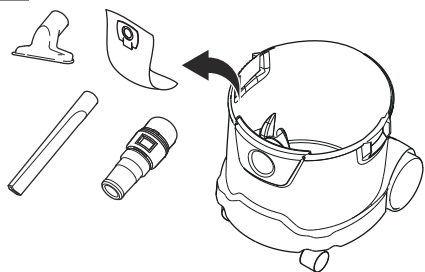
7



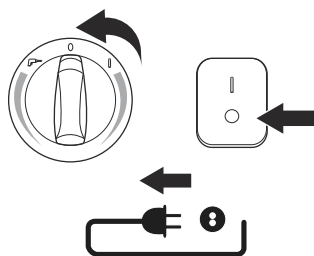
8



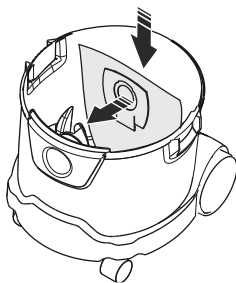
9



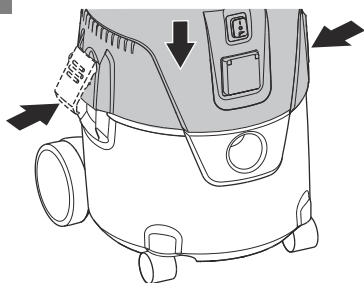
10



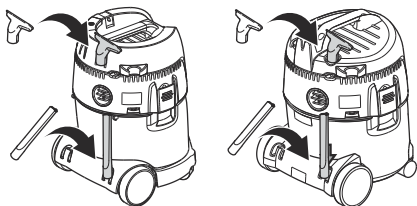
11



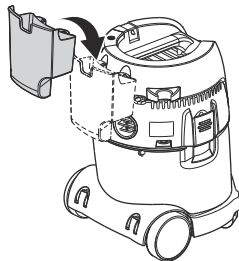
12



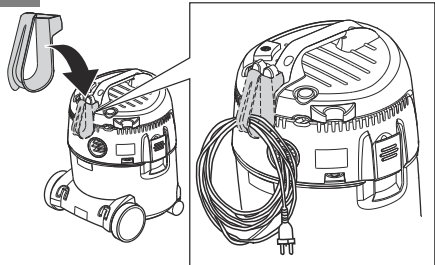
13



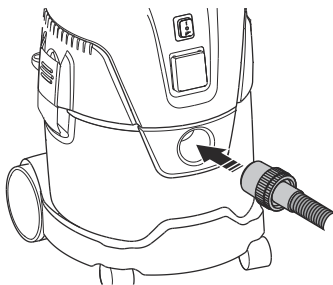
14



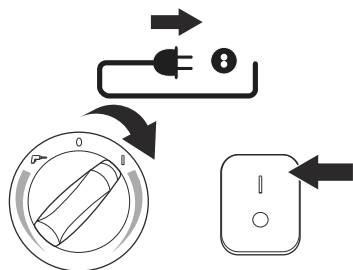
15



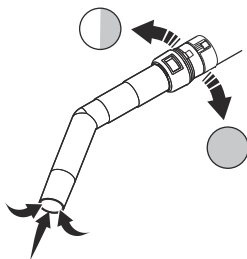
16



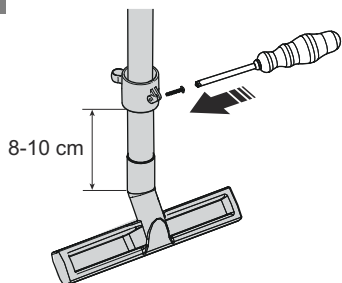
17



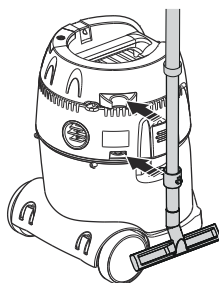
18



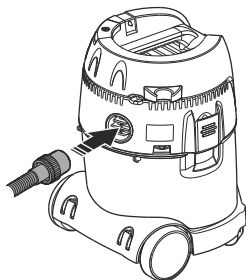
19



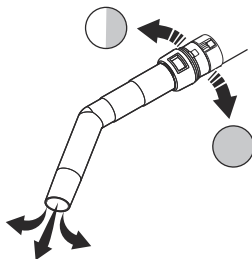
20



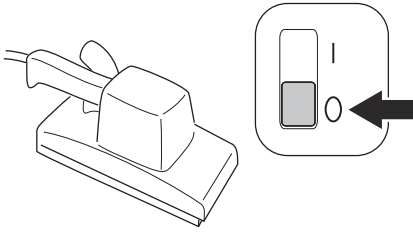
21



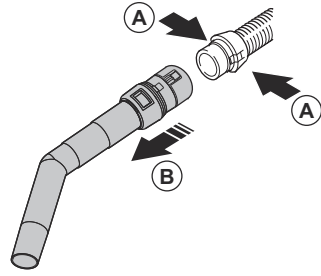
22



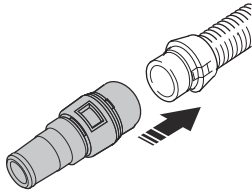
23



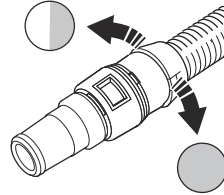
24



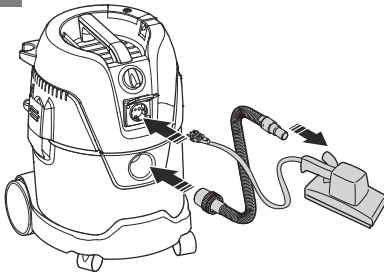
25



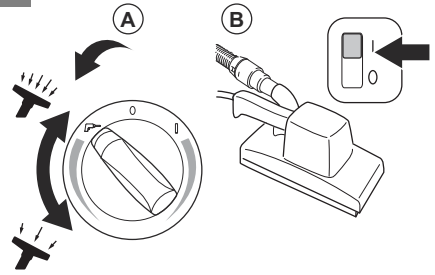
26



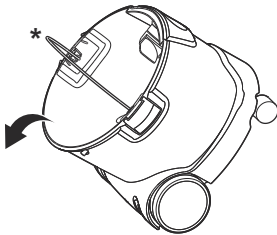
27



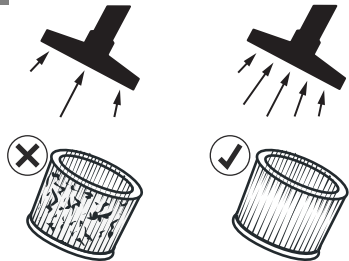
28



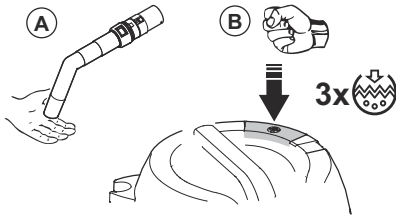
29



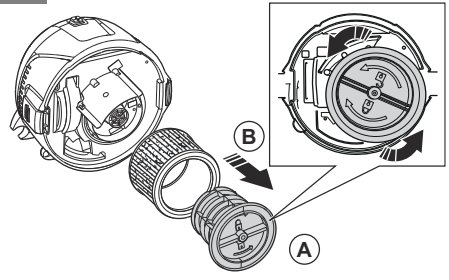
30



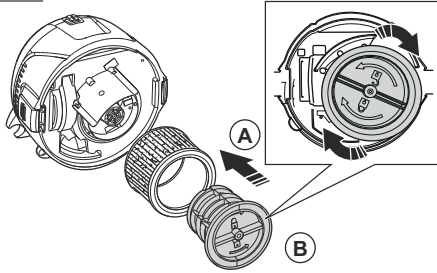
31



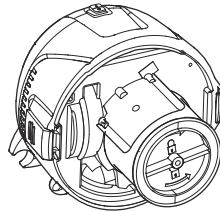
32



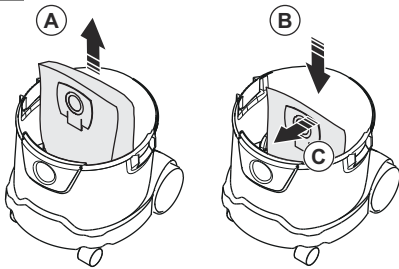
33



34



35



Sommaire

Introduction.....	134	Entretien.....	141
Sécurité.....	135	Transport, entreposage et mise au rebut.....	143
Montage.....	140	Caractéristiques techniques.....	144
Utilisation.....	140	Déclaration de conformité.....	145

Introduction

Description du produit

Ce produit est un aspirateur polyvalent conçu pour une utilisation commerciale.

Utilisation prévue

Utilisez le produit pour l'aspiration de poussière sèche et ininflammable et de liquides.

Présentation du produit WDC 220, WDC 225

(Fig. 1)

1. Interrupteur principal
2. Système de nettoyage de filtre
3. Arrivée d'air de l'aspirateur
4. Roues
5. Support de câble et de tuyau
6. Sac filtrant

Lisez et respectez les consignes de sécurité et les instructions de l'opérateur.

Seuls l'entretien et les réparations spécifiés par le fabricant peuvent être effectués sur le produit.

Le fabricant décline toute responsabilité en cas de dommage résultant d'une utilisation incorrecte, d'un entretien inadéquat ou de réparations inappropriées.

7. Buse
8. Poignée
9. Brosse pour le sol
10. Suceur pour joints
11. Manuel de l'opérateur
12. Tube de rallonge
13. Tuyau

Présentation du produit WDC 325L

(Fig. 2)

1. Interrupteur principal
2. Système de nettoyage de filtre
3. Arrivée d'air de l'aspirateur
4. Roues
5. Support de câble et de tuyau
6. Sac filtrant
7. Embout
8. Poignée
9. Brosse pour le sol
10. Suceur pour joints
11. Manuel de l'opérateur
12. Tube de rallonge
13. Tuyau
14. Adaptateur pour outil électrique
15. Branchement pour outil électrique
16. Boîte à outils

(Fig. 5) Ne jetez pas l'appareil dans les déchets ménagers. Vous devez toujours respecter les exigences locales.

(Fig. 6) Le produit est conforme aux directives CE en vigueur.

Remarque: Les autres symboles/autocollants présents sur le produit concernent des exigences de certification spécifiques à d'autres zones commerciales.

Classe de filtration L

(Fig. 7)

Respectez les consignes de sécurité et les mesures connexes pour la classe de filtration L.

Endommagement du produit

Nous ne sommes pas responsables des dommages subis par le produit si :

- le produit n'est pas correctement réparé ;
- le produit est réparé avec des pièces qui ne proviennent pas du fabricant ou qui ne sont pas homologuées par le fabricant ;

Symboles concernant le produit

(Fig. 3) Lisez attentivement le manuel d'utilisation et assurez-vous de bien comprendre les instructions avant utilisation.

(Fig. 4) L'appareil possède une double isolation.

- le produit est équipé d'un accessoire qui ne provient pas du fabricant ou qui n'est pas homologué par le fabricant ;
- le produit n'est pas réparé par un centre d'entretien agréé ou par une autorité homologuée.

Sécurité

Définitions de sécurité

Des avertissements, des recommandations et des remarques sont utilisés pour souligner des parties spécialement importantes du manuel.



AVERTISSEMENT: Symbole utilisé en cas de risque de blessures ou de mort pour l'opérateur ou les personnes à proximité si les instructions du manuel ne sont pas respectées.



REMARQUE: Symbole utilisé en cas de risque de dommages pour le produit, d'autres matériaux ou les environs si les instructions du manuel ne sont pas respectées.

Remarque: Symbole utilisé pour donner des informations supplémentaires pour une situation donnée.

Instructions générales de sécurité



AVERTISSEMENT: Lisez les instructions qui suivent avant d'utiliser le produit.

- Si le produit et/ou un accessoire sont endommagés, ils doivent être réparés par un centre de service après-vente agréé. N'utilisez pas de produit endommagé.
- Ne laissez pas un enfant utiliser le produit. Ne laissez pas des personnes ne connaissant pas les instructions d'utilisation utiliser ou réparer le produit.
- Le produit ne doit pas être laissé sans surveillance pendant son fonctionnement.
- Assurez-vous de toujours surveiller une personne aux capacités physiques ou mentales réduites qui utilise le produit.
- Il convient de surveiller les enfants pour s'assurer qu'ils ne jouent pas avec le produit.
- N'effectuez pas de procédures de travail dangereuses.
- N'utilisez pas le produit si les filtres ne sont pas dans la position correcte.
- Arrêtez le produit et débranchez le cordon d'alimentation dans les situations suivantes :
 - Avant le nettoyage et l'entretien.
 - Avant la réparation.
 - En présence de mousse ou de substances liquides.
- Ne vous éloignez pas du produit lorsqu'il est branché. Débranchez le cordon d'alimentation quand le produit ne fonctionne pas et avant l'entretien.

- N'utilisez pas le produit si le cordon ou la fiche sont endommagés. Pour le débrancher, saisissez la fiche et pas le cordon. Ne manipulez pas la fiche ou le produit les mains mouillées. Éteignez toutes les commandes avant de débrancher l'appareil.
- Ne déplacez pas le produit en tirant sur le cordon. Ne vous servez pas du cordon comme d'une poignée. Ne coincez pas le cordon dans une porte et ne le frottez pas sur des coins ou des bords tranchants. Ne faites pas rouler le produit sur le cordon. Maintenez le cordon à l'écart de surfaces chaudes.
- Maintenez les cheveux, les vêtements amples, les doigts et toute autre partie du corps à l'écart des orifices et des pièces mobiles. N'insérez aucun objet à travers les orifices de l'appareil et ne l'utilisez pas si un orifice est obstrué. Nettoyez régulièrement les poussières, peluches, cheveux ou tout élément pouvant réduire le débit d'air.
- N'aspirez pas de poussière dangereuse avec WDC 220, WDC 225.
- N'aspirez jamais de substances inflammables ou de substances liquides inflammables comme l'essence. N'utilisez pas l'appareil dans des endroits où de tels produits peuvent se trouver.
- N'aspirez aucun objet brûlant ou incandescent, comme des cigarettes, des allumettes ou des cendres chaudes.
- Soyez vigilant lorsque vous utilisez l'appareil dans un escalier.
- Si de la mousse ou une substance liquide s'échappe du produit, arrêtez-le immédiatement.
- Le produit ne peut pas faire office de pompe à eau.
- Branchez le produit à une prise secteur correctement mise à la terre. La prise de courant et le câble de rallonge doivent disposer d'un conducteur de protection opérationnel (uniquement applicable aux produits sans double isolation).
- Assurez-vous qu'il y ait une bonne circulation d'air dans la zone de travail.
- Ne grimpez pas sur le produit.
- Lorsque des dispositifs d'évacuation de poussière

sont utilisés, le taux de renouvellement de l'air dans la pièce doit être adapté si l'air d'échappement de l'aspirateur est soufflé dans la pièce.

Vous devez toujours respecter les réglementations nationales avant d'utiliser le produit.

- Pour les produits de classe de filtration L, WDC 325L, formez et informez l'opérateur des points suivants avant utilisation :

- Comment utiliser le produit.
- Les risques liés aux substances à aspirer.
- L'élimination sûre des substances aspirées.

- Pour les produits de classe de filtration L, WDC 325L, les informations suivantes s'appliquent :

- Utilisez le produit pour aspirer de la poussière sèche et ininflammable, des liquides et de la poussière dangereuse avec une valeur OEL¹) > 1mg/m³. Classe de filtration L (IEC 60335-2-69). La poussière de cette classe a une valeur OEL¹) > 1mg/m³.
- Pour les aspirateurs de classe L, le matériau du filtre est testé. Le degré

maximum de perméabilité est de 1 %. Il n'y a pas de prescription particulière en termes d'élimination.

Remarque: Référez-vous à la législation locale. L'âge minimum de l'opérateur peut être régi par les législations locales.

Sécurité des produits à double isolation



AVERTISSEMENT: N'utilisez jamais l'appareil pour une fonction autre que celles qui sont indiquées dans ce mode d'emploi. Utilisez uniquement les accessoires recommandés par le fabricant.



AVERTISSEMENT: Uniquement pour le Royaume-Uni : Lisez ces instructions importantes. L'accent a été mis sur la sécurité et l'efficacité lors de la préparation de ces instructions. L'opérateur doit être formé par un instructeur agréé et doit comprendre ces instructions de fonctionnement. Au moment d'utiliser ce produit, l'opérateur doit avoir connaissance de toutes les réglementations connexes et la législation en vigueur.



AVERTISSEMENT: Avant de brancher le produit : Assurez-vous que la tension et la fréquence secteur de l'alimentation correspondent aux données indiquées sur la plaque signalétique de l'aspirateur sec/humide.



AVERTISSEMENT: Ce produit a une double isolation. Utilisez uniquement des pièces de rechange Husqvarna. Référez-vous aux instructions relatives à l'entretien des produits à double isolation.



AVERTISSEMENT: Le produit est équipé d'un cordon spécial. Si le cordon est endommagé, il doit être remplacé par un cordon de même type. Cette pièce est disponible auprès des centres de service après-vente ou détaillants agréés et elle doit être installée par du personnel agréé.



AVERTISSEMENT: Une bonne connaissance du système est nécessaire pour effectuer l'entretien des produits à double isolation. Sur les produits à double

isolation, deux systèmes d'isolation sont présents au lieu d'une mise à la terre. Aucune mise à la terre n'est présente sur les produits à double isolation et aucune mise à la terre ne doit être ajoutée. L'entretien ne peut être effectué que par du personnel d'entretien agréé. Les pièces de rechange pour les produits à double isolation doivent être identiques aux pièces qu'elles remplacent. Les produits à double isolation portent l'inscription "DOUBLE INSULATION" ou "DOUBLE INSULATED". Un symbole peut également être présent sur le produit.



AVERTISSEMENT: Choc électrique dû à un cordon d'alimentation abîmé. Le fait de toucher un cordon d'alimentation abîmé peut entraîner des blessures graves voire mortelles.

Sécurité électrique

- Il est recommandé de brancher l'aspirateur via un disjoncteur à courant résiduel.
- Les éléments électriques (fiches, prises et raccords) et la rallonge doivent être disposés de sorte à maintenir la classe de protection.
- Les connecteurs et raccords des cordons d'alimentation ainsi que les rallonges doivent être étanches.

Rallonge

- La rallonge utilisée doit répondre ou être supérieure aux spécifications imposées par le fabricant.
- Si une rallonge est utilisée, il faut vérifier la section transversale du câble :

Longueur du câble	Section transversale	
	< 16 A	< 25 A
< 20 m	1,5 mm ²	2,5 mm ²
20-50 m	2,5 mm ²	4,0 mm ²



AVERTISSEMENT: La partie supérieure de l'aspirateur contient des composants sous tension. Le contact avec des composants sous tension représente un risque de blessures graves, voire mortelles.

- Ne jamais pulvériser de l'eau sur la partie supérieure de l'aspirateur.



REMARQUE: La prise de l'appareil (uniquement sur certains modèles) est conçue uniquement aux fins définies dans les instructions d'utilisation. Le raccordement d'autres

appareils peut entraîner des dégâts.

- Avant de procéder au branchement d'un appareil, arrêtez toujours le produit et l'appareil qui doit être raccordé.
- Lisez les instructions d'utilisation de l'appareil devant être raccordé et respectez les consignes de sécurité indiquées.



REMARQUE: Dommages dus à une tension secteur inadaptée. L'appareil peut être endommagé s'il est branché à une tension secteur inadaptée.

- Assurez-vous que la tension et la fréquence secteur de l'alimentation correspondent aux données indiquées sur la plaque signalétique de l'aspirateur sec/humide.

Consignes de sécurité pour le fonctionnement

Pour aspirer des liquides



REMARQUE: N'aspirez pas de liquides inflammables.

- Retirez le sac filtrant avant de commencer à aspirer des liquides. Veillez à ce que le flotteur ou le limiteur de niveau d'eau fonctionne correctement.
- Utilisez un élément de filtre spécial ou un tamis filtrant spécial.

- Si de la mousse s'échappe du produit, arrêtez immédiatement de travailler et videz le réservoir.

Substances dangereuses



AVERTISSEMENT: N'aspirez pas de substances dangereuses. Cela peut entraîner des blessures.

- Les substances suivantes ne doivent pas être aspirées :
 - poussière dangereuse
 - substances chaudes, par exemple, des cigarettes allumées ou des cendres chaudes.
 - liquides inflammables, explosifs ou agressifs comme l'essence, les solvants, les acides et les alcalis.
 - poussière inflammable ou explosive comme la poussière de magnésium ou d'aluminium.

Pièces de rechange et accessoires



REMARQUE: Utilisez uniquement des pièces de rechange et accessoires pour assurer la sécurité du produit.

- Utilisez uniquement des pièces de rechange et accessoires Husqvarna.
- N'utilisez que les brosses fournies avec le produit ou mentionnées dans le manuel de l'opérateur.

Atmosphère explosive ou inflammable



REMARQUE: N'utilisez pas le produit dans une atmosphère explosive ou inflammable. N'utilisez pas le produit près de liquides, gaz ou vapeurs pouvant créer une atmosphère inflammable.

Fonction souffleur



AVERTISSEMENT: La poussière peut causer des problèmes de santé. Le produit a une fonction souffleur. Ne pas souffler l'air sortant de manière aléatoire dans des zones fermées. N'utilisez la fonction souffleur qu'avec un tuyau propre.

Consignes de sécurité pour l'entretien



AVERTISSEMENT: Lisez toutes les instructions qui suivent avant d'effectuer l'entretien du produit.

Pour vider le réservoir à saletés

l'environnement. Éliminez les saletés conformément aux réglementations légales.



REMARQUE: Les substances aspirées peuvent être dangereuses pour

Montage



AVERTISSEMENT: Assurez-vous de lire et de comprendre le chapitre dédié à la sécurité avant de monter l'appareil.

À effectuer avant l'installation

1. Déverrouillez les fermons et soulevez le bloc moteur. (Fig. 8)
2. Déposez les accessoires du réservoir à saletés. (Fig. 9)
3. Assurez-vous que toutes les pièces sont incluses. Voir la présentation du produit. Outils nécessaires : Tournevis.

Pour installer le sac filtrant

1. Mettez l'interrupteur principal en position "0".
2. Débranchez le produit. (Fig. 10)
3. Déverrouillez les fermons et soulevez le bloc moteur. (Fig. 8)
4. Placez le sac filtrant dans le réservoir à saletés.
5. Fixez la partie en carton du sac filtrant sur l'arrivée d'air de l'aspirateur. Assurez-vous que la membrane en caoutchouc passe au-delà du rehaussement de l'arrivée d'air de l'aspirateur. (Fig. 11)
6. Placez le bloc moteur sur le réservoir à saletés et verrouillez les fermons. (Fig. 12)

Pour fixer les accessoires

1. Mettez les accessoires dans leur position pour faciliter l'accès. (Fig. 13)
2. Fixez la boîte à outils à l'arrière du produit. (Fig. 14)
3. Fixez le support pour le câble et le tuyau à l'arrière du produit. (Fig. 15)

Pour installer le tuyau

1. Placez le tuyau dans l'arrivée d'air de l'aspirateur sur la face avant du produit. (Fig. 16)
2. Branchez l'appareil sur le secteur.
3. Mettez l'interrupteur principal en position "I". (Fig. 17)
4. Réglez la puissance d'aspiration sur la poignée ou par l'interrupteur principal*. *Uniquement sur certains modèles. (Fig. 18)

Pour installer le support du tube

1. Déplacez le support du tube verticalement sur le tube de rallonge.
2. Utilisez un tournevis pour installer le support du tube à la bonne hauteur sur le tube de rallonge. (Fig. 19)
3. Placez le tube de rallonge au niveau des supports à l'arrière du produit. (Fig. 20)

Utilisation

Introduction



AVERTISSEMENT: Avant d'utiliser le produit, vous devez lire et comprendre le chapitre sur la sécurité.

Pour démarrer le produit

Avant d'utiliser le produit, veillez à ce que la fréquence et la tension indiquées sur la plaque signalétique correspondent à la tension secteur locale.

1. Assurez-vous que l'interrupteur principal est en position "0". (Fig. 10)
2. Veillez à ce que des filtres de type adéquat soient correctement installés dans le produit.

3. Placez le tuyau dans l'arrivée d'air de l'aspirateur à l'avant du produit. Poussez le tuyau vers l'avant jusqu'à ce qu'il soit fermement installé en position dans l'arrivée d'air de l'aspirateur. (Fig. 16)
4. Raccordez les deux tubes de rallonge avec la poignée. Faites tourner les tubes de rallonge pour vous assurer qu'ils sont en bonne position.
5. Fixez un embout sur le tube de rallonge. Choisissez l'embout selon le type de matériau devant être aspiré.
6. Branchez la fiche sur le secteur.
7. Placez l'interrupteur principal en position "I" pour faire démarrer le produit. (Fig. 17)

Pour arrêter le produit

1. Placez l'interrupteur principal en position "0" pour arrêter le produit.

2. Débranchez la fiche du secteur. (Fig. 10)

Pour utiliser la fonction souffleur

1. Placez le tuyau dans l'orifice sur la face arrière du produit. (Fig. 21)
2. Branchez la fiche sur le secteur.
3. Mettez l'interrupteur principal en position "I". (Fig. 17)
4. Réglez la puissance du souffleur sur la poignée ou par l'interrupteur principal*. *Uniquement sur certains modèles. (Fig. 22)

Pour utiliser la prise pour outil électrique*

*Uniquement sur certains modèles.



REMARQUE: Suivez les instructions d'utilisation et les consignes de sécurité pour des appareils raccordés à la prise pour outil électrique.

Remarque: La consommation d'énergie maximum de l'outil raccordé est indiquée dans la section *Caractéristiques techniques à la page 144*.

1. Assurez-vous que l'interrupteur de l'outil électrique est en position "0". (Fig. 23)
2. Retirez la poignée du tuyau. Appuyez sur les loquets situés sur l'extrémité du tuyau (A) et tirez sur la poignée (B). (Fig. 24)
3. Raccordez l'adaptateur pour outil électrique. (Fig. 25)
4. Réglez la puissance d'aspiration sur l'adaptateur pour outil électrique ou avec l'interrupteur principal*. *Uniquement sur certains modèles. (Fig. 26)
5. Raccordez le tuyau à l'arrivée d'air de l'aspirateur du produit et à l'outil électrique. Branchez le câble de l'outil électrique à la connexion électrique du produit. (Fig. 27)

6. Assurez-vous que l'interrupteur de l'outil électrique est en position "0". (Fig. 23)
7. Mettez l'interrupteur principal du produit sur la position de l'outil électrique (A).
8. Mettez l'interrupteur de l'outil électrique sur "I" (B). (Fig. 28)

Remarque: Vous pouvez démarrer et arrêter le produit avec l'interrupteur principal sur le produit (A) ou l'interrupteur de l'outil électrique (B).

Pour l'aspiration de liquides

Remarque: Le produit dispose d'un système de flotteur qui arrête le débit d'air à travers le produit quand le niveau de liquide atteint son maximum.



REMARQUE: N'aspirez pas de liquide si le système de flotteur n'est pas en position.

1. Assurez-vous que le filtre et le tendeur de filtre (le système de flotteur) est en position, voir *Pour remplacer le filtre à la page 142*. Enlevez le sac filtrant si celui-ci est installé.
2. Utilisez la brosse de sol pour aspirer des liquides.
3. Quand le niveau de liquide atteint son maximum, le moteur émet un bruit différent. La puissance d'aspiration diminue.
4. Arrêtez le produit, voir *Pour arrêter le produit à la page 140*.
5. Videz le réservoir à saletés, voir *Pour vider le réservoir à saletés après l'aspiration de liquides à la page 142*.

Entretien

Introduction



AVERTISSEMENT: Avant d'effectuer des travaux d'entretien, vous devez lire et comprendre le chapitre sur la sécurité.

Une formation spécifique est nécessaire pour effectuer tous les travaux d'entretien et de réparation du produit. Nous garantissons qu'il vous est possible d'obtenir des services de réparation et d'entretien effectués par des professionnels. Si votre revendeur n'est pas un atelier spécialisé, demandez-lui des informations à propos de l'atelier spécialisé le plus proche.

Pour des informations plus détaillées, reportez-vous à .

Entretien et inspection réguliers

- Un entretien et une inspection réguliers du produit doivent être effectués par du personnel qualifié qui doit se référer aux lois et réglementations connexes.
- Des tests électriques de continuité de mise à la terre, de résistance d'isolation, et de l'état du cordon doivent être effectués fréquemment.
- Si un défaut est détecté, le produit **ne peut pas** être utilisé et doit être réparé par un technicien d'entretien agréé.

Entretien des produits de classe de filtration L

Les informations suivantes s'appliquent aux produits de classe L, WDC 325L.

- Lors de l'entretien et du nettoyage, le personnel d'entretien ou d'autres personnes doivent utiliser le produit avec précaution.
- Dans la zone d'entretien :
 - L'air circulant doit être filtré.
 - Utilisez des vêtements de protection.
 - Nettoyez la zone d'entretien pour qu'aucun matériau nuisible ne se répande dans d'autres zones.
- Si les pièces ne peuvent pas être nettoyées correctement lors de l'entretien et la réparation :
 - Placez les pièces dans des sacs hermétiquement clos.
 - Jetez les pièces conformément aux réglementations légales.

Pour vider le réservoir à saletés après l'aspiration de liquides

1. Arrêtez le produit, voir *Pour arrêter le produit à la page 140*.
2. Débranchez le tuyau de l'arrivée d'air de l'aspirateur en tirant sur le tuyau.
3. Déverrouillez les fermoirs et soulevez le bloc moteur. (Fig. 8)
4. Videz le réservoir en l'inclinant vers l'arrière et versez les liquides dans un siphon de sol. * Poignée uniquement sur certains modèles. (Fig. 29)



REMARQUE: Il convient de toujours vider et nettoyer le réservoir à saletés et le système de flotteurs après avoir aspiré des liquides. N'aspirez pas de liquides si le système de flotteurs ou le filtre ne sont pas installés dans le produit.

5. Placez le bloc moteur sur le réservoir à saletés et verrouillez les fermoirs. (Fig. 12)

Pour vider le réservoir à saletés après l'aspiration de substances sèches

1. Arrêtez le produit, voir *Pour arrêter le produit à la page 140*.
2. Déverrouillez les fermoirs et soulevez le bloc moteur. (Fig. 8)
3. Vérifiez si le sac filtrant est plein.
4. Enlevez le sac filtrant s'il est plein.



REMARQUE: N'aspirez pas de substances sèches si le filtre et le sac filtrant ne sont pas en position.

5. Installez un nouveau sac filtrant, voir *Pour installer le sac filtrant à la page 140*.

Remarque: La puissance d'aspiration du produit dépend de la dimension et de la qualité du filtre et du sac filtrant. Utilisez uniquement un filtre et des sacs filtrants Husqvarna.

6. Placez le bloc moteur sur le réservoir à saletés et verrouillez les fermoirs. (Fig. 12)

Pour nettoyer le filtre, système de nettoyage de filtre

Le produit est équipé d'un système de nettoyage de filtre semi-automatique. Utilisez le système de nettoyage de filtre régulièrement, au plus tard lorsque les performances de nettoyage ne sont plus satisfaisantes. Une utilisation régulière du système de nettoyage du filtre augmente la durée de vie du filtre.

1. Nettoyez le filtre lorsque la puissance d'aspiration n'est plus suffisante. (Fig. 30)
2. Placez le tuyau dans l'arrivée d'air de l'aspirateur sur la face avant du produit. (Fig. 16)
3. Branchez l'appareil sur le secteur.
4. Mettez l'interrupteur principal en position "I". (Fig. 17)
5. Placez la poignée contre votre main (A) pour ressentir la puissance d'aspiration.
6. Cognez trois fois sur le bouton de nettoyage de filtre avec votre poing (B). (Fig. 31)
7. Si la puissance d'aspiration n'est pas suffisante, voir *Pour remplacer le filtre à la page 142*.
8. Secouez, brossez ou lavez le filtre pour le nettoyer.
9. Laissez sécher le filtre.
10. Installez le filtre, voir *Pour installer le sac filtrant à la page 140*.

Pour nettoyer la partie extérieure du produit

1. Arrêtez le produit, voir *Pour arrêter le produit à la page 140*.
2. Nettoyez le produit avec un chiffon sec et une petite quantité de produit nettoyant en aérosol.

Pour remplacer le filtre

Le produit est conçu pour un usage intensif en continu. En fonction du nombre d'heures de fonctionnement, le filtre anti-poussière doit être remplacé.

1. Arrêtez le produit, voir *Pour arrêter le produit à la page 140*.

2. Déverrouillez les fermoirs et soulevez le bloc moteur. (Fig. 8)
 3. Faites tourner le tendeur de filtre (A) dans le sens inverse des aiguilles d'une montre et retirez-le. Retirez le filtre (B). (Fig. 32)
 4. Installez le nouveau filtre (A). Installez le tendeur de filtre (B) et faites le tourner dans le sens des aiguilles d'une montre. (Fig. 33)
 5. Assurez-vous que le filtre et le tendeur de filtre sont en position. (Fig. 34)
 6. Placez le bloc moteur sur le réservoir à saletés et verrouillez les fermoirs. (Fig. 12)
- Pour remplacer le sac filtrant**
1. Arrêtez le produit, voir *Pour arrêter le produit à la page 140.*
 2. Déverrouillez les fermoirs et soulevez le bloc moteur. (Fig. 8)
 3. Vérifiez si le sac filtrant est plein. Enlevez le sac filtrant s'il est plein.
 4. Tirez sur la partie en carton de l'ancien sac filtrant au niveau de l'arrivée d'air de l'aspirateur.
 5. Soulevez le sac filtrant (A) et jetez-le.
 6. Placez un nouveau sac filtrant dans le réservoir à saletés (B).
 7. Fixez la partie en carton du sac filtrant sur l'arrivée d'air de l'aspirateur (C). Assurez-vous que la membrane en caoutchouc passe au-delà du rehaussement de l'arrivée d'air de l'aspirateur. (Fig. 35)
 8. Placez le bloc moteur sur le réservoir à saletés et verrouillez les fermoirs. (Fig. 12)

Transport, entreposage et mise au rebut

Transport et stockage

- Après utilisation :
 - Débranchez la fiche du secteur lorsque vous n'utilisez pas le produit.
 - Enroulez le cordon en commençant par le produit.
 - Utilisez le support de câble pour fixer le cordon sur le bloc moteur.
 - Enroulez le tuyau.
 - Utilisez le support de tuyau pour fixer le tuyau sur le bloc moteur.
- Transport :
 - Fermez tous les fermoirs sur le bloc moteur.
 - N'inclinez pas le produit s'il y a du liquide dans le réservoir à saletés.
 - Ne pas utiliser un crochet de grue pour soulever le produit.
- Entreposage :
 - Conservez le produit dans un endroit sec et à l'abri du gel.

Apportez l'appareil au centre de recyclage le plus proche.

(Fig. 5)

Pour recycler le produit

Procédez comme suit pour rendre le produit inutilisable.

1. Débranchez la fiche du secteur.
2. Coupez le cordon d'alimentation.
3. Ne jetez pas le produit dans les déchets ménagers.

Mise au rebut (conformément à la directive 2012/19/UE) :

Ne jetez pas cet appareil dans les déchets ménagers normaux. Il doit être évacué conformément aux réglementations environnementales locales en vigueur.

Caractéristiques techniques

Caractéristiques techniques

	UE/Suisse		Royaume-Uni		Australie/Nouvelle-Zélande		États-Unis
	WDC 220	WDC 325L	WDC 220	WDC 325L	WDC 220	WDC 325L	WDC 225
Tension, V	220-240	220-240	220-240	220-240	220-240	220-240	110-120
Puissance P_{iec} , W	1 000	1 200	1 000	1 000	1 000	1 000	1 000
Charge connectée pour la prise de l'appareil, W	-	2 400 /1 100	-	1 900	-	1 300	-
Fréquence, Hz	50/60				50-60		50/60
Fusible, A	10	16/10	13	13	10	10	15
Catégorie de protection (humidité, poussière)	IPX4						
Classe de protection (électrique)	II (Fig. 4)	I	II (Fig. 4)	I	II (Fig. 4)	I	II (Fig. 4)
Débit volumétrique d'air, l/min	3 600	3 700	3 600	3 600	3 600	3 600	3 200
Débit volumétrique d'air, cfm	127	130	127	127	127	127	113
Vide, mbar	210	235	210	210	210	210	210
Niveau de pression sonore à 1 m, EN 60704-1, dB(A) +/- 2	72						
Vibrations ISO 5349, m/s ² +/- 1	<1,5						
Poids, kg	7,5	8,5	7,5	8,5	7,5	8,5	7,5
Largeur, mm	377	376	377	376	377	376	377
Profondeur, mm	385	392	385	392	385	392	392
Hauteur, mm	506	533	506	530	506	530	550

Déclaration de conformité

Déclaration de conformité UE

Nous, Husqvarna, SE-561 82 Huskvarna, Suède,
tél. : +46-36-146500, déclarons sous notre entière
responsabilité que le produit :

Description	Nettoyeur haute pression
Marque	Husqvarna
Type/Modèle	WDC 220, WDC 325L
Identification	Les numéros de série à partir de 2023 et ultérieurs

est entièrement conforme à la réglementation et aux
directives de l'UE suivantes :

Réglementation	Description
2011/65/UE	« relative à la limitation de l'utilisation de certaines substances dangereuses au sein d'équipements électriques et électroniques »
2006/42/CE	« relative aux machines »
2014/30/UE	« relative à la compatibilité électromagnétique »

et que les normes et/ou les spécifications
techniques suivantes sont appliquées :
EN 60335-1:2012/A11:2014/A13:2017/A15:2021, EN
60335-2-69:2012, EN 55014-1:2017/A11:2020, EN
55014-2:1997+A1:2001+A2:2008, EN 61000-3-2 :2014,
EN 61000-3-3:2013, EN IEC 63000:2018.

Pour toute information relative aux émissions sonores,
voir *Caractéristiques techniques à la page 144*.

Huskvarna, 2024-02-14



Claes Losdal, Directeur du développement/Articles de
jardinage, Husqvarna

Responsable de la documentation technique



UK Declaration of Conformity

We, Husqvarna, SE-561 82 Huskvarna, Sweden, tel: +46-36-146500, declare on our sole responsibility that the product:

Description	Pressure washer
Brand	Husqvarna
Type / Model	WDC 220, WDC 325L
Identification	Serial numbers dating from 2023 and onwards

complies fully with the following UK regulations:

Description
The Restriction of the Use of Certain Hazardous Substances in Electrical and Electronic Equipment Regulations 2012
The Supply of Machinery (Safety) Regulations 2008
Electromagnetic Compatibility Regulations 2016

and that the following standards and/or technical specifications are applied: EN 60335-1:2012/A11:2014/A13:2017/A15:2021, EN 60335-2-69:2012, EN 55014-1:2017/A11:2020, EN 55014-2:1997+A1:2001+A2:2008, EN 61000-3-2 :2014, EN 61000-3-3:2013, EN IEC 63000:2018.

For information relating to noise emissions, refer to *Caractéristiques techniques à la page 144.*

Huskvarna, 2024-01-19



Claes Losdal, Development Manager/Garden Products,
Husqvarna

Responsible for technical documentation

**UK
CA**

UK Importer:
Husqvarna UK Ltd
Preston Road, Co. Durham
DL5 6UP