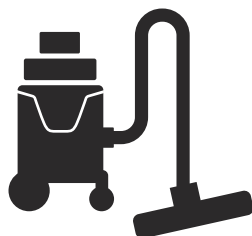




Husqvarna®

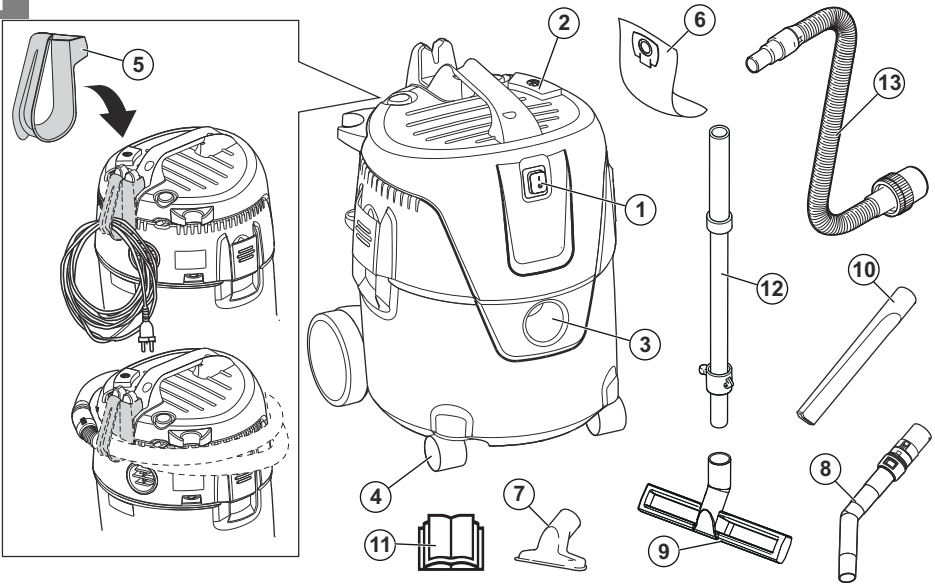


WDC 220, WDC 225, WDC 325L

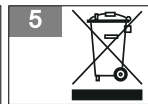
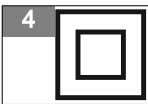
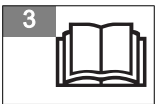
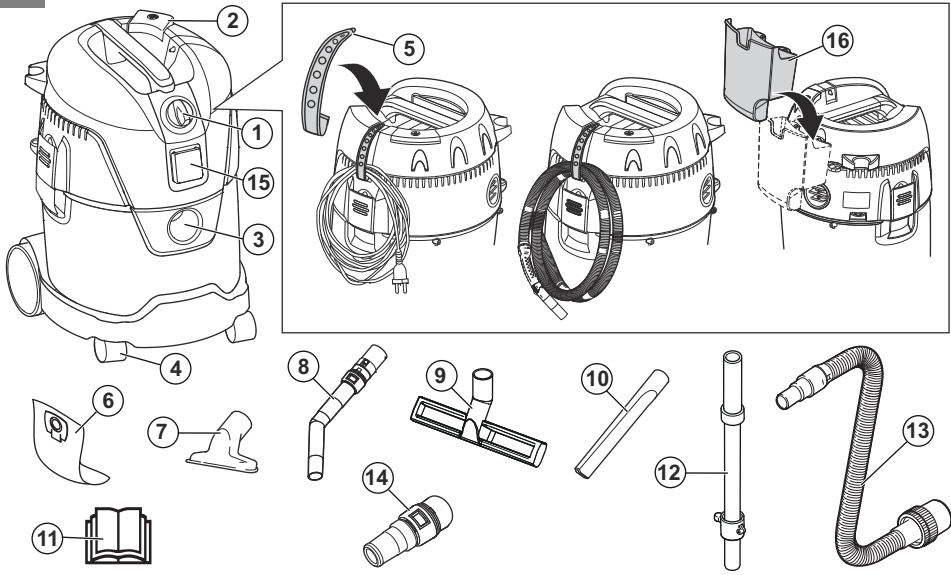


EN	Operator's manual	7-18
AR	دليل المشغل	19-29
BG	Ръководство за експлоатация	30-43
CS	Návod k použití	44-56
DA	Brugsanvisning	57-68
DE	Bedienungsanweisung	69-82
EL	Οδηγίες χρήσης	83-96
ES	Manual de usuario	97-109
ET	Kasutusjuhend	110-121
FI	Käyttöohje	122-133
FR	Manuel d'utilisation	134-146
HR	Priručnik za korištenje	147-158
HU	Használati utasítás	159-171
IT	Manuale dell'operatore	172-184
JA	取扱説明書	185-196
KO	사용자 설명서	197-208
LT	Operatoriaus vadovas	209-220
LV	Lietošanas pamācība	221-233
NL	Gebbruiksaanwijzing	234-246
NO	Bruksanvisning	247-258
PL	Instrukcja obsługi	259-271
PT	Manual do utilizador	272-284
RO	Instrucțiuni de utilizare	285-297
RU	Руководство по эксплуатации	298-310
SK	Návod na obsluhu	311-322
SL	Navodila za uporabo	323-334
SR	Priručnik za rukovaoca	335-346
SV	Bruksanvisning	347-358
TR	Kullanım kılavuzu	359-369
UK	Посібник користувача	370-383
ZH	操作手册	384-393

1



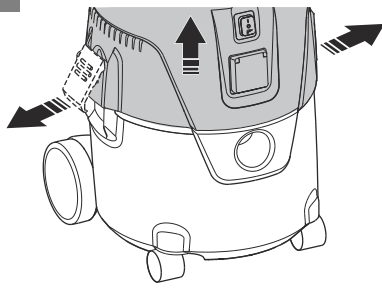
2



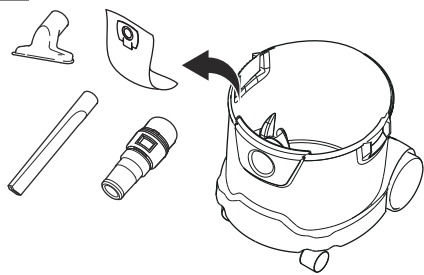
7



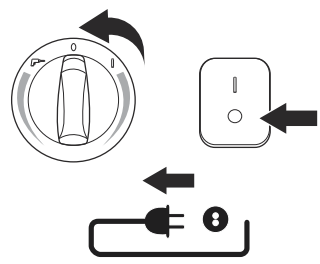
8



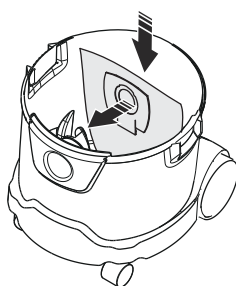
9



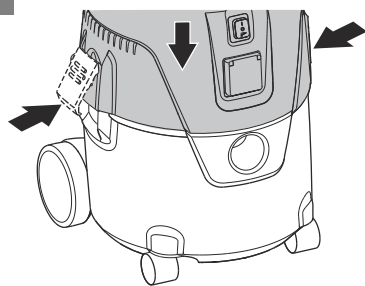
10



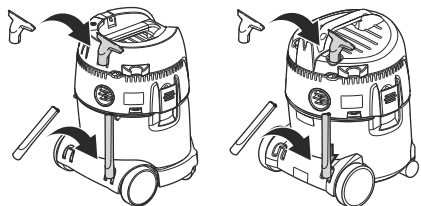
11



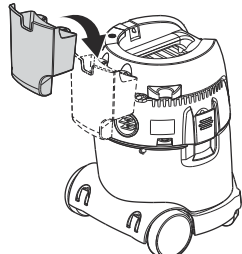
12



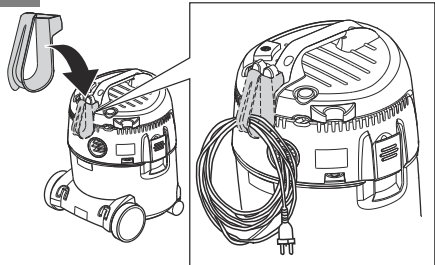
13



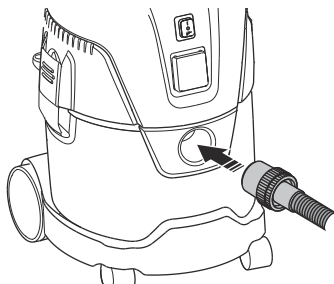
14



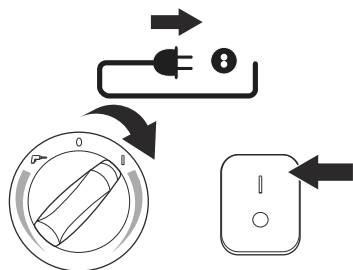
15



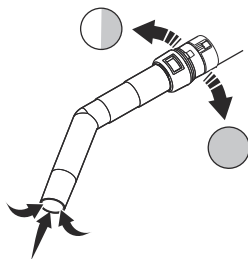
16



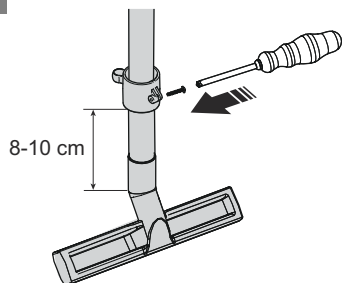
17



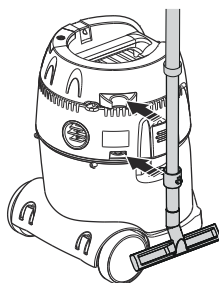
18



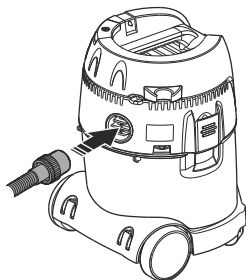
19



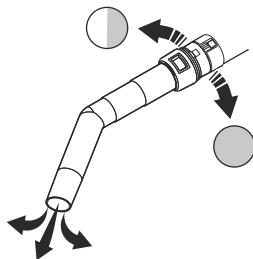
20



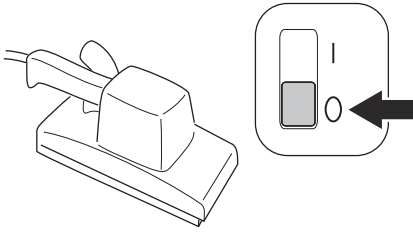
21



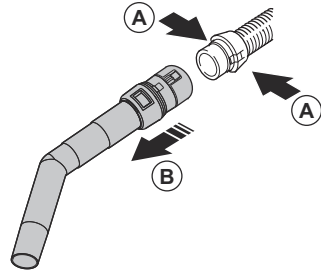
22



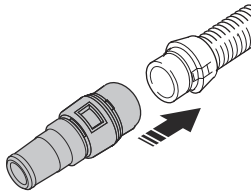
23



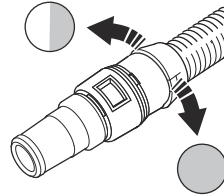
24



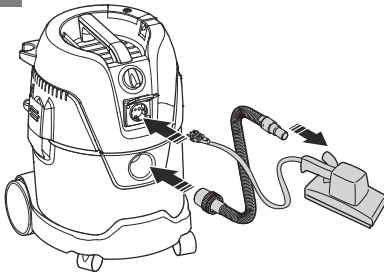
25



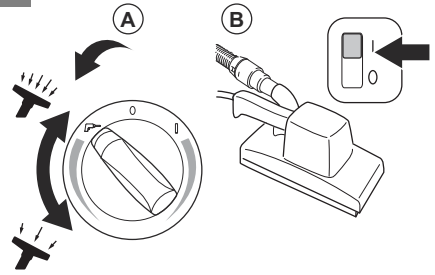
26



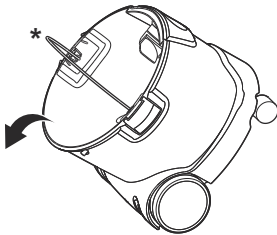
27



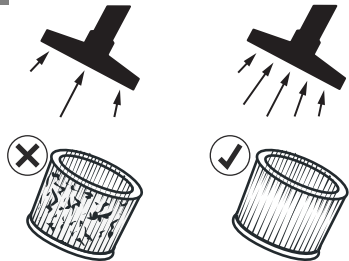
28



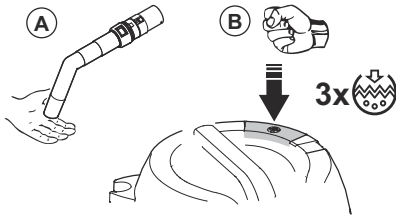
29



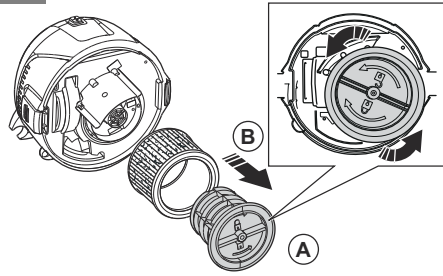
30



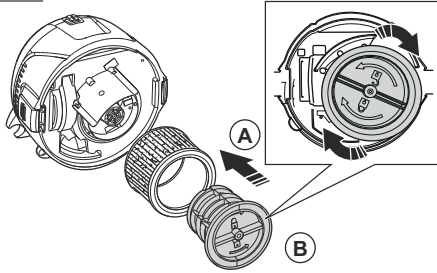
31



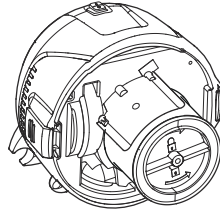
32



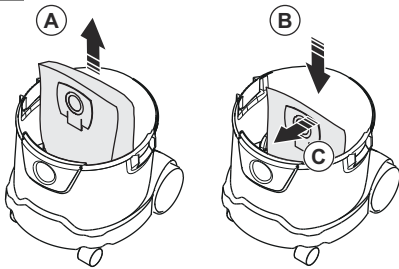
33



34



35



Sommario

Introduzione.....	172	Manutenzione.....	179
Sicurezza.....	173	Trasporto, stoccaggio e smaltimento.....	181
Montaggio.....	177	Dati tecnici.....	182
Utilizzo.....	178	Dichiarazione di conformità.....	183

Introduzione

Descrizione del prodotto

Il prodotto è un aspirapolvere multiuso progettato per l'utilizzo commerciale.

Uso previsto

Utilizzare il prodotto per la pulizia a secco di polvere e liquidi non infiammabili.

Panoramica del prodotto WDC 220, WDC 225

(Fig. 1)

1. Interruttore principale
2. Sistema di pulizia de filtro
3. Entrata aspirapolvere
4. Ruote
5. Supporto cavo, supporto tubo
6. Cartuccia filtro

Leggere e rispettare le istruzioni di sicurezza e di funzionamento.

Effettuare gli interventi di manutenzione e riparazione sul prodotto specificati dal produttore.

Il produttore declina ogni responsabilità per danni risultanti dall'uso errato o interventi di manutenzione o riparazione non corretti.

7. Ugello
8. Impugnatura
9. Lancia per pavimenti
10. Bocchetta a lancia
11. Manuale operatore
12. Tubo di prolunga
13. Tubo

Panoramica del prodotto WDC 325L

(Fig. 2)

1. Interruttore principale
2. Sistema di pulizia de filtro
3. Entrata aspirapolvere
4. Ruote
5. Supporto cavo, supporto tubo
6. Cartuccia filtro
7. Ugello
8. Impugnatura
9. Lancia per pavimenti
10. Bocchetta a lancia
11. Manuale operatore
12. Tubo di prolunga
13. Tubo
14. Adattatore utensili elettrici
15. Collegamento per utensili elettrici
16. Cassetta degli attrezzi

(Fig. 5) Non smaltire l'unità come un rifiuto domestico. Rispettare i requisiti locali.

(Fig. 6) Il prodotto è conforme alle direttive CE vigenti.

Nota: I restanti simboli/decalcomanie sul prodotto riguardano particolari requisiti necessari per ottenere la certificazione in altre aree commerciali.

Polvere classe L

(Fig. 7)

Osservare le norme di sicurezza e le relative misure per polveri classe L.

Danni al prodotto

Non siamo responsabili dei danni al prodotto se:

- Il prodotto viene riparato in modo errato.
- Il prodotto viene riparato con parti che non provengono o non sono omologate dal produttore.
- Il prodotto contiene un accessorio che non proviene o non è omologato dal produttore.

Simboli riportati sul prodotto

(Fig. 3) Prima dell'uso, leggere attentamente il Manuale dell'operatore e accertarsi di aver compreso le istruzioni.

(Fig. 4) L'unità dispone di un isolamento doppio.

- Il prodotto non viene riparato presso un centro di assistenza autorizzato o presso un'autorità competente.

Sicurezza

Definizioni di sicurezza

Le avvertenze, le precauzioni e le note sono utilizzate per evidenziare le parti importanti del manuale.



AVVERTENZA: Utilizzato se è presente un rischio di lesioni o morte dell'operatore o di passanti nel caso in cui le istruzioni del manuale non vengano rispettate.



ATTENZIONE: Utilizzato se è presente un rischio di danni al prodotto, ad altri materiali oppure alla zona adiacente nel caso in cui le istruzioni del manuale non vengano rispettate.

Nota: Utilizzato per fornire ulteriori informazioni necessarie in una determinata situazione.

Istruzioni di sicurezza generali



AVVERTENZA: Leggere le seguenti avvertenze prima di utilizzare il prodotto.

- Se il prodotto e/o un accessorio è danneggiato, ripararlo presso un centro di assistenza autorizzato. Non utilizzare un prodotto danneggiato.
- Non consentire ai bambini di utilizzare il prodotto. Non permettere a nessuno che non conosca le istruzioni di utilizzare il prodotto o di effettuare la manutenzione.
- Il prodotto deve essere utilizzato solo sotto la supervisione di un'altra persona.
- Assistere sempre una persona, con capacità fisica o mentale ridotta, quando utilizza il prodotto.
- I bambini dovranno essere sorvegliati per evitare che giochino con il prodotto.
- Non adottare procedure di lavoro pericolose.
- Non utilizzare il prodotto con i filtri in una posizione errata.
- Spegnerne il prodotto e scollegare la spina dalla presa nelle seguenti situazioni:
 - Prima della pulizia e della manutenzione.
 - Prima della riparazione.
 - Se è presente schiuma o liquido nell'area.
- Non allontanarsi dal prodotto quando è collegato. Scollegare il cavo di alimentazione quando non è in uso e prima della manutenzione.
- Non utilizzare il prodotto se il cavo o la spina sono danneggiati. Afferrare la spina, non il cavo, per scollegare il prodotto. Non afferrare

- la spina o il prodotto con le mani bagnate. Resettare tutti i comandi prima dello scollegamento.
- Non tirare il prodotto dal cavo. Non utilizzare il cavo come maniglia. Non chiudere una porta sopra il cavo o tirare il cavo intorno a bordi o angoli appuntiti. Evitare che il prodotto schiacci il cavo. Tenere il cavo lontano da superfici calde.
 - Tenere i capelli, abiti larghi, le dita e tutte le parti del corpo lontano da aperture e parti in movimento. Non inserire oggetti nelle aperture o usare il prodotto con le aperture ostruite. Mantenere le aperture libere da polvere, filacci, capelli e qualsiasi altro oggetto che possa ridurre il flusso dell'aria.
 - Non aspirare polvere pericolosa con il modello WDC 220, WDC 225.
 - Non aspirare sostanze o liquidi infiammabili come la benzina. Non utilizzare il prodotto in aree in cui possono trovarsi tali sostanze.
 - Non aspirare materiali in fiamme o che emettono fumo, come sigarette, fiammiferi o ceneri calde.
 - Prestare attenzione durante la pulizia delle scale.
 - Se della schiuma o del liquido fuoriesce dal prodotto, arrestarlo immediatamente.
 - Non utilizzare il prodotto come una pompa d'acqua.
 - Collegare il prodotto a una presa elettrica con una messa a terra adeguata. La presa di corrente e la prolunga devono disporre di un conduttore di protezione operativo (applicabile solo ai prodotti sprovvisti di isolamento doppio).
 - Assicurarsi che sia disponibile un buon flusso d'aria nella zona di lavoro.
 - Non utilizzare il prodotto come una scala o scala a pioli.
 - Quando si utilizzano aspirapolveri, nel caso in cui l'aria di scarico dell'aspirapolvere viene rilasciata all'interno della stanza, è necessario adeguare la velocità di scambio dell'aria. Osservare le normative nazionali prima dell'uso.
 - Per i prodotti con polveri classe L, WDC 325L, informare e addestrare l'operatore sui seguenti aspetti prima dell'uso:
 - Come utilizzare il prodotto.

- I rischi del materiale da aspirare.
- Il corretto smaltimento dei materiali aspirati.
- Per i prodotti con polveri classe L, WDC 325L, considerare quanto segue:
 - Utilizzare il prodotto per la pulizia a secco di polveri e liquidi non infiammabili, polveri pericolose con valore OEL¹) > 1 mg/m³. Polvere classe L (IEC 60335-2 -69). La polvere di questa classe ha valori OEL¹) > 1 mg/m³.
 - I prodotti con polvere classe L dispongono di materiale del filtro testato. Il massimo grado di permeabilità è dell'1%. Non vi sono requisiti speciali per lo smaltimento.

Nota: Fare riferimento alle normative locali. Possono limitare l'età dell'operatore.

Sicurezza per i prodotti con isolamento doppio



AVVERTENZA: Utilizzare il prodotto solo come indicato nel presente manuale ed esclusivamente con gli accessori consigliati dal produttore.



AVVERTENZA: Applicabile solo al Regno Unito: Leggere queste istruzioni importanti. Le istruzioni sono state preparate attribuendo priorità assoluta alla sicurezza e all'efficienza. L'operatore deve essere addestrato da un istruttore approvato e deve leggere attentamente queste istruzioni prima dell'utilizzo. L'operatore deve conoscere tutte le normative e leggi in vigore al momento dell'utilizzo.



AVVERTENZA: Prima di collegare il prodotto: Accertarsi che la tensione e la frequenza dell'alimentazione corrispondano ai dati riportati sulla targhetta dati dell'aspirapolvere a secco/umido.



AVVERTENZA: Questo prodotto dispone di isolamento doppio. Utilizzare solo pezzi di ricambio per il modello Husqvarna. Vedere le istruzioni su come eseguire operazioni di manutenzione su prodotti con isolamento doppio.



AVVERTENZA: Il prodotto è dotato di un cavo speciale. Se il cavo è danneggiato, deve essere sostituito con un cavo dello stesso tipo. È disponibile presso centri di assistenza e rivenditori autorizzati e deve essere installato da personale autorizzato.



AVVERTENZA: L'assistenza su un prodotto con isolamento doppio richiede la conoscenza dell'impianto. Nei prodotti con isolamento doppio, invece della messa a terra sono presenti due sistemi di isolamento. Su un prodotto con isolamento doppio non sono presenti messe a terra; pertanto non aggiungerle all'apparecchio. L'assistenza deve essere eseguita esclusivamente da personale autorizzato. I pezzi di ricambio per un prodotto con isolamento doppio devono essere identici ai pezzi da sostituire. Un prodotto con isolamento doppio è contrassegnato con la scritta "DOUBLE INSULATION" o "DOUBLE INSULATED". Potrebbe essere presente sul prodotto un simbolo.

Sicurezza elettrica

- È consigliabile che l'aspirapolvere sia collegato tramite un interruttore salvavita.
- Disporre le parti elettriche (prese, spine e raccordi) e posare il cavo di prolunga in modo da mantenere la classe di protezione.
- Connettori e raccordi dei cavi di alimentazione e dei cavi di prolunga devono essere impermeabili.

Cavo di prolunga

- Come cavo di prolunga, utilizzare solo la versione specificata dal produttore o una di qualità superiore.
- Quando si utilizza un cavo di prolunga, controllare le sezioni trasversali minime del cavo:

Lunghezza cavo	Sezione trasversale	
	< 16 A	< 25 A

< 20 m	1,5 mm ²	2,5 mm ²
20-50 m	2,5 mm ²	4,0 mm ²



AVVERTENZA: La parte superiore dell'aspirapolvere contiene componenti sotto tensione. Il contatto con componenti sotto tensione provoca lesioni gravi o addirittura mortali.

- Non spruzzare mai acqua sulla sezione superiore dell'aspirapolvere.



AVVERTENZA: Scosse elettriche causate da un cavo di collegamento elettrico guasto. Toccare un cavo di collegamento elettrico difettoso può provocare lesioni gravi o persino mortali.

- Non danneggiare il cavo di alimentazione (ad esempio passandoci sopra, tirandolo o schiacciandolo).
- Verificare regolarmente se il cavo di alimentazione è danneggiato o se mostra segni di usura.
- Per evitare qualsiasi pericolo, se il cavo è danneggiato, deve essere sostituito da

un distributore autorizzato del modello Husqvarna, o da personale qualificato equivalente.

- In nessun caso il cavo di alimentazione deve essere avvolto intorno alle dita o qualsiasi parte del corpo dell'operatore.



ATTENZIONE: La presa dell'apparecchio (solo su alcuni modelli) è progettata esclusivamente per gli scopi definiti nelle istruzioni di funzionamento. Il collegamento di apparecchi diversi può comportare danni.

- Prima di collegare un apparecchio, spegnere sempre il prodotto e l'apparecchio da collegare.
- Leggere attentamente le istruzioni di funzionamento dell'apparecchio da collegare e osservare le norme di sicurezza contenute nelle istruzioni.



ATTENZIONE: Danni dovuti a tensione di rete inadeguata. L'apparecchio può essere

danneggiato per un collegamento a una tensione di rete inadeguata.

- Accertarsi che la tensione e la frequenza dell'alimentazione corrispondano ai dati riportati sulla targhetta dati dell'aspirapolvere a secco/umido.

Istruzioni di sicurezza per il funzionamento

Pulizia dei liquidi



ATTENZIONE: Non pulire liquidi infiammabili.

- Rimuovere la cartuccia del filtro prima di procedere alla pulizia dei liquidi. Controllare che il galleggiante o il limite del livello dell'acqua funzionino correttamente.
- Utilizzare un elemento del filtro o un filtro a retina speciale.
- Se della schiuma fuoriesce dal prodotto, interrompere immediatamente il lavoro e svuotare il serbatoio.

Materiali pericolosi



AVVERTENZA: Non pulire materiali pericolosi. Tale operazione può causare lesioni.

- Non pulire i seguenti materiali:
 - polvere pericolosa
 - materiali caldi, ad esempio sigarette accese e cenere calda.

- liquidi infiammabili, esplosivi, aggressivi, ad esempio benzina, solventi, acidi e alcali
- polveri infiammabili, esplosive, ad esempio magnesio o polvere di alluminio

Ricambi e accessori



ATTENZIONE: Utilizzare solo ricambi e accessori del modello per la sicurezza del prodotto.

- Utilizzare solo ricambi e accessori Husqvarna.
- Utilizzare solo le spazzole in dotazione con il prodotto o consigliate nel manuale dell'operatore.

Ambiente esplosivo o infiammabile



ATTENZIONE: Non utilizzare il prodotto in ambienti esplosivi o infiammabili. Non utilizzate il prodotto in prossimità di liquidi, gas o vapori che possono provocare ambienti infiammabili.

Funzione soffiatore



AVVERTENZA: La polvere può causare rischi per la salute. Il prodotto dispone di una funzione soffiatore. Non soffiare l'aria in modo casuale in aree chiuse. Utilizzare la funzione soffiatore solo con un tubo pulito.

Istruzioni di sicurezza per la manutenzione



AVVERTENZA: Leggere tutte le avvertenze prima di eseguire la manutenzione del prodotto.

Svuotamento del contenitore della sporcizia



ATTENZIONE: Il materiale pulito può essere pericoloso per l'ambiente. Eliminare lo sporco rispettando le norme di legge.

Montaggio



AVVERTENZA: Leggere e comprendere il capitolo sulla sicurezza prima di montare il prodotto.

Operazioni da eseguire prima dell'installazione

1. Sbloccare i ganci e sollevare il gruppo motore. (Fig. 8)
2. Rimuovere gli accessori dal contenitore della sporcizia. (Fig. 9)

3. Accertarsi che tutte le parti siano incluse. Vedere la panoramica del prodotto. Utensili necessari: Cacciavite:

Installazione della cartuccia del filtro

1. Posizionare l'interruttore principale su "0".
2. Scollegare il prodotto. (Fig. 10)
3. Sbloccare i ganci e sollevare il gruppo motore. (Fig. 8)
4. Inserire la cartuccia del filtro nel contenitore della sporcizia.
5. Fissare la parte in cartone della cartuccia del filtro sull'entrata dell'aspirapolvere. Assicurarsi che la membrana in gomma sia posizionata oltre la scanalatura dell'ingresso di aspirazione. (Fig. 11)
6. Inserire il gruppo motore sul contenitore della sporcizia e bloccare i ganci. (Fig. 12)

Fissaggio degli accessori

1. Per un facile accesso, collocare gli accessori in posizione. (Fig. 13)
2. Fissare la cassetta degli attrezzi sul lato posteriore del prodotto. (Fig. 14)

3. Fissare il supporto del cavo e del tubo sul lato posteriore del prodotto. (Fig. 15)

Installazione del tubo

1. Posizionare il tubo nell'ingresso di aspirazione sulla parte anteriore del prodotto. (Fig. 16)
2. Collegare l'apparecchio a una presa elettrica.
3. Posizionare l'interruttore principale su "I". (Fig. 17)
4. Regolare la potenza di aspirazione sul manico oppure tramite l'interruttore principale*. *Solo su alcuni modelli. (Fig. 18)

Installazione del supporto del tubo

1. Spostare il supporto del tubo in posizione verticale sul tubo di prolunga.
2. Utilizzare un cacciavite e installare il supporto del tubo all'altezza corretta del tubo di prolunga. (Fig. 19)
3. Posizionare il tubo di prolunga sui supporti nella parte posteriore del prodotto. (Fig. 20)

Utilizzo

Introduzione



AVVERTENZA: Prima di utilizzare il prodotto, è necessario leggere e comprendere il capitolo relativo alla sicurezza.

Avviamento dell'unità

Prima di utilizzare il prodotto, accertarsi che la frequenza e la tensione indicate sulla targhetta dati di funzionamento siano uguali alla tensione di rete.

1. Accertarsi che l'interruttore principale sia su "0" (Fig. 10)
2. Controllare che i filtri corretti siano in posizione sul prodotto.
3. Inserire il tubo nell'ingresso di aspirazione nella parte anteriore del prodotto. Spingere il tubo in avanti fino a quando non è fissato in posizione nell'ingresso di aspirazione. (Fig. 16)
4. Collegare i due tubi di prolunga con la maniglia. Torcere i tubi di prolunga per accertarsi che i cavi siano correttamente in posizione.
5. Attaccare una bocchetta al tubo di prolunga. Selezionare la bocchetta in base al tipo di materiale da pulire.
6. Collegare il cavo alla presa elettrica.
7. Portare l'interruttore principale in posizione "I" per avviare il prodotto. (Fig. 17)

Arresto del prodotto

1. Portare l'interruttore principale in posizione "0" per arrestare il prodotto.
2. Scollegare il cavo dalla presa elettrica. (Fig. 10)

Utilizzo della funzione di soffiaggio

1. Posizionare il tubo nell'apertura sulla parte posteriore del prodotto. (Fig. 21)
2. Collegare il cavo alla presa elettrica.
3. Posizionare l'interruttore principale su "I". (Fig. 17)
4. Regolare la potenza di soffiaggio sul manico oppure tramite l'interruttore principale*. *Solo su alcuni modelli. (Fig. 22)

Utilizzo della presa degli utensili elettrici*

*Solo su alcuni modelli.



ATTENZIONE: Seguire le istruzioni di funzionamento e le istruzioni di sicurezza per apparecchi collegati alla presa degli utensili elettrici.

Nota: Il consumo energetico massimo dell'utensile collegato è indicato nella sezione *Dati tecnici alla pagina 182*.

1. Accertarsi che l'interruttore dell'utensile elettrico sia in posizione "0". (Fig. 23)
2. Scollegare la maniglia dal tubo. Premere i portelli sull'estremità del tubo (A) e tirare la maniglia (B). (Fig. 24)
3. Collegare l'adattatore per utensili elettrici. (Fig. 25)
4. Regolare la potenza di aspirazione sull'adattatore per utensili elettrici oppure tramite l'interruttore principale*. *Solo su alcuni modelli. (Fig. 26)
5. Collegare il tubo all'ingresso di aspirazione del prodotto e all'utensile elettrico. Collegare il cavo dell'utensile elettrico al collegamento elettrico del prodotto. (Fig. 27)
6. Accertarsi che l'interruttore dell'utensile elettrico sia in posizione "0". (Fig. 23)
7. Portare l'interruttore principale del prodotto nella posizione dell'utensile elettrico (A).
8. Posizionare l'interruttore dell'utensile elettrico nella posizione "I" (B). (Fig. 28)

Nota: È possibile avviare e arrestare il prodotto con l'interruttore principale del prodotto (A) o dell'utensile elettrico (B).

Pulizia dei liquidi

Nota: Il prodotto dispone di un sistema flottante che blocca il flusso di aria nel prodotto al massimo livello del liquido.



ATTENZIONE: Non pulire il liquido se il sistema flottante non è in posizione.

1. Assicurarsi che il filtro e il sistema di tensionamento del filtro (sistema flottante) siano in posizione, vedere *Sostituzione del filtro alla pagina 180*. Rimuovere la cartuccia del filtro se è già installata.
2. Utilizzare la lancia per pavimenti per pulire il liquido.
3. Quando il livello di liquido è massimo, si avverte un notevole cambiamento del suono del motore. La potenza di aspirazione diminuisce.
4. Arrestare il prodotto, vedere *Arresto del prodotto alla pagina 178*.
5. Svuotare il contenitore della sporcizia, vedere *Svuotamento del contenitore della sporcizia dopo il prelievo del liquido alla pagina 179*.

Manutenzione

Introduzione



AVVERTENZA: Prima di svolgere la manutenzione, leggere e comprendere il capitolo relativo alla sicurezza.

Per tutti gli interventi di assistenza e riparazione sul prodotto, è necessaria una formazione specifica. La nostra azienda garantisce la disponibilità di personale qualificato per le riparazioni e l'assistenza. Se non avete acquistato il prodotto presso un rivenditore dotato di officina, informatevi sull'ubicazione della più vicina officina autorizzata.

Per ulteriori informazioni dettagliate, fare riferimento a .

Ispezione e interventi di manutenzione periodici

- Gli interventi periodici di manutenzione e ispezione del prodotto devono essere eseguiti da personale qualificato nel rispetto delle norme e direttive applicabili.
- Inoltre, sono da eseguire con una certa frequenza test elettrici per verificare la continuità a massa, la resistenza di isolamento e le condizioni del cavo flessibile.
- Se viene rilevato un difetto, il prodotto **deve** essere ritirato e riparato da un tecnico specializzato.

Manutenzione dei prodotti con polvere classe L

Le seguenti indicazioni sono valide per i prodotti con polvere classe L, WDC 325L.

- Durante la manutenzione e la pulizia, utilizzare il prodotto in modo da garantire la sicurezza del personale addetto alla manutenzione o di altre persone.
- Nell'area di manutenzione:
 - Utilizzare il flusso d'aria filtrata obbligatorio.
 - Usare indumenti protettivi.
 - Pulire l'area di manutenzione in modo che nessun materiale nocivo venga trasferito in altre aree.
- Se le parti non possono essere pulite in modo soddisfacente durante la manutenzione e la riparazione:
 - Introdurre le parti in sacchetti correttamente sigillati.
 - Gettare le parti rispettando le norme di legge.

Svuotamento del contenitore della sporcizia dopo il prelievo del liquido

1. Arrestare il prodotto, vedere *Arresto del prodotto alla pagina 178*.
2. Scollegare il tubo dall'ingresso di aspirazione tirando il tubo stesso.

3. Sbloccare i ganci e sollevare il gruppo motore. (Fig. 8)
4. Svuotare il contenitore della sporcizia, inclinandolo indietro e versare i liquidi in uno scarico a pavimento. * Utilizzare solo su alcuni modelli. (Fig. 29)
6. Premere il pulsante della pulizia del filtro 3 volte (B). (Fig. 31)
7. Se la potenza di aspirazione non è sufficiente, rimuovere il filtro, vedere *Sostituzione del filtro alla pagina 180*.



ATTENZIONE: Svuotare e pulire sempre il contenitore della sporcizia e il sistema flottante dopo il prelievo del liquido. Non prelevare il liquido se il sistema flottante e il filtro non sono installati nel prodotto.

5. Inserire il gruppo motore sul contenitore della sporcizia e bloccare i ganci. (Fig. 12)

Svuotamento del contenitore della sporcizia dopo il prelievo a secco

1. Arrestare il prodotto, vedere *Arresto del prodotto alla pagina 178*.
2. Sbloccare i ganci e sollevare il gruppo motore. (Fig. 8)
3. Controllare se la cartuccia del filtro è piena.
4. Rimuovere la cartuccia del filtro se è piena.



ATTENZIONE: Non raccogliere materiali asciutti se il filtro e la cartuccia del filtro non sono in posizione.

5. Installare una nuova cartuccia del filtro, vedere *Installazione della cartuccia del filtro alla pagina 178*.

Nota: L'efficienza di aspirazione del prodotto dipende dalle dimensioni e dalla qualità del filtro e della cartuccia del filtro. Utilizzare solo filtri e cartucce dei filtri Husqvarna.

6. Inserire il gruppo motore sul contenitore della sporcizia e bloccare i ganci. (Fig. 12)

Pulizia del filtro, sistema di pulizia del filtro

Il prodotto dispone di un sistema semi-automatico di pulizia del filtro. Utilizzare il sistema di pulizia del filtro regolarmente, al più tardi quando le prestazioni di pulizia non sono più soddisfacenti. L'utilizzo regolare del sistema di pulizia del filtro aumenta la durata del filtro.

1. Pulire il filtro quando la potenza di aspirazione non è più sufficiente. (Fig. 30)
2. Posizionare il tubo nell'ingresso di aspirazione sulla parte anteriore del prodotto. (Fig. 16)
3. Collegare l'apparecchio a una presa elettrica.
4. Posizionare l'interruttore principale su "I". (Fig. 17)
5. Afferrare l'impugnatura (A) per aspirare sulla propria mano.

8. Scuotere, spazzolare o lavare il filtro per pulirlo.
9. Lasciare asciugare il filtro.

10. Installare il filtro, vedere *Installazione della cartuccia del filtro alla pagina 178*.

Pulizia esterna del prodotto

1. Arrestare il prodotto, vedere *Arresto del prodotto alla pagina 178*.
2. Pulire il prodotto con un panno asciutto e una piccola quantità di lucido spray.

Sostituzione del filtro

Il prodotto è progettato per impieghi gravosi continui. Il filtro della polvere deve essere sostituito a seconda del numero di ore di funzionamento.

1. Arrestare il prodotto, vedere *Arresto del prodotto alla pagina 178*.
2. Sbloccare i ganci e sollevare il gruppo motore. (Fig. 8)
3. Ruotare il sistema di tensionamento del filtro (A) in senso antiorario ed estrarlo. Estrarre il filtro (B). (Fig. 32)
4. Installare il nuovo filtro (A). Installare il sistema di tensionamento del filtro (B) e ruotarlo in senso orario. (Fig. 33)
5. Assicurarsi che il filtro e il relativo sistema di tensionamento siano in posizione. (Fig. 34)
6. Inserire il gruppo motore sul contenitore della sporcizia e bloccare i ganci. (Fig. 12)

Sostituzione della cartuccia del filtro

1. Arrestare il prodotto, vedere *Arresto del prodotto alla pagina 178*.
2. Sbloccare i ganci e sollevare il gruppo motore. (Fig. 8)
3. Controllare se la cartuccia del filtro è piena. Rimuovere la cartuccia del filtro se è piena.
4. Tirare la parte in cartone della cartuccia del filtro esistente sull'ingresso di aspirazione.
5. Sollevare la cartuccia del filtro (A) e gettarla.
6. Inserire la nuova cartuccia del filtro nel contenitore della sporcizia (B).
7. Fissare la parte in cartone della cartuccia del filtro sull'ingresso di aspirazione (C). Assicurarsi che la membrana in gomma sia posizionata oltre la scanalatura dell'ingresso di aspirazione. (Fig. 35)
8. Inserire il gruppo motore sul contenitore della sporcizia e bloccare i ganci. (Fig. 12)

Trasporto e rimessaggio

- Dopo l'uso:
 - Scollegare la spina dalla presa elettrica quando il prodotto non è in uso.
 - Arrotolare il cavo a partire dal prodotto.
 - Utilizzare il supporto per il cavo per collegarlo al gruppo motore.
 - Avvolgere il tubo.
 - Utilizzare il supporto tubo per fissare il tubo al gruppo motore.
- Trasporto:
 - Chiudere tutti i ganci sul gruppo motore.
 - Non inclinare il prodotto se è presente del liquido nel contenitore della sporcizia.
 - Non utilizzare il gancio per sollevare il prodotto.
- Conservazione:
 - Conservare il prodotto in un luogo asciutto e al riparo dal gelo.

Riciclo del prodotto

Attenersi a questa procedura per rendere il prodotto inutilizzabile.

1. Scollegare il cavo dalla presa elettrica.
2. Tagliare il cavo di alimentazione.
3. Non smaltire il prodotto come un rifiuto domestico.

Smaltimento (conforme a 2012/19/CE):

L'apparecchio non deve essere smaltito insieme ai normali rifiuti domestici, bensì deve essere smaltito in conformità alle normative ambientali locali.

Assicurarsi che l'apparecchio venga smaltito consegnandolo al centro di smaltimento municipale.

(Fig. 5)

Dati tecnici

Dati tecnici

	EU/CH		GB		AU/NZ		Stati Uniti
	WDC 220	WDC 325L	WDC 220	WDC 325L	WDC 220	WDC 325L	WDC 225
Tensione, V	220-240	220-240	220-240	220-240	220-240	220-240	110-120
Potenza ^{piec.} W	1000	1200	1000	1000	1000	1000	1000
Carico collegato alla presa per apparecchi, W	-	2400 /1100	-	1900	-	1300	-
Frequenza, Hz	50/60				50-60		50/60
Fusibili, A	10	16/10	13	13	10	10	15
Categoria di protezione (umido, polvere)	IPX4						
Classe di protezione (elettrica)	II (Fig. 4)	I	II (Fig. 4)	I	II (Fig. 4)	I	II (Fig. 4)
Volume del flusso d'aria, l/min	3600	3700	3600	3600	3600	3600	3200
Volume del flusso d'aria, cfm	127	130	127	127	127	127	113
Aspirazione, mbar	210	235	210	210	210	210	210
Livello di pressione sonora a 1 m, EN 60704-1, dB(A) +/- 2	72						
Vibrazioni ISO 5349, m/s ² +/- 1	<1,5						
Peso, kg	7,5	8,5	7,5	8,5	7,5	8,5	7,5
Larghezza, mm	377	376	377	376	377	376	377
Profondità, mm	385	392	385	392	385	392	392
Altezza, mm	506	533	506	530	506	530	550

Dichiarazione di conformità

Dichiarazione di conformità UE

Husqvarna, SE-561 82 Husqvarna, Svezia, tel:
+46-36-146500, dichiara sotto la propria esclusiva
responsabilità che il prodotto indicato:

Descrizione	Idropulitrice
Marchio	Husqvarna
Tipo/Modello	WDC 220, WDC 325L
Identificazione	Numeri di serie a partire da 2023 e successivi

È pienamente conforme alle seguenti norme e direttive
UE:

Regolamento	Descrizione
2011/65/UE	"sulla restrizione dell'uso di determinate sostanze pericolose nelle apparecchiature elettriche ed elettroniche"
2006/42/CE	"sulle macchine"
2014/30/EU	"sulla compatibilità elettromagnetica"

e che sono applicati gli standard
e/o le specifiche tecniche seguenti: EN
60335-1:2012/A11:2014/A13:2017/A15:2021, EN
60335-2-69:2012, EN 55014-1:2017/A11:2020, EN
55014-2:1997+A1:2001+A2:2008, EN 61000-3-2 :2014,
EN 61000-3-3:2013, EN IEC 63000:2018.

Per informazioni sulle emissioni acustiche, fare
riferimento a *Dati tecnici alla pagina 182*.

Husqvarna, 2024-02-14



Claes Losdal, Responsabile sviluppo/Prodotti da
giardino, Husqvarna

Responsabile della documentazione tecnica



UK Declaration of Conformity

We, Husqvarna, SE-561 82 Huskvarna, Sweden, tel: +46-36-146500, declare on our sole responsibility that the product:

Description	Pressure washer
Brand	Husqvarna
Type / Model	WDC 220, WDC 325L
Identification	Serial numbers dating from 2023 and onwards

complies fully with the following UK regulations:

Description
The Restriction of the Use of Certain Hazardous Substances in Electrical and Electronic Equipment Regulations 2012
The Supply of Machinery (Safety) Regulations 2008
Electromagnetic Compatibility Regulations 2016

and that the following standards and/or technical specifications are applied: EN 60335-1:2012/A11:2014/A13:2017/A15:2021, EN 60335-2-69:2012, EN 55014-1:2017/A11:2020, EN 55014-2:1997+A1:2001+A2:2008, EN 61000-3-2 :2014, EN 61000-3-3:2013, EN IEC 63000:2018.

For information relating to noise emissions, refer to *Dati tecnici alla pagina 182*.

Huskvarna, 2024-01-19



Claes Losdal, Development Manager/Garden Products,
Husqvarna

Responsible for technical documentation

**UK
CA**

UK Importer:
Husqvarna UK Ltd
Preston Road, Co. Durham
DL5 6UP