

RCA 20.0

**STIHL**



2 - 28	Gebrauchsanleitung
28 - 53	Instruction Manual
53 - 81	Notice d'emploi
81 - 107	Istruzioni d'uso
107 - 133	Handleiding



pp 

Robert Olma, Vice President, Regulatory Affairs  
& Global Governmental Relations

## 25 Addresses

www.stihl.com

### Table des matières

1	Préface.....	53
2	Informations concernant la présente Notice d'emploi.....	53
3	Vue d'ensemble.....	54
4	Prescriptions de sécurité.....	56
5	Préparatifs avant l'utilisation du nettoyeur à pression.....	65
6	Recharge de la batterie et DEL.....	65
7	Assemblage du nettoyeur à pression.....	67
8	Branchement sur une source d'alimentation en eau.....	68
9	Introduction et extraction de la batterie.....	70
10	Mise en marche et arrêt du nettoyeur à pression.....	70
11	Contrôle du nettoyeur à pression et de la batterie.....	70
12	Travail avec le nettoyeur à pression.....	71
13	Après le travail.....	72
14	Transport.....	73
15	Rangement.....	73
16	Nettoyage.....	74
17	Maintenance.....	75
18	Réparation.....	75
19	Dépannage.....	75
20	Caractéristiques techniques.....	78
21	Pièces de rechange et accessoires.....	79
22	Mise au rebut.....	80
23	Déclaration de conformité UE.....	80
24	Déclaration de conformité UKCA.....	80
25	Adresses.....	81

## 1 Préface

Chère cliente, cher client,

Nous vous remercions d'avoir choisi un produit STIHL. Dans le développement et la fabrication de nos produits, nous mettons tout en œuvre pour garantir une excellente qualité répondant aux besoins de nos clients. Nos produits se distinguent par une grande fiabilité, même en cas de sollicitations extrêmes.

STIHL garantit également la plus haute qualité au niveau du service après-vente. Nos revendeurs spécialisés fournissent des conseils compétents, aident nos clients à se familiariser avec nos produits et assurent une assistance technique complète.

STIHL se déclare résolument en faveur d'un développement durable et d'une gestion responsable de la nature. La présente Notice d'emploi vous aidera à utiliser votre produit STIHL en toute sécurité et dans le respect de l'environnement, pendant toute sa longue durée de vie.

Nous vous remercions de votre confiance et vous souhaitons beaucoup de plaisir avec votre produit STIHL.



Dr. Nikolas Stihl

**IMPORTANT ! LIRE CETTE NOTICE AVANT D'UTILISER CE PRODUIT ET LA CONSERVER PRÉCIEUSEMENT.**

## 2 Informations concernant la présente Notice d'emploi

### 2.1 Documents applicables

Les consignes de sécurité locales sont à respecter.

- ▶ Outre la présente Notice d'emploi, lire, comprendre et conserver les documents suivants :
  - Information de sécurité concernant les batteries STIHL et les produits STIHL à batterie intégrée : [www.stihl.com/safety-data-sheets](http://www.stihl.com/safety-data-sheets)
  - Notice d'emploi et textes de l'emballage des accessoires employés
  - Notice d'emploi et textes de l'emballage du détergent employé

### 2.2 Marquage des avertissements dans le texte



- Attire l'attention sur des dangers causant des blessures graves, voire mortelles.
  - ▶ Les mesures indiquées peuvent éviter des blessures graves, voire mortelles.

**AVERTISSEMENT**

- Attire l'attention sur des dangers qui **peuvent** causer des blessures graves, voire mortelles.
  - ▶ Les mesures indiquées peuvent éviter des blessures graves, voire mortelles.

**AVIS**

- Attire l'attention sur des dangers pouvant causer des dégâts matériels.
  - ▶ Les mesures indiquées peuvent éviter des dégâts matériels.

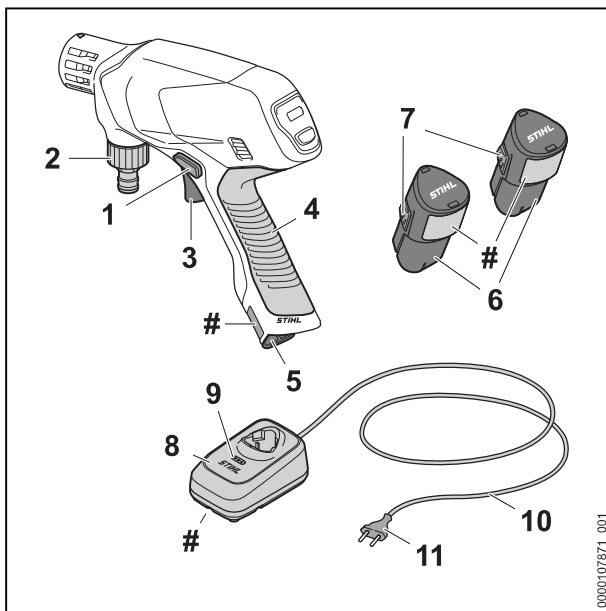
## 2.3 Symboles employés dans le texte



Ce symbole renvoie à un chapitre de la présente Notice d'emploi.

# 3 Vue d'ensemble

## 3.1 Nettoyeur à pression

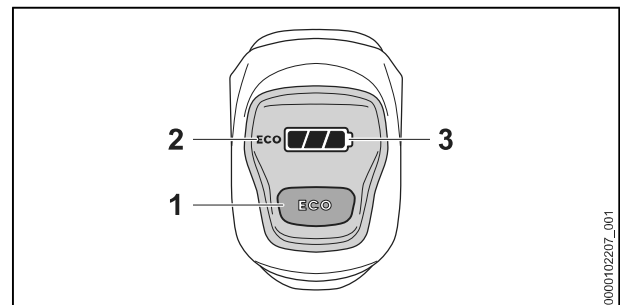



- 1 Coulisseau de blocage**  
Le coulisseau de blocage déverrouille la gâchette de commande.
- 2 Embout**  
L'embout est conçu pour le branchement du tuyau flexible d'eau.
- 3 Gâchette de commande**  
La gâchette de commande met le nettoyeur à pression en marche et l'arrête.
- 4 Poignée de commande**  
La poignée de commande sert à commander, tenir et mener le nettoyeur à pression.

- 5 Logement pour batterie**  
Logement dans lequel on introduit la batterie.
- 6 Batterie**  
La batterie fournit l'énergie nécessaire au fonctionnement du nettoyeur à pression.
- 7 Crochet d'encliquetage**  
Le crochet d'encliquetage immobilise la batterie dans le logement pour batterie.
- 8 Chargeur**  
Le chargeur recharge la batterie.
- 9 DEL**  
Les diodes électroluminescentes (DEL) indiquent le niveau de charge de la batterie et signalent des dérangements.
- 10 Cordon d'alimentation électrique**  
Le cordon d'alimentation électrique relie le chargeur avec la fiche secteur.
- 11 Fiche secteur**  
La fiche secteur relie le cordon d'alimentation électrique avec une prise de courant.

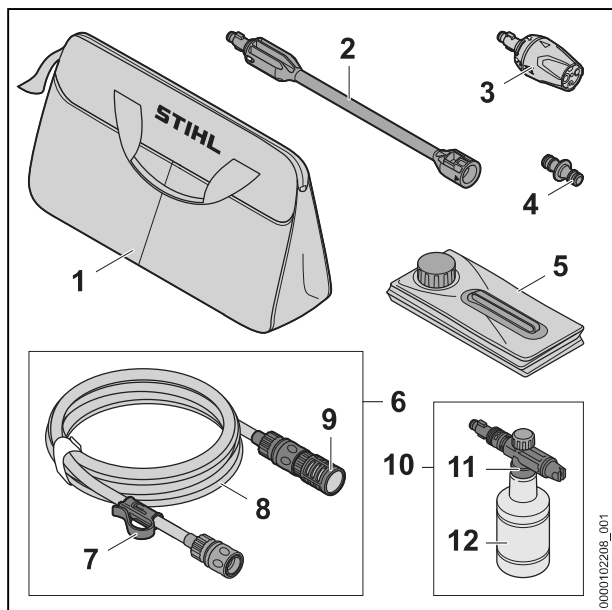
## # Plaque signalétique avec numéro de machine

## 3.2 Tableau de commande



- 1 Touche ECO**  
La touche active et désactive le mode ECO.
- 2 Affichage ECO**  
L'affichage indique le fonctionnement en mode ECO.
- 3 Affichage **  
L'affichage indique le niveau de charge de la batterie et signale des dérangements.

### 3.3 Accessoires



#### 1 Sacoche

La sacoche permet le transport et le rangement du nettoyeur à pression, des accessoires, de la batterie et du chargeur.

#### 2 Lance

La lance relie le nettoyeur à pression avec la buse.

#### 3 Buse multifonction

La buse multifonction est composée d'une buse à jet plat, d'une turbobuse, d'une buse à jet ponctuel et d'une buse d'arrosage.

#### 4 Adaptateur

L'adaptateur relie le tuyau flexible d'eau du kit d'aspiration avec le tuyau flexible d'eau du réseau de distribution d'eau.

#### 5 Bidon pliable

Le bidon pliable sert de réservoir d'eau pour l'utilisation en mode d'auto-alimentation.

#### 6 Kit d'aspiration

Le kit d'aspiration permet l'auto-alimentation par aspiration de l'eau d'un bidon pliable, d'un tonneau de récupération d'eau de pluie, d'une citerne, d'un cours d'eau ou d'un plan d'eau.

#### 7 Clip

Le clip retient le tuyau flexible d'eau et la crépine d'aspiration dans le bidon pliable, pour qu'ils ne risquent pas de ressortir.

#### 8 Tuyau flexible d'eau

Le tuyau flexible d'eau relie le nettoyeur à pression avec la source d'eau.

#### 9 Crépine d'aspiration

La crépine d'aspiration filtre l'eau aspirée.

#### 10 Kit de pulvérisation

Le kit de pulvérisation de détergent permet le nettoyage avec des détergents.

#### 11 Buse de pulvérisation

La buse de pulvérisation mélange le détergent à l'eau.

#### 12 Bouteille

La bouteille contient le détergent.

### 3.4 Symboles

Les symboles qui peuvent être appliqués sur le nettoyeur à pression, les accessoires, la batterie et le chargeur ont les significations suivantes :



Dans cette position, la buse multiple est réglée en mode buse à jet plat.



Dans cette position, la buse multiple est réglée en mode turbobuse.



Dans cette position, la buse multiple est réglée en mode buse à jet ponctuel.



Dans cette position, la buse multiple est réglée en mode buse d'arrosage.



Dans cette position, l'accessoire est déverrouillé.



Dans cette position, l'accessoire est verrouillé.



Ce produit fonctionne avec une batterie STIHL. Les batteries autorisées sont indiquées dans la présente Notice d'emploi.



Cette batterie se recharge avec un chargeur STIHL. Les chargeurs autorisés sont indiqués dans la présente Notice d'emploi.



Niveau de puissance acoustique garanti conformément à la directive 2000/14/CE en dB(A) pour pouvoir comparer les émissions sonores de différents produits.



Le chiffre situé à côté du symbole indique la capacité énergétique de la batterie suivant la spécification du fabricant des cellules. À l'utilisation pratique, la capacité énergétique réellement disponible est inférieure.



Utiliser l'appareil électrique dans un local fermé et sec.



Ne pas jeter le produit dans les ordures ménagères.



Il est nécessaire de lire, de bien comprendre et de conserver précieusement la Notice d'emploi.



Ces symboles identifient les pièces de rechange d'origine STIHL et les accessoires d'origine STIHL.

## 4 Prescriptions de sécurité

### 4.1 Symboles d'avertissement

#### 4.1.1 Nettoyeur à pression

Les symboles d'avertissement appliqués sur le nettoyeur à pression ont les significations suivantes :



Respecter les consignes de sécurité et les mesures à prendre.



Il est nécessaire de lire, de bien comprendre et de conserver précieusement la Notice d'emploi.



Porter des lunettes de protection.



Ne pas brancher le nettoyeur à pression directement sur le réseau d'eau potable.



Retirer la batterie pour les pauses de travail, le transport, le rangement, la maintenance ou la réparation de la machine.

#### 4.1.2 Batterie

Les symboles d'avertissement appliqués sur la batterie ont les significations suivantes :



Respecter les consignes de sécurité et les mesures à prendre.



Il est nécessaire de lire, de bien comprendre et de conserver précieusement la Notice d'emploi.



Préserver la batterie de la chaleur et du feu.



Ne pas plonger la batterie dans un liquide.

#### 4.1.3 Chargeur

Les symboles d'avertissement appliqués sur le chargeur ont les significations suivantes :



Respecter les consignes de sécurité et les mesures à prendre.



Il est nécessaire de lire, de bien comprendre et de conserver précieusement la Notice d'emploi.



Protéger le chargeur contre la pluie et l'humidité.

### 4.2 Utilisation conforme à la destination

Le nettoyeur à pression STIHL RCA 20.0 est conçu pour nettoyer autour de la maison, par ex. les meubles de jardin, les vélos, les jouets, les barbecues, les poubelles et les véhicules, ou pour le nettoyage mobile.

Le nettoyeur à pression ne convient pas pour une utilisation professionnelle.

Le nettoyeur à pression ne doit pas être utilisé sous la pluie.

La batterie STIHL AS fournit l'énergie nécessaire au fonctionnement du nettoyeur à pression.

Recharger la batterie STIHL AS avec le chargeur suivant : STIHL ALS 31, AL 1, AL 5, AL 5-2.

### ⚠ AVERTISSEMENT

- Si le nettoyeur à pression n'est pas utilisé conformément à la destination prévue, cela peut causer des dégâts matériels et des personnes risquent de subir des blessures très graves, voire mortelles.

- ▶ Utiliser le nettoyeur à pression comme décrit dans la présente Notice d'emploi.

Le nettoyeur à pression STIHL RCA 20.0 ne convient pas pour les applications suivantes :

- Nettoyage d'éléments en fibrociment et de surfaces similaires
- Nettoyage de surfaces recouvertes d'une couche de peinture au plomb
- Nettoyage de surfaces en contact avec des denrées alimentaires

### ⚠ AVERTISSEMENT

- L'utilisation de batteries et de chargeurs qui ne sont pas autorisés par STIHL, pour ce nettoyeur à pression, risque de causer des incendies et des explosions. Cela peut causer des dégâts matériels et des personnes risquent de subir des blessures graves, voire mortelles.

- ▶ Utiliser le nettoyeur à pression avec une batterie STIHL AS.

- ▶ Recharger la batterie STIHL AS avec les chargeurs suivants : STIHL ALS 31, AL 1, AL 5, AL 5-2.

- Si le nettoyeur à pression, la batterie ou le chargeur n'est pas utilisé conformément à la destination prévue, cela peut causer des dégâts matériels et des personnes risquent de subir des blessures très graves, voire mortelles.
  - ▶ Utiliser le nettoyeur à pression, la batterie et le chargeur comme décrit dans la présente Notice d'emploi.

### 4.3 Exigences concernant l'utilisateur

#### ⚠ AVERTISSEMENT

- Les personnes qui n'ont pas reçu de formation adéquate ne peuvent pas reconnaître ou évaluer les dangers du nettoyeur à pression, de la batterie et du chargeur. L'utilisateur ou d'autres personnes risquent de subir des blessures graves, voire mortelles.



- ▶ Il est nécessaire de lire, de bien comprendre et de conserver précieusement la Notice d'emploi.

- ▶ Si l'on confie le nettoyeur à pression, la batterie ou le chargeur à une autre personne : il faut y joindre la Notice d'emploi.
- ▶ Veiller à ce que l'utilisateur satisfasse aux exigences suivantes :
  - L'utilisateur est reposé.
  - Cette machine et la batterie ne doivent pas être utilisées par des enfants, ni par des personnes dont les aptitudes physiques, sensorielles ou mentales sont réduites ou qui manquent d'expérience et de connaissances.
  - L'utilisateur est capable de reconnaître et d'évaluer les dangers du nettoyeur à pression et de la batterie.
  - L'utilisateur est majeur ou est en cours d'apprentissage sous la surveillance d'une personne responsable, conformément aux réglementations nationales en vigueur.
  - Avant d'utiliser le nettoyeur à pression pour la première fois, l'utilisateur a reçu les instructions nécessaires, du revendeur spécialisé STIHL ou d'une autre personne compétente.
  - L'utilisateur ne se trouve pas sous l'influence d'alcool, de médicaments ni de drogue.
- ▶ En cas de doute : demander conseil à un revendeur spécialisé STIHL.

### 4.4 Vêtements et équipement

#### ⚠ AVERTISSEMENT

- Au cours du travail, des objets peuvent être soulevés du sol et projetés à haute vitesse. L'utilisateur risque d'être blessé.



- ▶ Porter des lunettes de protection couvrant étroitement les yeux. Des lunettes de protection appropriées sont testées suivant la norme EN 166, EN ISO 16321 ou suivant les prescriptions nationales spécifiques et vendues dans le commerce avec le marquage respectif.
- ▶ Porter un vêtement de coupe assez étroite et à manches longues, et un pantalon long.
- Au cours du travail des aérosols peuvent se former. Les aérosols inhalés peuvent nuire aux voies respiratoires et déclencher des réactions allergiques.
  - ▶ Il faut procéder à une évaluation des risques en fonction de la surface à nettoyer et de son environnement.
  - ▶ Si cette évaluation montre qu'il y a un risque de formation d'aérosols : porter un masque respiratoire de la classe de protection FFP2 ou d'une classe de protection comparable.
- L'utilisateur risque de glisser s'il ne porte pas de chaussures de sécurité adaptées. L'utilisateur risque d'être blessé.
  - ▶ Porter des chaussures de sécurité solides et fermées à semelle antidérapante.

### 4.5 Aire de travail et voisinage

#### 4.5.1 Nettoyeur à pression

#### ⚠ AVERTISSEMENT

- Des passants, des enfants et des animaux ne peuvent pas reconnaître et évaluer les dangers du nettoyeur à pression et des objets soulevés et projetés par le nettoyeur à pression. Des passants, des enfants ou des animaux risquent d'être grièvement blessés et des dégâts matériels peuvent survenir.
  - ▶ Veiller à ce que des passants, des enfants ou des animaux ne s'approchent pas de la zone de travail.
  - ▶ Ne pas laisser le nettoyeur à pression sans surveillance.
  - ▶ Veiller à ce que des enfants ne puissent pas jouer avec le nettoyeur à pression.
- Si l'on travaille sous la pluie ou dans une atmosphère humide, un choc électrique peut se produire. L'utilisateur risque de subir des

blessures et le nettoyeur à pression risque d'être endommagé.

- ▶ Ne pas travailler sous la pluie.
- ▶ Utiliser le nettoyeur à pression de telle sorte qu'il ne soit pas mouillé.
- Les composants électriques du nettoyeur à pression peuvent produire des étincelles. Dans un environnement contenant des matières facilement inflammables ou explosives, les étincelles risquent de causer des incendies et des explosions. Cela peut causer des dégâts matériels et des personnes risquent de subir des blessures graves, voire mortelles.
  - ▶ Ne pas travailler à proximité de matières facilement inflammables ou dans un environnement présentant des risques d'explosion.


#### 4.5.2 Batterie

### AVERTISSEMENT

- Des passants, des enfants ou des animaux ne peuvent pas reconnaître et évaluer les dangers de la batterie. Des passants, des enfants ou des animaux risquent d'être grièvement blessés.
  - ▶ Veiller à ce que des passants, des enfants ou des animaux ne s'approchent pas.
  - ▶ Ne pas laisser la batterie sans surveillance.
  - ▶ Veiller à ce que des enfants ne puissent pas jouer avec la batterie.
- La batterie n'est pas protégée contre toutes les influences de l'environnement. Si la batterie est exposée à certaines influences de l'environnement, la batterie risque de prendre feu, d'exploser ou de subir des endommagements irréparables. Des personnes peuvent être grièvement blessées et des dégâts matériels peuvent survenir.



- ▶ Préserver la batterie de la chaleur et du feu.
- ▶ Ne jamais jeter la batterie au feu.

- ▶ Ne pas charger, utiliser ou ranger la batterie à des températures inférieures ou supérieures à la plage de températures indiquée,  20.5.



- ▶ Ne pas plonger la batterie dans un liquide.
- ▶ Tenir la batterie à l'écart de petits objets métalliques.
- ▶ Ne pas soumettre la batterie à une forte pression.


- ▶ Ne pas exposer la batterie aux micro-ondes.
- ▶ Tenir la batterie à l'écart des produits chimiques et des sels.

#### 4.5.3 Chargeur

### AVERTISSEMENT

- Les passants, de même que les enfants, ne peuvent pas reconnaître et évaluer les dangers du chargeur et du courant électrique. Des passants, des enfants ou des animaux risquent de subir des blessures graves, voire mortelles.
  - ▶ Veiller à ce que des passants, des enfants ou des animaux ne s'approchent pas.
  - ▶ Veiller à ce que des enfants ne puissent pas jouer avec le chargeur.
- Le chargeur n'est pas protégé contre l'eau. Si l'on travaille sous la pluie ou dans une atmosphère humide, un choc électrique peut se produire. L'utilisateur risque de subir des blessures et le chargeur risque d'être endommagé.
  - ▶ Ne pas l'utiliser sous la pluie ou dans une atmosphère humide.



- Le chargeur n'est pas protégé contre toutes les influences de l'environnement. Si le chargeur est exposé à certaines influences de l'environnement, le chargeur risque de prendre feu ou d'exploser. Des personnes peuvent être grièvement blessées et des dégâts matériels peuvent survenir.
  - ▶ Utiliser le chargeur dans un local fermé et sec.
  - ▶ Ne pas faire fonctionner le chargeur dans un environnement présentant des risques d'explosion ou à proximité de matières facilement inflammables.
  - ▶ Ne pas faire fonctionner le chargeur sur une surface facilement inflammable.
  - ▶ Ne pas utiliser ou ranger le chargeur à des températures inférieures ou supérieures à la plage de températures indiquée,  20.5.
- Des personnes risquent de trébucher sur le cordon d'alimentation électrique. Des personnes pourraient se blesser et le chargeur pourrait être endommagé.
  - ▶ Poser le cordon d'alimentation électrique bien à plat sur le sol.

## 4.6 Bon état pour une utilisation en toute sécurité

### 4.6.1 Nettoyeur à pression

Le nettoyeur à pression se trouve en bon état pour une utilisation en toute sécurité si les conditions suivantes sont remplies :

- Le nettoyeur à pression ne présente aucun endommagement.
- La poignée, les raccords rapides et les accessoires ne présentent aucun endommagement.
- Les accessoires sont montés correctement.
- Le nettoyeur à pression est propre.
- Les accessoires sont propres.
- Les éléments de commande fonctionnent et n'ont pas été modifiés.
- Les accessoires montés sont des accessoires d'origine STIHL destinés à ce nettoyeur à pression.

### ⚠ AVERTISSEMENT

- Si l'état impeccable requis pour la sécurité n'est pas garanti, il est possible que des composants ne fonctionnent plus correctement et que des dispositifs de sécurité soient mis hors service. Des personnes risquent de subir des blessures graves, voire mortelles.
  - ▶ Travailler avec un nettoyeur à pression qui ne présente aucun endommagement.
  - ▶ Travailler avec des raccords rapides et des accessoires qui ne présentent aucun endommagement.
  - ▶ Monter les accessoires comme décrit dans la présente Notice d'emploi.
  - ▶ Si le nettoyeur à pression est encrassé : nettoyer le nettoyeur à pression.
  - ▶ Si les accessoires sont encrassés : nettoyer les accessoires.
  - ▶ Si le logement pour batterie est mouillé ou humide : faire sécher le logement pour batterie.
  - ▶ N'apporter aucune modification au nettoyeur à pression.
  - ▶ Si les éléments de commande ne fonctionnent pas : ne pas travailler avec le nettoyeur à pression.
  - ▶ Monter des accessoires d'origine STIHL destinés à ce nettoyeur à pression.
  - ▶ Monter les accessoires comme indiqué dans la présente Notice d'emploi ou dans la Notice d'emploi de ces accessoires.
  - ▶ N'introduire aucun objet dans les orifices du nettoyeur à pression.
  - ▶ Remplacer les étiquettes d'avertissement usées ou endommagées.

- ▶ En cas de doute : demander conseil à un revendeur spécialisé STIHL.

### 4.6.2 Batterie

La batterie se trouve en bon état pour une utilisation en toute sécurité si les conditions suivantes sont remplies :

- La batterie ne présente aucun endommagement.
- La batterie est propre et sèche.
- La batterie fonctionne et n'a subi aucune modification.

### ⚠ AVERTISSEMENT

- Si la batterie n'est pas dans l'état impeccable requis pour la sécurité, elle n'est plus en état de fonctionner en toute sécurité. Des personnes risquent d'être grièvement blessées.
  - ▶ Ne travailler qu'avec une batterie qui ne présente aucun endommagement et fonctionne correctement.
  - ▶ Ne pas recharger une batterie endommagée ou défectueuse.
  - ▶ Si la batterie est encrassée : nettoyer la batterie.
  - ▶ Si la batterie est mouillée ou humide : faire sécher la batterie, ☞ 20.6.
  - ▶ N'apporter aucune modification à la batterie.
  - ▶ N'introduire aucun objet dans les orifices de la batterie.
  - ▶ Ne pas court-circuiter les contacts de la batterie avec des objets métalliques.
  - ▶ Ne pas ouvrir la batterie.
  - ▶ Remplacer les étiquettes d'avertissement usées ou endommagées.
- En cas d'endommagement de la batterie, du liquide peut s'écouler. Si le liquide entre en contact avec la peau ou les yeux, il peut causer une irritation de la peau ou des yeux.
  - ▶ Éviter tout contact avec ce liquide.
  - ▶ En cas de contact accidentel avec la peau : les surfaces de la peau touchées doivent être savonnées et lavées à grande eau.
  - ▶ En cas de contact accidentel avec les yeux : se rincer les yeux à grande eau pendant au moins 15 minutes et consulter un médecin.
- Une batterie endommagée ou défectueuse peut dégager une odeur inhabituelle ou de la fumée, ou s'enflammer. Cela peut causer des dégâts matériels et des personnes risquent de subir des blessures graves, voire mortelles.
  - ▶ Si la batterie dégage une odeur inhabituelle ou de la fumée : ne pas utiliser la batterie,

la tenir à l'écart de toute matière inflammable.

- ▶ Si la batterie brûle : essayer d'éteindre la batterie avec un extincteur ou de l'eau.

#### 4.6.3 Chargeur

Le chargeur se trouve en bon état pour une utilisation en toute sécurité si les conditions suivantes sont remplies :

- Le chargeur ne présente aucun endommagement.
- Le chargeur est propre et sec.

### ⚠ AVERTISSEMENT

- Si l'état impeccable requis pour la sécurité n'est pas garanti, il est possible que des composants ne fonctionnent plus correctement et que des dispositifs de sécurité soient mis hors service. Des personnes risquent de subir des blessures graves, voire mortelles.
  - ▶ N'utiliser le chargeur que s'il ne présente aucun endommagement.
  - ▶ Si le chargeur est encrassé ou mouillé : nettoyer le chargeur et le faire sécher.
  - ▶ N'apporter aucune modification au chargeur.
  - ▶ N'introduire aucun objet dans les orifices du chargeur.
  - ▶ Ne pas court-circuiter les contacts du chargeur avec des objets métalliques.
  - ▶ Ne pas ouvrir le chargeur.

#### 4.7 Au travail

### ⚠ AVERTISSEMENT

- Dans certaines situations, il est possible que l'utilisateur ne puisse plus travailler de manière concentrée. L'utilisateur risque de trébucher, de tomber et de gravement se blesser.
  - ▶ Travailler calmement et de façon réfléchie.
  - ▶ Si les conditions de luminosité et de visibilité sont mauvaises : ne pas travailler avec le nettoyeur à pression.
  - ▶ Le nettoyeur à pression ne doit être manié que par une seule personne.
  - ▶ Faire attention aux obstacles.
  - ▶ Travailler debout sur le sol et dans une position stable pour ne pas risquer de perdre l'équilibre. S'il est nécessaire de travailler en hauteur : utiliser une nacelle élévatrice ou un échafaudage stable.
  - ▶ En cas de signes de fatigue : faire une pause.
- Si, au cours du travail, l'on constate un changement d'état ou un comportement inhabituel du nettoyeur à pression, il est possible que le

nettoyeur à pression ne soit plus dans l'état requis pour une utilisation en toute sécurité. Des personnes peuvent être grièvement blessées et des dégâts matériels peuvent survenir.

- ▶ Arrêter le travail, retirer la batterie et consulter un revendeur spécialisé STIHL.
- ▶ Ne pas recouvrir le nettoyeur à pression, pour garantir un renouvellement suffisant de l'air de refroidissement.
- Lorsqu'on relâche la gâchette de commande, la pompe haute pression s'arrête automatiquement et la buse ne débite plus d'eau. Le nettoyeur à pression reste allumé, en mode de veille ou stand-by. Si l'on appuie sur la gâchette de commande, la pompe haute pression se remet en marche automatiquement et la buse débite de l'eau. Des personnes peuvent être grièvement blessées et des dégâts matériels peuvent survenir.
  - ▶ Lorsqu'on ne travaille pas : verrouiller la gâchette de commande.
  - ▶ Retirer la batterie.
- À des températures inférieures à 0 °C, l'eau peut geler sur les surfaces à nettoyer et dans des composants du nettoyeur à pression. L'utilisateur risque de dérapier, de tomber et de subir des blessures graves. Cela risque de causer des dégâts matériels.
  - ▶ Ne pas utiliser le nettoyeur à pression à des températures inférieures à 0 °C.
- Si l'on travaille en hauteur, le nettoyeur à pression ou les accessoires risquent de tomber. Des personnes peuvent être grièvement blessées et des dégâts matériels peuvent survenir.
  - ▶ Travailler en se tenant sur une nacelle élévatrice ou un échafaudage sécurisé.
  - ▶ Assurer le nettoyeur à pression et les accessoires de telle sorte qu'ils ne risquent pas de tomber.
- Le jet d'eau peut détacher des fibres d'amiante des surfaces. Après le séchage, les fibres d'amiante peuvent se disperser dans l'air et risquent d'être inhalées. Les fibres d'amiante inhalées peuvent nuire à la santé.
  - ▶ Ne pas nettoyer des surfaces contenant de l'amiante.
- Le jet d'eau peut détacher de l'huile de véhicules ou de machines. L'eau contenant de l'huile peut s'écouler dans le sol, les eaux ou la canalisation. Cela présente aussi des risques pour l'environnement.
  - ▶ Ne nettoyer des véhicules ou des machines que sur des aires de travail dont le système d'écoulement d'eau est muni d'un séparateur d'huile.

- En combinaison avec de la peinture contenant du plomb, le jet d'eau peut former des aérosols contenant du plomb et un ruissellement d'eau contenant du plomb. Les aérosols contenant du plomb et l'eau contenant du plomb peuvent contaminer le sol, les eaux ou la canalisation. Les aérosols inhalés peuvent nuire aux voies respiratoires et déclencher des réactions allergiques. Cela présente aussi des risques pour l'environnement.
  - ▶ Ne pas nettoyer des surfaces recouvertes d'une couche de peinture au plomb.
- Le jet d'eau peut endommager les surfaces délicates. Cela risque de causer des dégâts matériels.
  - ▶ Ne pas nettoyer des surfaces délicates avec la turbo-buse.
  - ▶ Pour nettoyer des surfaces délicates en caoutchouc, tissu, bois ou en matières similaires, réduire la pression de service et augmenter la distance entre la buse et la surface.
- Si au cours du travail l'on plonge la buse multifonction dans de l'eau sale et qu'on l'utilise ainsi, la buse multifonction risque d'être endommagée.
  - ▶ Ne pas faire fonctionner la buse multifonction avec de l'eau sale.
  - ▶ Pour nettoyer une cuve : vider la cuve et, pendant le nettoyage, laisser l'eau s'écouler de la cuve.
- Si l'on aspire des liquides facilement inflammables ou explosifs, cela risque de causer des incendies et des explosions. Cela peut causer des dégâts matériels et des personnes risquent de subir des blessures graves, voire mortelles.
  - ▶ Ne pas aspirer ni épandre des liquides facilement inflammables ou explosifs.
- Si l'on aspire des liquides irritants, corrosifs ou toxiques, ils peuvent nuire à la santé et ils risquent d'endommager des composants du nettoyeur à pression. Cela peut causer des dégâts matériels et des personnes risquent de subir des blessures graves, voire mortelles.
  - ▶ Ne pas aspirer ni épandre des liquides irritants, corrosifs ou toxiques.
- Le puissant jet d'eau peut grièvement blesser des personnes et des animaux ou causer des dégâts matériels.
  - ▶ Ne pas diriger le jet d'eau vers des personnes ou des animaux.
  - ▶ Ne pas diriger le jet d'eau vers des endroits où l'on manque de visibilité.
  - ▶ Ne pas nettoyer des vêtements portés par une personne.
- ▶ Ne pas nettoyer des chaussures portées par une personne.
- Si l'eau entre en contact avec des installations électriques, des raccords électriques, des prises de courant ou des câbles électriques sous tension, cela peut produire un choc électrique. Cela peut causer des dégâts matériels et des personnes risquent de subir des blessures graves, voire mortelles.
  - ▶ Ne pas diriger le jet d'eau vers des installations électriques, des prises de courant ou des câbles électriques sous tension.
- Si des appareils électriques entrent en contact avec de l'eau, cela peut produire un choc électrique. Cela peut causer des dégâts matériels et l'utilisateur risque de subir des blessures très graves, voire mortelles.
  - ▶ Ne pas diriger le jet d'eau vers des appareils électriques.
  - ▶ Écarter les appareils électriques de l'aire de travail.
- Si le tuyau flexible d'eau n'est pas posé correctement, il risque d'être endommagé et il peut faire trébucher quelqu'un. Des personnes pourraient se blesser et le tuyau flexible d'eau pourrait être endommagé.
  - ▶ Ne pas diriger le jet d'eau vers le tuyau flexible d'eau.
  - ▶ Poser le tuyau flexible d'eau et le signaler de telle sorte que personne ne risque de trébucher.
  - ▶ Poser le tuyau flexible d'eau de telle sorte qu'il ne soit pas tendu, ni emmêlé.
  - ▶ Poser le tuyau flexible d'eau de telle sorte qu'il ne risque pas d'être plié, pincé ou endommagé, ou de frotter quelque part.
  - ▶ Préserver le tuyau flexible d'eau de la chaleur, de l'huile et des produits chimiques.
- Le puissant jet d'eau génère des forces de réaction. Sous l'effet des forces de réaction engendrées alors, l'utilisateur risque de perdre le contrôle du nettoyeur à pression. Cela peut causer des dégâts matériels et l'utilisateur risque d'être grièvement blessé.
  - ▶ Tenir fermement le nettoyeur à pression.
  - ▶ Travailler comme décrit dans la présente Notice d'emploi.

## 4.8 Détergent


### **▲ AVERTISSEMENT**

- Si le détergent entre en contact avec la peau ou les yeux, il peut causer une irritation de la peau ou des yeux.
  - ▶ Suivre les instructions de la Notice d'emploi du détergent.

- ▶ Éviter tout contact avec des détergents.
- ▶ En cas de contact accidentel avec la peau : les surfaces de la peau touchées doivent être savonnées et lavées à grande eau.
- ▶ En cas de contact accidentel avec les yeux : se rincer les yeux à grande eau pendant au moins 15 minutes et consulter un médecin.
- Des détergents qui ne conviennent pas peuvent endommager le nettoyeur à pression ou la surface de l'objet à nettoyer et nuire à l'environnement.
  - ▶ STIHL recommande d'utiliser des détergents d'origine STIHL.
  - ▶ Suivre les instructions de la Notice d'emploi du détergent.
  - ▶ En cas de doute : demander conseil à un revendeur spécialisé STIHL.

#### 4.9 Branchement du tuyau flexible d'eau

### ⚠ AVERTISSEMENT

- Lorsqu'on relâche la gâchette du pistolet, un effet de recul se produit dans le tuyau flexible d'eau. Cet effet de recul peut refouler de l'eau sale dans le réseau de distribution d'eau potable. Cela risque de polluer l'eau potable.
  - ▶ Ne pas brancher le nettoyeur à pression directement sur le réseau d'eau potable.
- ▶ Respecter les prescriptions du fournisseur d'eau. Si cela est exigé, pour le branchement sur le réseau d'eau potable, utiliser un système de séparation réglementaire (par exemple un clapet de non-retour).
- De l'eau sale ou contenant du sable risque d'endommager certaines pièces du nettoyeur à pression.
  - ▶ Utiliser de l'eau propre.
  - ▶ Si l'on utilise de l'eau sale ou contenant du sable : utiliser le nettoyeur à pression avec le kit d'aspiration STIHL muni d'un filtre à eau intégré.
- Si l'on fait fonctionner le nettoyeur à pression avec un débit d'eau d'alimentation insuffisant, des composants du nettoyeur à pression peuvent être endommagés.
  - ▶ Ouvrir le robinet d'eau à fond.
  - ▶ S'assurer que le nettoyeur à pression est alimenté avec un débit d'eau suffisant,  20.



#### 4.10 Recharge

### ⚠ AVERTISSEMENT

- Au cours de la recharge, un chargeur endommagé ou défectueux peut dégager une odeur inhabituelle ou de la fumée. Cela peut causer des dégâts matériels et des personnes risquent d'être blessées.
  - ▶ Débrancher la fiche secteur de la prise de courant.
- Une dissipation de chaleur insuffisante peut entraîner une surchauffe du chargeur et risque de causer un incendie. Cela peut causer des dégâts matériels et des personnes risquent de subir des blessures très graves, voire mortelles.
  - ▶ Ne pas recouvrir le chargeur.

#### 4.11 Branchement électrique

Un contact avec des composants sous tension peut se produire dans les cas suivants :

- Le cordon d'alimentation électrique ou la rallonge est endommagé.
- La fiche du cordon d'alimentation électrique ou de la rallonge est endommagée.
- La prise de courant n'est pas correctement installée.

### ⚠ DANGER

- Un contact avec des composants sous tension peut causer une électrocution. L'utilisateur risque de subir des blessures graves, voire mortelles.
  - ▶ S'assurer que le cordon d'alimentation électrique, la rallonge et leurs fiches ne sont pas endommagés.
    - ▶ Si le cordon d'alimentation électrique ou la rallonge est endommagé :
      - ▶ Ne pas toucher à l'endroit endommagé.
      - ▶ Retirer la fiche de la prise électrique.
  - ▶ Ne toucher à la rallonge et à sa fiche de branchement sur le secteur qu'avec les mains sèches.
  - ▶ Brancher la fiche secteur du cordon d'alimentation électrique ou de la rallonge sur une prise de courant dont le circuit est protégé par un contact de protection.
  - ▶ Brancher le chargeur sur un circuit passant par un disjoncteur à courant de défaut (30 mA, 30 ms).
- Si l'on utilise une rallonge endommagée ou qui ne convient pas, un choc électrique peut se produire. Des personnes risquent de subir des blessures graves, voire mortelles.



- ▶ Utiliser une rallonge dont les fils ont la section qui convient,  20.4.

## **⚠ AVERTISSEMENT**

- Au cours de la recharge, une tension ou une fréquence incorrecte du secteur peut produire une surtension dans le chargeur. Cela risquerait d'endommager le chargeur.
  - ▶ S'assurer que la tension et la fréquence du secteur d'alimentation électrique correspondent aux indications de la plaque signalétique du chargeur.
- Si l'on branche le chargeur sur une prise de courant multiple, des composants électriques peuvent être soumis à des surcharges au cours de la recharge. Les composants électriques peuvent chauffer et causer un incendie. Cela peut causer des dégâts matériels et des personnes risquent de subir des blessures graves, voire mortelles.
  - ▶ S'assurer que la somme des puissances indiquées sur la plaque signalétique du chargeur et sur les plaques signalétiques de toutes les machines électriques branchées sur cette prise de courant multiple ne dépasse pas la puissance indiquée sur la prise de courant multiple.
- Si le cordon d'alimentation électrique ou le câble de la rallonge n'est pas correctement posé, il risque d'être endommagé et il peut faire trébucher quelqu'un. Des personnes pourraient se blesser et le cordon d'alimentation électrique ou le câble de la rallonge pourrait être endommagé.
  - ▶ Poser le cordon d'alimentation électrique et le câble de la rallonge de telle sorte que personne ne risque de trébucher.
  - ▶ Poser le cordon d'alimentation électrique et le câble de la rallonge de telle sorte qu'ils ne soient pas tendus, ni emmêlés.
  - ▶ Poser le cordon d'alimentation électrique et le câble de la rallonge de telle sorte qu'ils ne risquent pas d'être pliés, pincés ou endommagés, ou de frotter quelque part.
  - ▶ Préserver le cordon d'alimentation électrique et la rallonge de la chaleur, de l'huile et des produits chimiques.
  - ▶ Poser le cordon d'alimentation électrique et la rallonge sur une surface sèche.
- Au cours du travail, la rallonge se réchauffe. Si la chaleur ne peut pas se dissiper, elle risque de causer un incendie.
  - ▶ Si l'on utilise un enrouleur de câble : il faut dérouler complètement le câble.
- Si des câbles électriques ou des conduites sont posés dans le mur, on risque de les

endommager en fixant le chargeur au mur. Un contact avec des câbles électriques peut causer un choc électrique. Des personnes peuvent être grièvement blessées et des dégâts matériels peuvent survenir.

- ▶ S'assurer qu'il n'y a pas de câbles électriques, ni de conduites dans le mur, à l'endroit prévu pour la fixation.
- Si le chargeur n'est pas fixé au mur comme décrit dans la présente Notice d'emploi, le chargeur ou la batterie risque de tomber, ou bien le chargeur risque de trop chauffer. Cela risque de blesser des personnes et de causer des dégâts matériels.
  - ▶ Fixer le chargeur au mur comme décrit dans la présente Notice d'emploi.
- Si l'on fixe le chargeur au mur après avoir introduit une batterie, la batterie risque de tomber du chargeur. Cela risque de blesser des personnes et de causer des dégâts matériels.
  - ▶ C'est pourquoi il faut tout d'abord fixer le chargeur au mur et introduire ensuite la batterie.

## 4.12 Transport

### 4.12.1 Nettoyeur à pression

## **⚠ AVERTISSEMENT**

- Au cours du transport, le nettoyeur à pression risque de se renverser ou de se déplacer. Cela peut blesser des personnes et causer des dégâts matériels.
  - ▶ Verrouiller la gâchette de commande.
  - ▶ Retirer la batterie.



- ▶ Transporter le nettoyeur à pression dans la sacoche jointe à la livraison.
- À des températures inférieures à 0 °C, l'eau peut geler dans des composants du nettoyeur à pression. Le nettoyeur à pression risque d'être endommagé.
  - ▶ Vider le nettoyeur à pression et les accessoires.

### 4.12.2 Batterie

## **⚠ AVERTISSEMENT**

- La batterie n'est pas protégée contre toutes les influences de l'environnement. Si la batterie est exposée à certaines influences de l'environnement, elle risque d'être endommagée et cela peut causer des dégâts matériels.

- ▶ Ne pas transporter une batterie endommagée.
- ▶ Si une sacoche est jointe à la livraison : transporter la batterie dans la sacoche jointe à la livraison.
- Au cours du transport, la batterie risque de se renverser ou de se déplacer. Cela risque de blesser des personnes et de causer des dégâts matériels.
  - ▶ Emballer la batterie de telle sorte qu'elle ne puisse pas se déplacer à l'intérieur de son emballage.
  - ▶ Assurer l'emballage de telle sorte qu'il ne puisse pas se déplacer.

#### 4.12.3 Chargeur

### ⚠ AVERTISSEMENT

- Au cours du transport, le chargeur risque de se renverser ou de se déplacer. Cela peut causer des dégâts matériels et des personnes risquent d'être blessées.
  - ▶ Débrancher la fiche secteur de la prise de courant.
  - ▶ Retirer la batterie.
  - ▶ Transporter le chargeur dans la sacoche jointe à la livraison.
  - ▶ Si une sacoche n'est pas jointe à la livraison : assurer le chargeur avec des sangles ou un filet, de telle sorte qu'il ne risque pas de se renverser ou de se déplacer.
- Le cordon d'alimentation électrique n'est pas prévu pour porter le chargeur. Le cordon d'alimentation électrique et le chargeur risqueraient d'être endommagés.
  - ▶ Enrouler le cordon d'alimentation électrique et le fixer au chargeur.

## 4.13 Rangement

#### 4.13.1 Nettoyeur à pression

### ⚠ AVERTISSEMENT

- Les enfants ne peuvent pas reconnaître et évaluer les dangers du nettoyeur à pression. Les enfants risquent de subir des blessures graves.
  - ▶ Verrouiller la gâchette de commande.



- ▶ Retirer la batterie.
- ▶ Conserver le nettoyeur à pression hors de portée des enfants.
- L'humidité risque d'entraîner une corrosion des contacts électriques du nettoyeur à pres-

sion et des composants métalliques. Le nettoyeur à pression risque d'être endommagé.



- ▶ Retirer la batterie.
- ▶ Avant de ranger le nettoyeur à pression, veiller à ce qu'il soit propre et sec.
- À des températures inférieures à 0 °C, l'eau peut geler dans des composants du nettoyeur à pression. Le nettoyeur à pression risque d'être endommagé.
  - ▶ Vider le nettoyeur à pression et les accessoires.

#### 4.13.2 Batterie

### ⚠ AVERTISSEMENT


- Les enfants ne peuvent pas reconnaître et évaluer les dangers de la batterie. Les enfants risquent de subir des blessures graves.
  - ▶ Conserver la batterie hors de portée des enfants.
- La batterie n'est pas protégée contre toutes les influences de l'environnement. Si la batterie est exposée à certaines influences de l'environnement, la batterie risque de subir des endommagements irréparables.
  - ▶ Conserver la batterie au propre et au sec.
  - ▶ Conserver la batterie dans un local fermé.
  - ▶ Conserver la batterie séparément du nettoyeur à pression.
  - ▶ Si l'on veut laisser la batterie dans le chargeur : débrancher la fiche secteur et conserver la batterie avec un niveau de charge compris entre 40 % et 60 % (2 DEL allumées de couleur verte).
  - ▶ Ne pas ranger la batterie à un endroit où elle risquerait d'être exposée à des températures inférieures ou supérieures à la plage de températures indiquée, ☞ 20.5.

#### 4.13.3 Chargeur

### ⚠ AVERTISSEMENT

- Les enfants ne peuvent pas reconnaître et évaluer les dangers d'un chargeur. Les enfants risquent de subir des blessures graves, voire mortelles.
  - ▶ Retirer la fiche du secteur.
  - ▶ Conserver le chargeur hors de portée des enfants.
- Le chargeur n'est pas protégé contre toutes les influences de l'environnement. Si le chargeur est exposé à certaines influences de l'en-

vironnement, le chargeur risque d'être endommagé.

- ▶ Retirer la fiche du secteur.
- ▶ Si le chargeur est chaud : laisser le chargeur refroidir.
- ▶ Conserver le chargeur au propre et au sec.
- ▶ Conserver le chargeur dans un local fermé.
- ▶ Ne pas conserver le chargeur à des températures inférieures ou supérieures à la plage de températures indiquée,  20.5.
- Le cordon d'alimentation électrique n'est pas prévu pour porter ou suspendre le chargeur. Le cordon d'alimentation électrique et le chargeur risqueraient d'être endommagés.
  - ▶ Saisir et tenir le chargeur par le boîtier. Pour faciliter la prise en main du chargeur, un creux faisant office de poignée est moulé dans le chargeur.
  - ▶ Suspendre le chargeur au support mural.

#### 4.14 Nettoyage, maintenance et réparation

### AVERTISSEMENT

- Si l'on ne retire pas la batterie avant le nettoyage, la maintenance ou la réparation, le nettoyeur à pression risque d'être mis en marche par mégarde. Des personnes peuvent être grièvement blessées et des dégâts matériels peuvent survenir.
  - ▶ Verrouiller la gâchette de commande.
  - ▶ Retirer la batterie.















- Un nettoyage avec des détergents agressifs, un jet d'eau ou des objets pointus peut endommager le nettoyeur à pression, la batterie et le chargeur. Si le nettoyeur à pression, la batterie ou le chargeur n'est pas nettoyé comme il faut, il est possible que des composants ne fonctionnent plus correctement et que des dispositifs de sécurité soient mis hors service. Des personnes risquent d'être grièvement blessées.
  - ▶ Nettoyer le nettoyeur à pression, la batterie et le chargeur comme décrit dans la présente Notice d'emploi.
- Si le nettoyeur à pression, la batterie ou le chargeur n'est pas entretenu ou réparé comme il faut, il est possible que des composants ne fonctionnent plus correctement et que des dispositifs de sécurité soient mis hors service. Des personnes risquent de subir des blessures graves, voire mortelles.

- ▶ Ne pas effectuer soi-même la maintenance ou la réparation du nettoyeur à pression, de la batterie ou du chargeur.
- ▶ Si une maintenance ou une réparation du nettoyeur à pression, de la batterie ou du chargeur s'avère nécessaire : consulter un revendeur spécialisé STIHL.

## 5 Préparatifs avant l'utilisation du nettoyeur à pression

### 5.1 Préparatifs avant l'utilisation du nettoyeur à pression

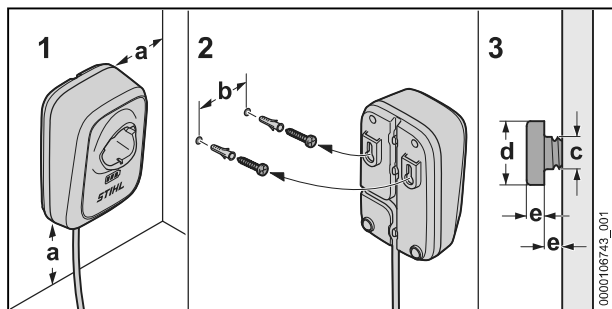
Avant chaque utilisation, effectuer impérativement les opérations suivantes :

- ▶ S'assurer que les composants suivants sont dans l'état impeccable requis pour la sécurité :
  - Nettoyeur à pression et raccord de tuyau flexible,  4.6.1.
  - Batterie,  4.6.2.
  - Chargeur,  4.6.3.
- ▶ Contrôler la batterie,  11.2.
- ▶ Recharger complètement la batterie,  6.2.
- ▶ Nettoyer le nettoyeur à pression,  16.1.
- ▶ Si l'on utilise le kit d'aspiration STIHL : contrôler si le filtre à eau est encrassé et, le cas échéant, nettoyer le filtre à eau,  16.4.
- ▶ Si l'on veut utiliser une lance : monter la lance,  7.1.1.
- ▶ Si l'on utilise une buse : monter la buse,  7.2.1.
- ▶ Si l'on utilise un détergent : voir Travail avec du détergent,  12.4.
- ▶ Brancher le tuyau flexible d'eau,  8.
- ▶ Contrôler les éléments de commande,  11.1.
- ▶ Si ces opérations ne peuvent pas être exécutées : ne pas utiliser le nettoyeur à pression, mais consulter un revendeur spécialisé STIHL.

## 6 Recharge de la batterie et DEL

### 6.1 Fixation du chargeur au mur

Le chargeur peut être fixé au mur.



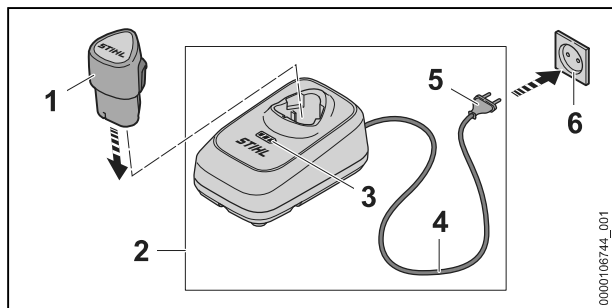
- ▶ Fixer le chargeur sur un mur en respectant les conditions suivantes :
  - On utilise le matériel de fixation approprié.
  - Le chargeur est à l'horizontale.
 Les cotes suivantes sont respectées :
  - a = au moins 100 mm
  - b = 54 mm
  - c = 4,5 mm
  - d = 9 mm
  - e = 2,5 mm

## 6.2 Recharge de la batterie

Le temps de recharge dépend de différents facteurs, par ex. de la température de la batterie ou de la température ambiante. Pour obtenir les performances optimales, respecter les plages de températures recommandées, 20.6. Le temps de recharge réel peut donc différer du temps de recharge indiqué dans la documentation. Pour le temps de recharge, voir [www.stihl.com/charging-times](http://www.stihl.com/charging-times).

Lorsque la fiche secteur est branchée sur une prise de courant et que l'on introduit la batterie dans le chargeur, la recharge démarre automatiquement. Une fois que la batterie est rechargée à fond, le chargeur s'éteint automatiquement.

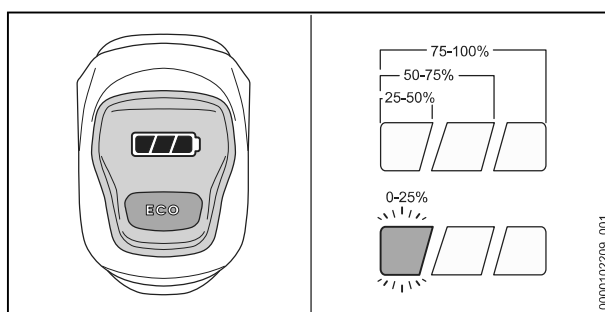
Au cours de la recharge, la batterie et le chargeur se réchauffent.



- ▶ Introduire la fiche secteur (5) dans une prise de courant (6) aisément accessible. Le chargeur (2) démarre et effectue un auto-test. Les DEL (3) s'allument env. 1 seconde en vert.
- ▶ Poser le cordon d'alimentation électrique (4).

- ▶ Engager la batterie (1) dans les pièces de guidage du chargeur (2) et l'enfoncer jusqu'en butée. Les DEL (3) sont allumées continuellement ou clignotent en vert. La recharge de la batterie (1) est en cours.
- ▶ Une fois que toutes les DEL (1) sont continuellement allumées en vert : la batterie (1) est rechargée à fond et peut être retirée du chargeur (2). La luminosité des DEL (3) est réduite au bout d'environ 5 minutes.
- ▶ Lorsque le chargeur (2) n'est plus utilisé : retirer la fiche secteur (5) de la prise de courant (6).

## 6.3 Affichage du niveau de charge



- ▶ Introduire la batterie.
- ▶ Enfoncer brièvement la gâchette de commande du nettoyeur à pression et la relâcher. Les DEL sont allumées continuellement ou clignotent.
- ▶ Si la DEL gauche clignote de couleur verte : recharger la batterie.

## 6.4 DEL sur le nettoyeur à pression

Les diodes électroluminescentes (DEL) peuvent indiquer le niveau de charge de la batterie ou signaler des dérangements. Les DEL peuvent être allumées continuellement ou clignoter de couleur verte ou rouge.

Si les DEL sont allumées ou clignotent de couleur verte, elles indiquent le niveau de charge actuel.

- ▶ Si la DEL droite est allumée ou clignote de couleur rouge : éliminer les dérangements, 19.1.

Il y a un dérangement dans le nettoyeur à pression ou dans la batterie.

## 6.5 DEL sur le chargeur

La diode électroluminescente (DEL) indique l'état du chargeur ou signale des dérangements. La DEL peut être allumée continuellement ou clignoter de couleur verte, orange ou rouge.

Si la DEL est allumée ou clignote en vert, la recharge de la batterie est en cours.

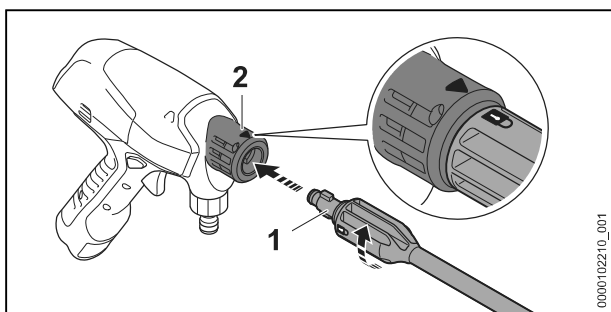
- ▶ Si la DEL est allumée ou clignote en rouge ou orange : éliminer les dérangements, 19. Il y a un dérangement dans le chargeur ou dans la batterie.

## 7 Assemblage du nettoyeur à pression

### 7.1 Montage et démontage de la lance

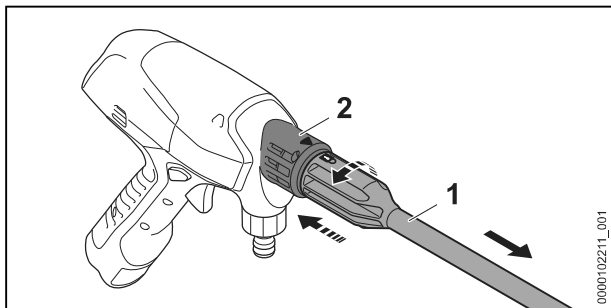
#### 7.1.1 Montage de la lance

Suivant l'utilisation prévue, l'utilisateur peut monter la lance sur le nettoyeur à pression.



- ▶ Pousser la lance (1) dans le nettoyeur à pression (2).
- ▶ Tourner la lance (1) jusqu'à ce qu'elle s'encliquette. La flèche marquée sur le nettoyeur à pression et le symbole d'un cadenas marqué sur la lance coïncident.
- ▶ Si la lance (1) entre difficilement dans le nettoyeur à pression (2) : graisser le joint de la lance (1) avec de la graisse pour robinetterie.

#### 7.1.2 Démontage de la lance

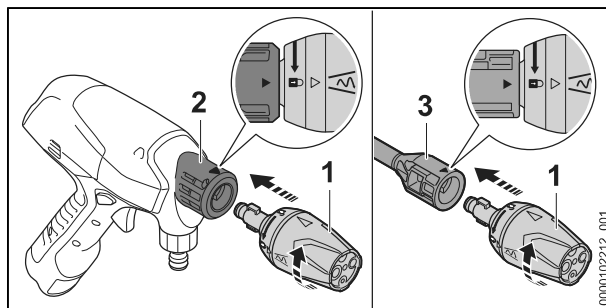


- ▶ Presser la lance (1) et le nettoyeur à pression (2) l'un contre l'autre et tourner jusqu'en butée.
- ▶ Tirer sur la lance (1) et sur le nettoyeur à pression (2) pour les séparer.

### 7.2 Montage et démontage de la buse

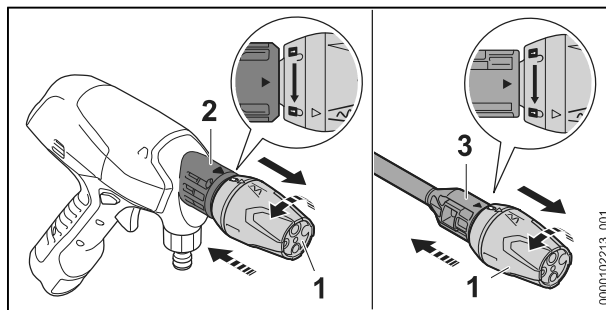
#### 7.2.1 Montage de la buse

La buse peut être montée sur le nettoyeur à pression ou sur la lance.



- ▶ Si l'on veut utiliser une lance : monter la lance.
- ▶ Pousser la buse (1) dans le nettoyeur à pression (2) ou dans la lance (3).
- ▶ Tourner la buse (1) jusqu'à ce qu'elle s'encliquette. La flèche marquée sur le nettoyeur à pression ou sur la lance et le symbole d'un cadenas marqué sur la buse coïncident.
- ▶ Si la buse (1) entre difficilement dans le nettoyeur à pression (2) ou dans la lance (3) : graisser le joint de la buse (1) avec de la graisse pour robinetterie.

#### 7.2.2 Démontage de la buse



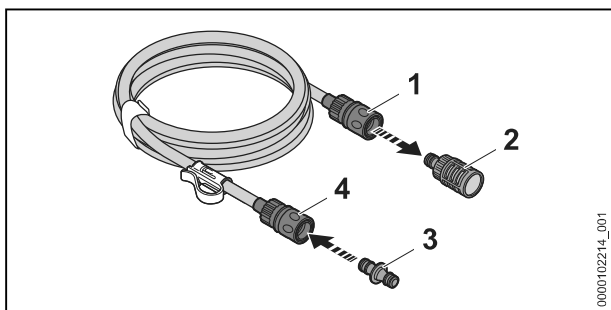
- ▶ Presser la buse (1) et le nettoyeur à pression (2) l'un contre l'autre et tourner jusqu'en butée. La flèche marquée sur le nettoyeur à pression et le symbole d'un cadenas marqué sur la buse coïncident.
- ▶ Si l'on utilise une lance : presser la buse (1) et la lance (3) l'une contre l'autre et tourner jusqu'en butée. La flèche marquée sur la lance et le symbole d'un cadenas marqué sur la buse coïncident.
- ▶ Extraire la buse (1).

## 8 Branchement sur une source d'alimentation en eau

### 8.1 Branchement du nettoyeur à pression sur le réseau de distribution d'eau

#### Préparation du kit d'aspiration

Le kit d'aspiration comprend un tuyau flexible d'aspiration d'eau. Pour faciliter le travail, brancher le tuyau flexible d'eau du kit d'aspiration sur le nettoyeur à pression.

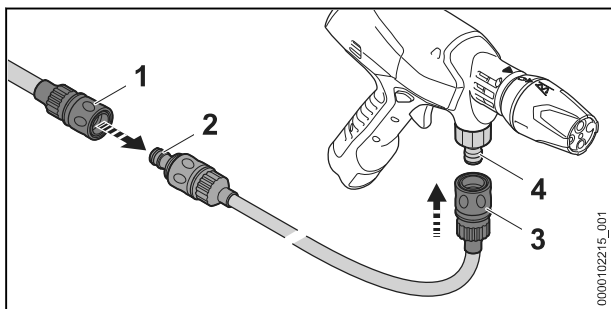


- ▶ Pour extraire la crépine d'aspiration, déverrouiller le raccord rapide : tirer sur la bague (1) ou la faire tourner et la retenir.
- ▶ Extraire la crépine d'aspiration (2) du raccord rapide.
- ▶ Glisser l'adaptateur (3) dans le raccord rapide (4). L'adaptateur (3) s'encliquette avec un déclic audible.

#### Branchement du tuyau flexible d'eau

Le tuyau flexible d'eau doit remplir les conditions suivantes :

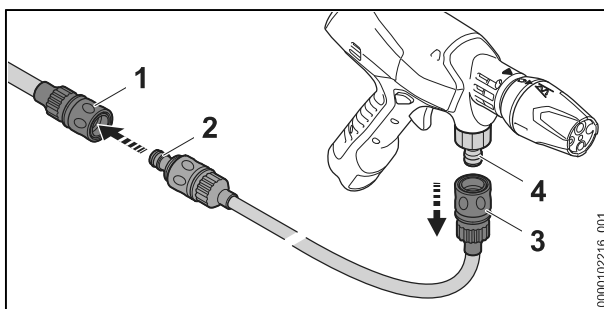
- Le tuyau flexible d'eau a un diamètre de 1/2".
- Le tuyau flexible d'eau a une longueur de 10 m à 25 m.
- ▶ Brancher le tuyau flexible d'eau sur un robinet d'eau.



- ▶ Glisser le raccord rapide (1) du tuyau flexible d'eau sur l'adaptateur (2) du kit d'aspiration. Le raccord rapide (1) s'encliquette avec un déclic audible.

- ▶ Ouvrir le robinet d'eau à fond et rincer le tuyau flexible d'eau avec de l'eau. L'eau évacue le sable et les saletés du tuyau flexible d'eau. Le tuyau flexible d'eau est purgé.
- ▶ Fermer le robinet d'eau.
- ▶ Glisser le raccord rapide (3) sur l'embout (4). Le raccord rapide (3) s'encliquette avec un déclic audible.
- ▶ Ouvrir le robinet d'eau à fond.
- ▶ Orienter le nettoyeur à pression vers le bas.
- ▶ Mettre le nettoyeur à pression en marche et enfoncer la gâchette de commande jusqu'à ce qu'un jet d'eau régulier sorte de la buse.
- ▶ Relâcher la gâchette de commande.
- ▶ Verrouiller le coulisseau de blocage.

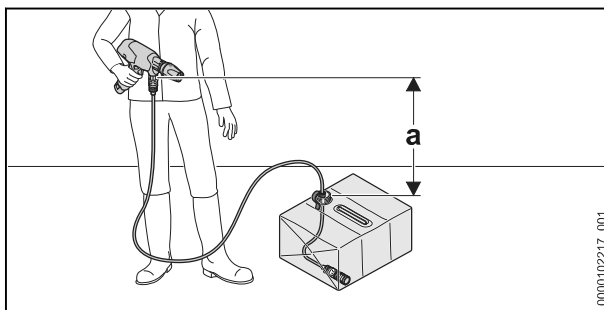
#### Débranchement du tuyau flexible d'eau




- ▶ Fermer le robinet d'eau.
- ▶ Pour déverrouiller le raccord rapide : tirer ou tourner la bague (1 et 3) et la retenir.
- ▶ Extraire le raccord rapide de l'embout (4) et de l'adaptateur (2).

### 8.2 Utilisation du nettoyeur à pression avec le bidon pliable

Avec le bidon pliable, le nettoyeur à pression peut être utilisé de manière mobile.

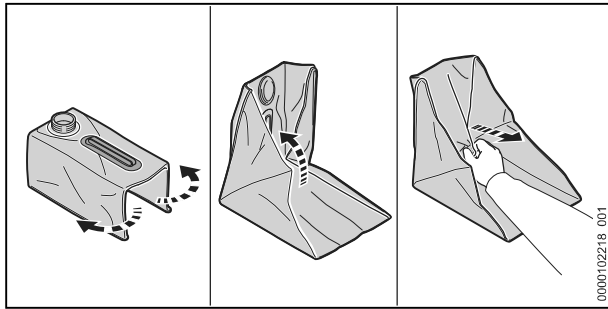


Pour que l'eau puisse être aspirée, la différence de hauteur entre le nettoyeur à pression et la surface de l'eau à aspirer ne doit pas dépasser la hauteur manométrique maximale (a),  20.

Il faut employer le kit d'aspiration STIHL adéquat. Un tuyau flexible d'eau muni d'un raccord

rapide spécial et d'un filtre à eau intégré est joint au kit d'aspiration.

### Dépliage du bidon pliable



- ▶ Dévisser et enlever le bouchon.
- ▶ Déplier le bidon pliable.
- ▶ Tirer en diagonale vers le haut pour déplier le double fond.  
Le bidon pliable se déplie complètement.
- ▶ Retoucher les arêtes à la main.

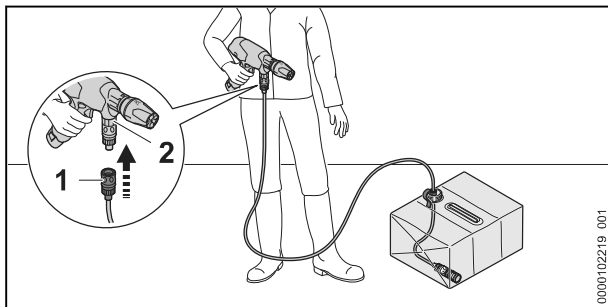
### Remplissage du bidon pliable

Pour pouvoir travailler en mode mobile, il faut tout d'abord remplir le bidon pliable avec de l'eau propre.

- ▶ Poser le bidon pliable sur le sol de telle sorte qu'il ne risque pas de se renverser.
- ▶ Remplir le bidon pliable avec au maximum 15 l d'eau propre.
- ▶ Visser le bouchon et le serrer fermement à la main.  
Le bidon pliable est fermé.

### Branchement du kit d'aspiration

- ▶ Poser le bidon pliable sur le sol de telle sorte qu'il ne risque pas de se renverser.
- ▶ Dévisser et enlever le bouchon.

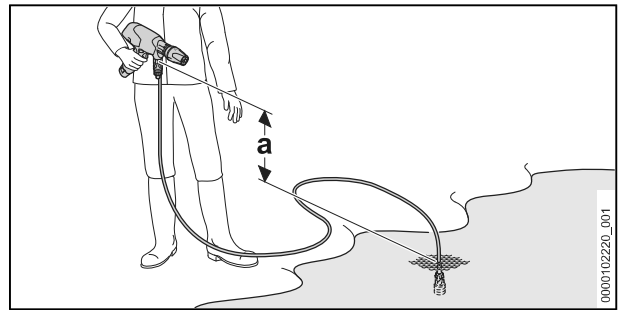


- ▶ Glisser le raccord rapide (1) sur l'embout (2).  
Le raccord rapide (1) s'encliquette avec un déclic audible.
- ▶ Suspendre la crépine d'aspiration (3) dans le bidon pliable de telle sorte que la crépine d'aspiration (3) se trouve au point le plus profond.
- ▶ Ajuster le clip (4) sur le tuyau flexible d'eau et l'accrocher dans l'orifice du bidon pliable.
- ▶ Orienter le nettoyeur à pression vers le bas.

- ▶ Mettre le nettoyeur à pression en marche et enfoncer la gâchette de commande jusqu'à ce qu'un jet d'eau régulier sorte de la buse.
- ▶ Relâcher la gâchette de commande.
- ▶ Verrouiller le coulisseau de blocage.

## 8.3 Utilisation du nettoyeur à pression avec une autre source d'eau

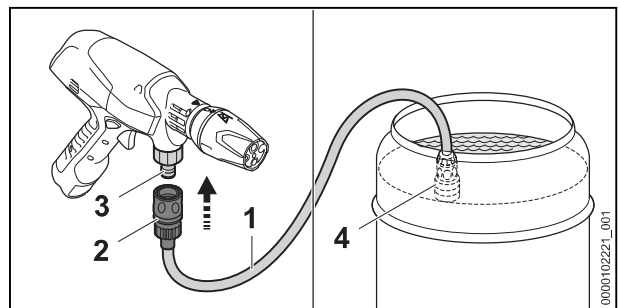
Le nettoyeur à pression peut aspirer de l'eau d'un tonneau de récupération d'eau de pluie, d'une citerne, d'un cours d'eau ou d'un plan d'eau.



Pour que l'eau puisse être aspirée, la différence de hauteur entre le nettoyeur à pression et la surface de l'eau à aspirer ne doit pas dépasser la hauteur manométrique maximale (a), 20.

Il faut employer le kit d'aspiration STIHL adéquat. Un tuyau flexible d'eau muni d'un raccord rapide spécial et d'un filtre à eau intégré est joint au kit d'aspiration.

### Branchement du kit d'aspiration

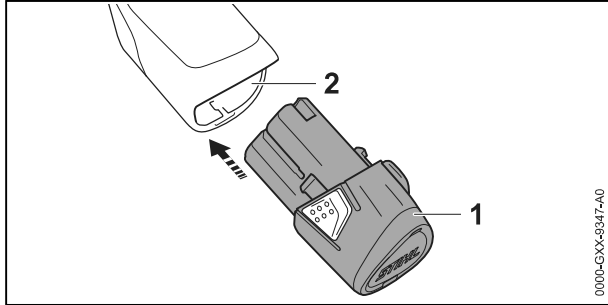


- ▶ Remplir le tuyau flexible d'eau (1) avec de l'eau de telle sorte qu'il n'y ait plus d'air dans le tuyau flexible d'eau.
- ▶ Glisser le raccord rapide (2) sur l'embout (3).  
Le raccord rapide (2) s'encliquette avec un déclic audible.
- ▶ Suspendre la crépine d'aspiration (4) dans l'eau de telle sorte que la crépine d'aspiration (4) ne touche pas le fond.
- ▶ Orienter le nettoyeur à pression vers le bas.

- ▶ Mettre le nettoyeur à pression en marche et enfoncer la gâchette de commande jusqu'à ce qu'un jet d'eau régulier sorte de la buse.
- ▶ Relâcher la gâchette de commande.
- ▶ Verrouiller le coulisseau de blocage.

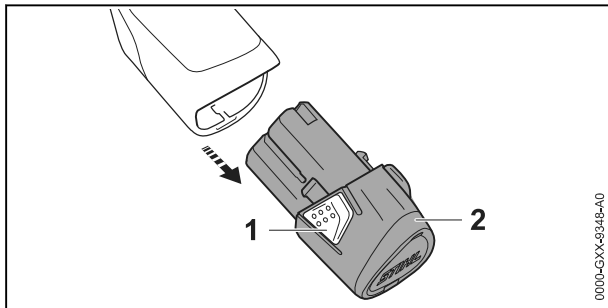
## 9 Introduction et extraction de la batterie

### 9.1 Introduction de la batterie



- ▶ Enfoncer la batterie (1) à fond dans le logement pour batterie (2). La batterie (1) s'encliquette avec un déclic.

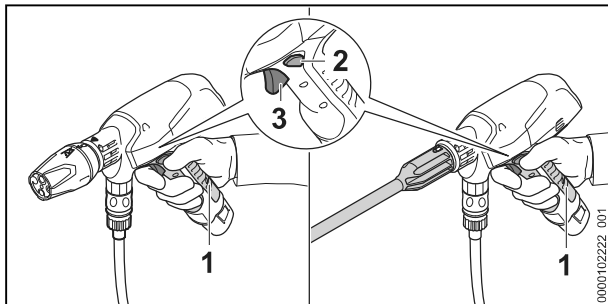
### 9.2 Extraction de la batterie



- ▶ Enfoncer les deux crochets d'encliquetage (1). La batterie (2) est déverrouillée et peut être retirée.

## 10 Mise en marche et arrêt du nettoyeur à pression

### 10.1 Mise en marche du nettoyeur à pression



- ▶ Tenir le nettoyeur à pression d'une main, par la zone de prise (1) de la poignée de com-

mande, en entourant la poignée de commande avec le pouce.

- ▶ Pousser le coulisseau de blocage (2) dans la position médiane. La gâchette de commande est déverrouillée.
- ▶ Enfoncer la gâchette de commande (3) avec l'index et la maintenir enfoncée. La pompe haute pression se met en marche automatiquement et la buse débite de l'eau.

### 10.2 Arrêt du nettoyeur à pression

- ▶ Relâcher la gâchette de commande. La pompe haute pression s'arrête automatiquement et la buse ne débite plus d'eau. Le nettoyeur à pression est encore allumé.
- ▶ Pousser le coulisseau de blocage vers l'extérieur. La gâchette de commande est verrouillée.
- ▶ Si la pompe haute pression est encore en marche et que de l'eau sort de la buse : retirer la batterie et consulter un revendeur spécialisé STIHL. Le nettoyeur à pression est défectueux.

## 11 Contrôle du nettoyeur à pression et de la batterie

### 11.1 Contrôle des éléments de commande

#### Coulisseau de blocage et gâchette de commande

- ▶ Retirer la batterie.
- ▶ Verrouiller le coulisseau de blocage.
- ▶ Essayer d'actionner la gâchette de commande.
- ▶ S'il est possible d'enfoncer la gâchette de commande : ne pas utiliser le nettoyeur à pression, mais consulter un revendeur spécialisé STIHL. Le coulisseau de blocage est défectueux.
- ▶ Déverrouiller le coulisseau de blocage.
- ▶ Enfoncer la gâchette de commande et la relâcher.
- ▶ Si la gâchette de commande fonctionne difficilement ou ne revient pas dans sa position initiale, sous l'effet de son ressort : ne pas utiliser le nettoyeur à pression, mais consulter un revendeur spécialisé STIHL. La gâchette de commande est défectueuse.

#### Mise en marche du nettoyeur à pression

- ▶ Introduire la batterie.
- ▶ Déverrouiller le coulisseau de blocage.

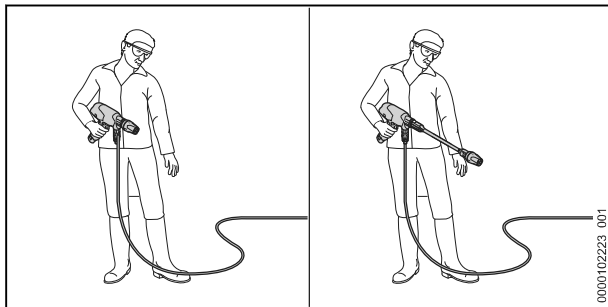
- ▶ Enfoncer la gâchette de commande et la maintenir enfoncée.  
La pompe haute pression se met en marche automatiquement et la buse débite de l'eau.
- ▶ Si la DEL droite clignote de couleur rouge : retirer la batterie et consulter un revendeur spécialisé STIHL.  
Il y a un dérangement dans le nettoyeur à pression.
- ▶ Relâcher la gâchette de commande.  
La pompe haute pression s'arrête automatiquement et la buse ne débite plus d'eau. Le nettoyeur à pression est encore allumé.
- ▶ Si la pompe haute pression est encore en marche et que de l'eau sort de la buse : retirer la batterie et consulter un revendeur spécialisé STIHL.  
Le nettoyeur à pression est défectueux.

## 11.2 Contrôle de la batterie

- ▶ Introduire la batterie.
- ▶ Enfoncer brièvement la gâchette de commande du nettoyeur à pression et la relâcher.  
Les DEL sont allumées.
- ▶ Si les DEL ne sont pas allumées : ne pas utiliser le nettoyeur à pression, ni la batterie, mais consulter un revendeur spécialisé STIHL.  
Il y a un dérangement dans le nettoyeur à pression ou dans la batterie.

## 12 Travail avec le nettoyeur à pression

### 12.1 Comment tenir et mener le nettoyeur à pression



- ▶ Tenir et mener le nettoyeur à pression d'une main, par la zone de prise de la poignée de commande, en entourant la poignée de commande avec le pouce.
- ▶ Diriger la buse vers le sol.

### 12.2 Mode ECO

Lorsque le mode ECO est activé, le nettoyeur à pression fonctionne avec une pression de ser-

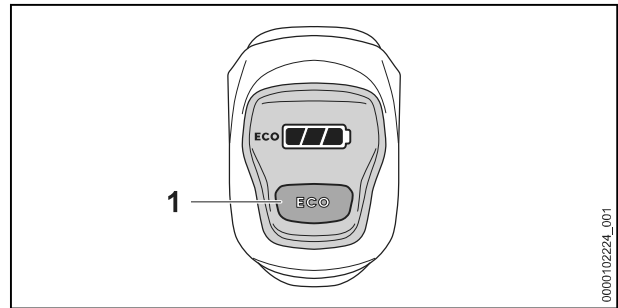
vice réduite. Cela prolonge le temps de fonctionnement de la batterie.

Il est possible de régler la pression de service en fonction de l'application prévue.

On peut travailler avec la pression de service normale pour enlever les salissures tenaces.

On peut travailler avec une pression de service réduite pour nettoyer les surfaces délicates.

Activation du mode ECO

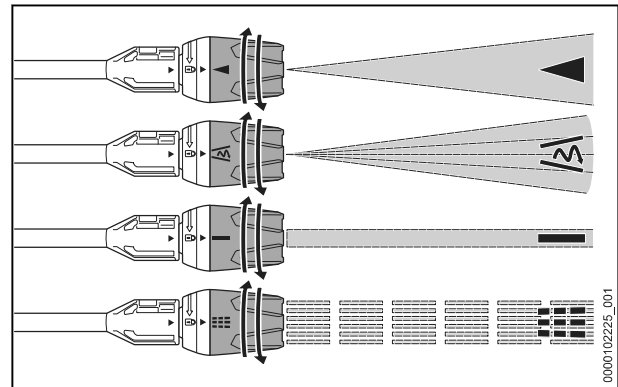


- ▶ Appuyer sur la touche ECO (1).  
L'affichage **ECO** est allumé. Le mode ECO est activé.

Désactivation du mode ECO

- ▶ Appuyer sur la touche ECO (1).  
L'affichage **ECO** s'éteint. Le mode ECO est désactivé.

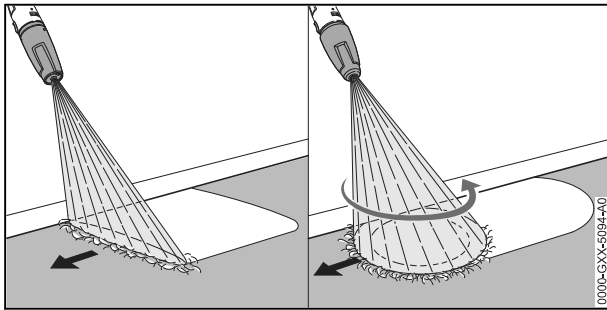
### 12.3 Nettoyage




La buse multifonction peut être réglée selon l'utilisation prévue :

- La buse à jet plat ◀ convient pour le nettoyage de salissures légères ou moyennes.
- La turbobuse ≡ convient pour enlever les salissures tenaces sur de grandes surfaces résistantes.
- La buse à jet ponctuel □ convient pour le nettoyage ponctuel de salissures tenaces sur des surfaces résistantes.
- La buse d'arrosage ☁ convient pour enlever les saletés détachées et pour arroser les plantes.

- ▶ Avant d'entreprendre le nettoyage, diriger le jet d'eau sur un endroit peu visible et s'assurer que le jet d'eau n'endommage pas la surface.
- ▶ Choisir la distance qui convient, entre la buse et la surface, de telle sorte que la surface à nettoyer ne soit pas endommagée.
- ▶ Régler la buse multifonction de telle sorte que la surface à nettoyer ne soit pas endommagée.
- ▶ Une modification du réglage de la buse multifonction ne doit être effectuée que lorsque la gâchette de commande n'est pas actionnée.



- ▶ Déplacer régulièrement le nettoyeur à pression le long de la surface à nettoyer.
- ▶ Avancer lentement et en restant concentré sur le travail.

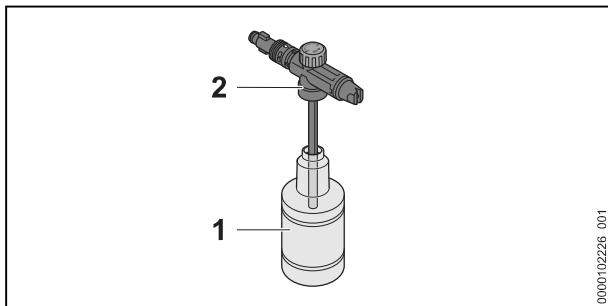
Pour obtenir les performances optimales, respecter les plages de températures recommandées,  20.6.

## 12.4 Travail avec du détergent

Des détergents peuvent intensifier l'effet de nettoyage de l'eau. Pour travailler avec du détergent, il faut utiliser le kit de pulvérisation STIHL.

Avant de nettoyer des surfaces fortement encrassées, détremper les saletés avec de l'eau.

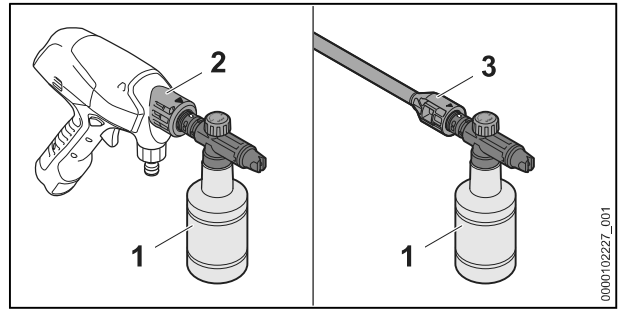
### Aspiration de détergent



- ▶ Doser et utiliser le détergent comme décrit dans la Notice d'emploi du détergent.
- ▶ Remplir la bouteille (1) avec au maximum 350 ml de détergent.

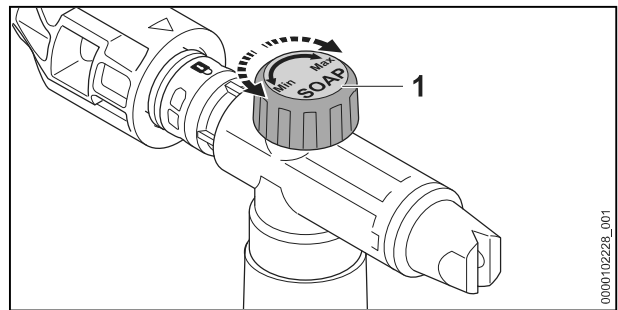
- ▶ Visser la buse de pulvérisation (2) sur la bouteille (1) et la serrer fermement à la main.

### Montage du kit de pulvérisation de détergent



- ▶ Si une buse est montée : démonter la buse.
- ▶ Monter le kit de pulvérisation de détergent (1) sur le nettoyeur à pression (2) ou sur la lance (3).

### Réglage de la concentration de détergent



Augmentation de la quantité de détergent :

- ▶ Tourner le régulateur rotatif (1) dans le sens « Max ».

Réduction de la quantité de détergent :

- ▶ Tourner le régulateur rotatif (1) dans le sens « Min ».


### Travail avec le kit de pulvérisation

- ▶ Actionner la gâchette de commande et pulvériser du détergent sur la surface à nettoyer.
- ▶ Appliquer le détergent de bas en haut et ne pas le laisser sécher sur les surfaces.
- ▶ Démonter le kit de pulvérisation de détergent.
- ▶ Monter la buse.
- ▶ Nettoyer la surface.

## 13 Après le travail

### 13.1 Après le travail

- ▶ Arrêter le nettoyeur à pression et retirer la batterie.
- ▶ Si le nettoyeur à pression est branché sur le réseau de distribution d'eau : fermer le robinet d'eau.

- ▶ Enfoncez la gâchette de commande et la maintenir enfoncée.  
La pression d'eau tombe.
- ▶ Verrouiller le coulisseau de blocage.
- ▶ Débrancher le nettoyeur à pression de l'alimentation en eau.
- ▶ Si l'on a travaillé avec le bidon pliable : vider et nettoyer le bidon pliable.
- ▶ Démonter le tuyau flexible d'eau.
- ▶ Démonter et nettoyer la buse.
- ▶ Si l'on a travaillé avec le kit de pulvérisation : démonter, vider et nettoyer le kit de pulvérisation.
- ▶ Si l'on a travaillé avec une lance : démonter et nettoyer la lance.
- ▶ Vider l'eau qui reste dans le nettoyeur à pression.
- ▶ Si le nettoyeur à pression ou les accessoires sont mouillés : faire sécher le nettoyeur à pression et les accessoires.
- ▶ Si la batterie est mouillée ou humide : faire sécher la batterie,  20.6.
- ▶ Nettoyer le nettoyeur à pression.
- ▶ Nettoyer la batterie.

## 14 Transport

### 14.1 Transport du nettoyeur à pression

- ▶ Arrêter le nettoyeur à pression et retirer la batterie.

#### Transport du nettoyeur à pression à la main

- ▶ Porter le nettoyeur à pression d'une main, par la poignée de commande, de telle sorte que la buse soit orientée vers le bas.

#### Transport du nettoyeur à pression dans un véhicule

- ▶ Transporter le nettoyeur à pression et les accessoires dans la sacoche jointe à la livraison.
- ▶ Assurer la sacoche de telle sorte qu'elle ne risque pas de se renverser ou de se déplacer.

### 14.2 Transport de la batterie

- ▶ Arrêter le nettoyeur à pression et retirer la batterie.
- ▶ S'assurer que la batterie se trouve dans l'état impeccable requis pour la sécurité.
- ▶ Mettre la batterie dans la pochette extérieure de la sacoche jointe à la livraison.
- ▶ Assurer l'emballage de telle sorte qu'il ne puisse pas se déplacer.

La batterie est soumise aux exigences applicables au transport de marchandises dangereuses.

La batterie est classée dans la catégorie UN 3480 (batteries lithium-ion) et elle a été testée conformément aux prescriptions du « Manuel d'épreuves et de critères », partie III, sous-section 38.3 de l'ONU.

Pour les prescriptions relatives au transport, voir [www.stihl.com/safety-data-sheets](http://www.stihl.com/safety-data-sheets).

### 14.3 Transport du chargeur

- ▶ Retirer la fiche de la prise électrique.
- ▶ Retirer la batterie.
- ▶ Enrouler le cordon d'alimentation électrique.
- ▶ Si l'on doit transporter le chargeur dans un véhicule : sécuriser le chargeur avec des sangles ou un filet, de telle sorte que le chargeur ne risque pas de se renverser ou de se déplacer.


## 15 Rangement

### 15.1 Rangement du nettoyeur à pression

- ▶ Arrêter le nettoyeur à pression et retirer la batterie.
- ▶ Ranger le nettoyeur à pression de telle sorte que les conditions suivantes soient remplies :
  - Le nettoyeur à pression ne risque pas de se renverser ou de se déplacer.
  - Le nettoyeur à pression se trouve hors de portée des enfants.
  - Le nettoyeur à pression est propre et sec.
  - Le nettoyeur à pression se trouve dans un local fermé.
  - La température ambiante du nettoyeur à pression est supérieure à 0 °C.

### 15.2 Rangement de la batterie


STIHL conseille de conserver la batterie avec un niveau de charge compris entre 40 % et 60 %.

- ▶ Ranger la batterie de telle sorte que les conditions suivantes soient remplies :
  - La batterie se trouve hors de portée des enfants.
  - La batterie est propre et sèche.
  - La batterie est conservée dans un local fermé.
  - La batterie est séparée du nettoyeur à pression.
  - Si l'on veut laisser la batterie dans le chargeur : débrancher la fiche secteur et conserver la batterie avec un niveau de charge compris entre 40 % et 60 %.
  - La batterie rangée n'est pas exposée à des températures inférieures ou supérieures à la plage de températures indiquée,  20.5.

**AVIS**

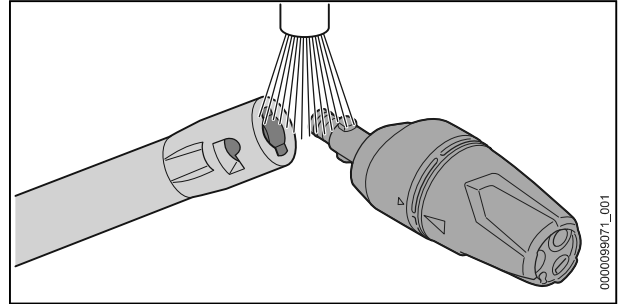
- Si la batterie n'est pas rangée comme décrit dans la présente Notice d'emploi, la batterie peut subir une décharge profonde et par conséquent des dommages irréparables.
  - ▶ Avant de ranger une batterie déchargée, la recharger. STIHL conseille de conserver la batterie avec un niveau de charge compris entre 40 % et 60 %.
  - ▶ Conserver la batterie séparément du nettoyeur à pression.

**15.3 Rangement du chargeur**

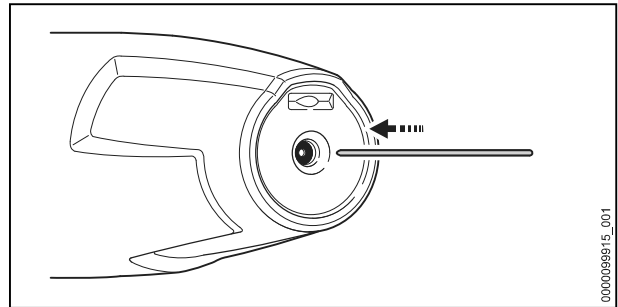
- ▶ Retirer la fiche secteur de la prise de courant.
- ▶ Ranger le chargeur de telle sorte que les conditions suivantes soient remplies :
  - Le chargeur se trouve hors de portée des enfants.
  - Le chargeur est propre et sec.
  - Le chargeur est conservé dans un local fermé.
  - Le chargeur n'est pas suspendu au cordon d'alimentation électrique.
  - Le chargeur rangé n'est pas exposé à des températures inférieures ou supérieures à la plage de températures indiquée,  20.5.

**16 Nettoyage****16.1 Nettoyage du nettoyeur à pression**

- ▶ Arrêter le nettoyeur à pression et retirer la batterie.
- ▶ Nettoyer le nettoyeur à pression avec un chiffon humide.
- ▶ Nettoyer l'embout et les raccords rapides du nettoyeur à pression avec un chiffon humide.
- ▶ Nettoyer les fentes d'aération avec un pinceau.
- ▶ Extraire les corps étrangers qui pourraient se trouver dans le logement pour batterie et nettoyer le logement pour batterie avec un chiffon humide.
- ▶ Nettoyer les contacts électriques du logement pour batterie à l'aide d'un pinceau ou d'une brosse douce.

**16.2 Nettoyage des accessoires****Nettoyage de la buse et de la lance**

- ▶ Rincer la buse et la lance sous l'eau du robinet et les essuyer avec un chiffon.



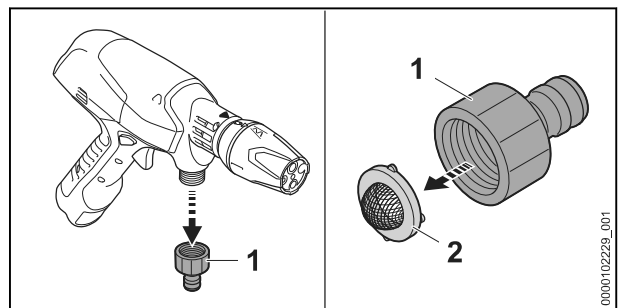
- ▶ Si la buse est obstruée, la nettoyer avec une aiguille fine.

**Nettoyage du bidon pliable**

- ▶ Rincer le bidon pliable à l'eau claire.
- ▶ Nettoyer le bidon pliable avec un chiffon humide.

**Nettoyage du kit de pulvérisation**

- ▶ Enlever la bouteille et la vider.
- ▶ Éliminer les restes de détergent comme décrit dans la Notice d'emploi du détergent.
- ▶ Rincer la bouteille à l'eau claire.
- ▶ Nettoyer le kit de pulvérisation avec un chiffon humide.

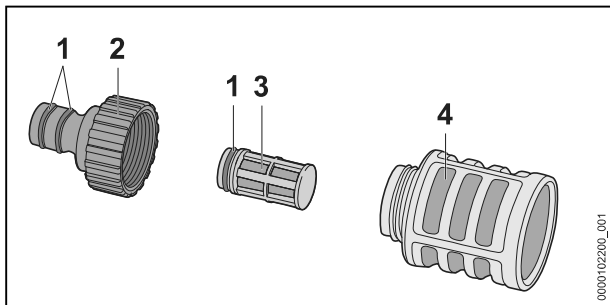
**16.3 Nettoyage du tamis d'arrivée d'eau**

- ▶ Dévisser l'embout (1) de la prise d'eau.
- ▶ Retirer le tamis d'arrivée d'eau (2) de l'embout.
- ▶ Rincer le tamis d'arrivée d'eau (2) sous l'eau du robinet.

- ▶ Mettre le tamis d'arrivée d'eau (2) dans l'embout.
- ▶ Visser l'embout (1) et le serrer fermement à la main.

### 16.4 Nettoyage du filtre à eau du kit d'auto alimentation

Pour nettoyer le filtre à eau, il faut désassembler la crépine d'aspiration.



- ▶ Dévisser l'embout (2).
- ▶ Enlever le filtre à eau (3) de la crépine d'aspiration (4).
- ▶ Rincer l'embout (2), le filtre à eau (3) et la crépine d'aspiration (4) sous l'eau du robinet.
- ▶ Graisser les joints (1) avec de la graisse pour robinetterie.
- ▶ Réassembler la crépine d'aspiration.

### 16.5 Nettoyage de la batterie

- ▶ Nettoyer la batterie avec un chiffon humide.

### 16.6 Nettoyage du chargeur

- ▶ Retirer la fiche de la prise électrique.
- ▶ Nettoyer le chargeur avec un chiffon humide.

- ▶ Nettoyer les contacts électriques du chargeur à l'aide d'un pinceau ou d'une brosse douce.

## 17 Maintenance

### 17.1 Intervalles de maintenance

Les intervalles de maintenance dépendent des conditions ambiantes et des conditions de travail. STIHL recommande les intervalles de maintenance suivants :

Une fois par mois

- ▶ Nettoyer le tamis d'arrivée d'eau.

## 18 Réparation

### 18.1 Réparation du nettoyeur à pression, de la batterie et du chargeur


L'utilisateur ne peut pas réparer lui-même le nettoyeur à pression, ni les accessoires.


- ▶ Si le nettoyeur à pression ou les accessoires sont endommagés : ne pas utiliser le nettoyeur à pression ou les accessoires, mais consulter un revendeur spécialisé STIHL.
- ▶ Si la batterie est défectueuse ou endommagée : remplacer la batterie.
- ▶ Si le chargeur est défectueux ou endommagé : remplacer le chargeur.
- ▶ Si le cordon d'alimentation électrique est défectueux ou endommagé : ne pas utiliser le chargeur, mais faire remplacer le cordon d'alimentation électrique par un revendeur spécialisé STIHL.

## 19 Dépannage

### 19.1 Élimination des dérangements du nettoyeur à pression ou de la batterie

Dérangement	DEL sur le nettoyeur à pression	Cause	Remèdes
À la mise en marche, le nettoyeur à pression ne fonctionne pas.	1 DEL clignote en vert.	Le niveau de charge de la batterie est insuffisant.	▶ Recharger la batterie.
	1 DEL est allumée en rouge.	La batterie est trop chaude ou trop froide.	▶ Retirer la batterie. ▶ Laisser la batterie refroidir / se réchauffer.
	-	Le nettoyeur à pression est trop chaud.	▶ Retirer la batterie. ▶ Laisser le nettoyeur à pression refroidir. ▶ Nettoyer la buse.
	1 DEL clignote en rouge.	Il y a un dérangement dans la batterie.	▶ Retirer la batterie et la remettre en place. ▶ Mettre le nettoyeur à pression en marche.

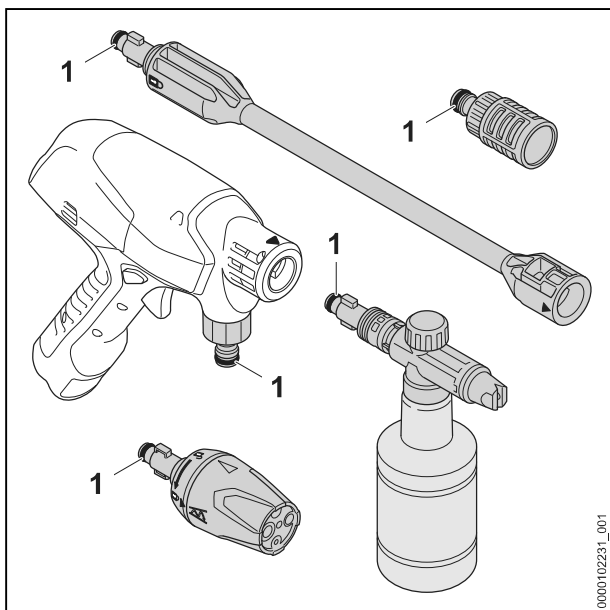
Dérangement	DEL sur le nettoyeur à pression	Cause	Remèdes
			<ul style="list-style-type: none"> <li>▶ Si 1 DEL clignote encore en rouge : ne pas utiliser la batterie – consulter un revendeur spécialisé STIHL.</li> </ul>
	-	La connexion électrique entre le nettoyeur à batterie et la batterie est coupée.	<ul style="list-style-type: none"> <li>▶ Retirer la batterie.</li> <li>▶ Nettoyer les contacts électriques du logement pour batterie.</li> <li>▶ Introduire la batterie.</li> </ul>
	-	La batterie est humide.	<ul style="list-style-type: none"> <li>▶ Laisser sécher la batterie  20.6.</li> </ul>
	1 DEL clignote en rouge.	Il y a un dérangement dans le nettoyeur à pression.	<ul style="list-style-type: none"> <li>▶ Retirer la batterie.</li> <li>▶ Nettoyer les contacts électriques du logement pour batterie.</li> <li>▶ Introduire la batterie.</li> <li>▶ Mettre le nettoyeur à pression en marche.</li> <li>▶ Si 1 DEL clignote encore de couleur rouge : ne pas utiliser le nettoyeur à pression, mais consulter un revendeur spécialisé STIHL.</li> </ul>
Le nettoyeur à pression s'arrête au cours de l'utilisation.	1 DEL est allumée en rouge.	Le nettoyeur à pression est trop chaud.	<ul style="list-style-type: none"> <li>▶ Retirer la batterie.</li> <li>▶ Laisser le nettoyeur à pression refroidir.</li> <li>▶ Nettoyer la buse.</li> </ul>
	-	La batterie est trop chaude ou trop froide.	<ul style="list-style-type: none"> <li>▶ Retirer la batterie.</li> <li>▶ Laisser la batterie refroidir / se réchauffer.</li> </ul>
	-	Il y a un dérangement électrique.	<ul style="list-style-type: none"> <li>▶ Retirer la batterie et la remettre en place.</li> <li>▶ Mettre le nettoyeur à pression en marche.</li> </ul>
Le temps de fonctionnement du nettoyeur à pression est trop court.	-	La batterie n'est pas complètement rechargée.	<ul style="list-style-type: none"> <li>▶ Recharger entièrement la batterie.</li> </ul>
	-	La durée de vie de la batterie a été dépassée.	<ul style="list-style-type: none"> <li>▶ Remplacer la batterie.</li> </ul>
La pression de service oscille ou tombe.	-	Il y a un manque d'eau.	<ul style="list-style-type: none"> <li>▶ Ouvrir le robinet d'eau à fond.</li> <li>▶ S'assurer qu'une quantité d'eau suffisante est disponible.</li> </ul>
	-	La buse est obstruée.	<ul style="list-style-type: none"> <li>▶ Nettoyer la buse.</li> </ul>
	-	Le tamis d'entrée d'eau ou le filtre à eau est obstrué.	<ul style="list-style-type: none"> <li>▶ Nettoyer le tamis d'entrée d'eau et le filtre à eau.</li> </ul>
	-	Le nettoyeur à pression manque d'étanchéité ou est défectueux.	<ul style="list-style-type: none"> <li>▶ Faire contrôler le nettoyeur à pression par un revendeur spécialisé STIHL.</li> </ul>
La forme du jet d'eau a changé.	-	La buse est obstruée.	<ul style="list-style-type: none"> <li>▶ Nettoyer la buse.</li> </ul>
	-	La buse est usée.	<ul style="list-style-type: none"> <li>▶ Remplacer la buse.</li> </ul>
Le nettoyeur à pression n'aspire pas d'eau.	-	La pompe ne produit aucune dépression.	<ul style="list-style-type: none"> <li>▶ Brancher le nettoyeur à pression sur le réseau de distribution d'eau.</li> <li>▶ Appuyer sur le levier de commande jusqu'à ce qu'un jet d'eau régulier sorte de la buse.</li> </ul>

Dérangement	DEL sur le nettoyeur à pression	Cause	Remèdes
Du détergent n'est pas aspiré. Les raccords du nettoyeur à pression ou de la lance s'assemblent difficilement.			► Brancher le kit d'aspiration.
	-	La bouteille est vide.	► Remplir la bouteille avec du détergent.
	-	Les joints des raccords ne sont pas graissés.	► Graisser les joints,  19.3.

## 19.2 Élimination des dérangements du chargeur

Défaut	DEL sur le chargeur	Cause	Remèdes
La batterie n'est pas rechargée.	1 DEL est allumée en orange.	La batterie ou le chargeur est trop chaud ou trop froid.	► Laisser la batterie dans le chargeur. La recharge commence automatiquement, dès que la batterie se trouve dans la plage des températures admissibles.
	1 DEL clignote en rouge.	La connexion électrique entre le chargeur et la batterie est coupée.	► Retirer la batterie. ► Nettoyer les contacts électriques du chargeur. ► Introduire la batterie.
		Il y a un dérangement dans le chargeur.	► Retirer la batterie. ► Retirer la fiche secteur de la prise de courant. ► Attendre 1 minute. ► Brancher la fiche secteur sur la prise de courant. ► Si 1 DEL clignote encore en rouge : ne pas utiliser le chargeur – consulter un revendeur spécialisé STIHL.
		Il y a un dérangement dans la batterie.	► Ne pas utiliser la batterie – consulter un revendeur spécialisé STIHL.
		La liaison électrique avec le chargeur a été coupée.	► Retirer la batterie. ► Retirer la fiche secteur de la prise de courant. ► Attendre 1 minute. ► Brancher la fiche secteur sur la prise de courant.
		Il y a un dérangement dans le chargeur.	► Ne pas utiliser le chargeur – consulter un revendeur spécialisé STIHL.
Le chargeur ne démarre pas et n'effectue pas d'autotest.	Les DEL ne s'allument pas env. 1 seconde en vert.	La liaison électrique avec le chargeur a été coupée.	► Retirer la fiche secteur de la prise de courant. ► Attendre 1 minute. ► Brancher la fiche secteur sur la prise de courant.
		Il y a un dérangement dans le chargeur.	► Ne pas utiliser le chargeur – consulter un revendeur spécialisé STIHL.

## 19.3 Graissage des joints



- Graisser les joints (1) avec de la graisse pour robinetterie.

## 20 Caractéristiques techniques

### 20.1 Nettoyeur à pression STIHL RCA 20.0

- Batterie autorisée : STIHL AS
- Classe de protection électrique : III
- Pression maximale autorisée (p max.) : 2,4 MPa (24 bar)
- Pression maximale d'arrivée d'eau (p in max.) : 1 MPa (10 bar)
- Débit d'eau maximal (Q max.) : 3,9 l/min (230 l/h)
- Débit d'eau minimal (Q min.) : 2,4 l/min (140 l/h)
- Hauteur manométrique maximale : 1,5 m
- Température maximale de l'eau en alimentation sous pression (t in max) : 40 °C
- Température maximale de l'eau en auto alimentation : 20 °C
- Dimensions
  - Longueur : 329 mm
  - Largeur : 82 mm
  - Hauteur : 233 mm
- Poids (m) sans batterie, avec accessoires montés : 1,3 kg

Les données qui dépendent de la pression ont été mesurées avec une pression d'alimentation de 0,3 MPa (3 bar).

Pour le temps de fonctionnement, voir [www.stihl.com/battery-life](http://www.stihl.com/battery-life).

### 20.2 Batterie STIHL AS

- Technologie de batterie : lithium-ion
- Tension : 10,8 V
- Capacité en Ah : voir plaque signalétique
- Capacité énergétique en Wh : voir plaque signalétique
- Poids en kg : voir plaque signalétique

### 20.3 Chargeur STIHL ALS 31.0

- Tension nominale : voir la plaque signalétique
- Fréquence : voir la plaque signalétique
- Puissance nominale : voir la plaque signalétique
- Intensité du courant de charge : voir la plaque signalétique
- Capacité énergétique maximale de la batterie autorisée STIHL AS : 12,5 Ah

Pour les temps de recharge, voir [www.stihl.com/charging-times](http://www.stihl.com/charging-times).

### 20.4 Rallonges

Si l'on utilise une rallonge, suivant la tension et la longueur de cette rallonge, ses fils doivent avoir au moins les sections suivantes :

**Si la plaquette signalétique indique une tension nominale de 220 V à 240 V :**

- Jusqu'à une longueur de câble de 20 m : AWG 15 / 1,5 mm<sup>2</sup>
- Pour une longueur de câble de 20 m à 50 m : AWG 13 / 2,5 mm<sup>2</sup>

**Si la plaquette signalétique indique une tension nominale de 100 V à 127 V :**

- Jusqu'à une longueur de câble de 10 m : AWG 14 / 2,0 mm<sup>2</sup>
- Pour une longueur de câble de 10 m à 30 m : AWG 12 / 3,5 mm<sup>2</sup>

## 20.5 Limites de température



### AVERTISSEMENT

- La batterie n'est pas protégée contre toutes les influences de l'environnement. Si la batterie est exposée à certaines influences de l'environnement, la batterie risque de prendre feu ou d'exploser. Des personnes peuvent être grièvement blessées et des dégâts matériels peuvent survenir.
  - ▶ Ne pas recharger et utiliser la batterie ou utiliser le chargeur à une température inférieure à - 20 °C ou supérieure à + 50 °C.
  - ▶ Ne pas ranger la batterie ou le chargeur à un endroit où ils risqueraient d'être exposés à une température inférieure à - 20 °C ou supérieure à + 70 °C.
  - ▶ Ne pas utiliser le nettoyeur à pression à une température inférieure à 0 °C ou supérieure à + 50 °C.
  - ▶ Ne pas ranger le nettoyeur à pression à un endroit où il risquerait d'être exposé à une température inférieure à 0 °C ou supérieure à + 70 °C.

## 20.6 Plages de températures recommandées

Pour obtenir les performances optimales du nettoyeur à pression, de la batterie et du chargeur, respecter les plages de températures suivantes :

- Nettoyeur à pression :
  - Utilisation : de 0 °C à + 40 °C
  - Remisage : de 0 °C à + 50 °C
- Batterie et chargeur :
  - Recharge : de + 5 °C à + 40 °C
  - Utilisation : de - 10 °C à + 40 °C
  - Remisage : de - 20 °C à + 50 °C

Si la batterie est rechargée, utilisée ou rangée à des températures supérieures ou inférieures aux plages de températures recommandées, cela peut réduire ses performances.

Si la batterie est mouillée ou humide, faire sécher la batterie pendant au moins 48 h à une température supérieure à + 15 °C et inférieure à + 50 °C, et dans un environnement avec un taux d'humidité de l'air inférieur à 70 %. Avec un taux d'humidité de l'air supérieur, le temps de séchage nécessaire peut être plus long.

## 20.7 Niveaux sonores et taux de vibrations

La valeur K pour le niveau de pression sonore est de 2 dB(A). La valeur K pour le niveau de

puissance acoustique est de 2 dB(A). La valeur K pour le taux de vibrations est de 2 m/s<sup>2</sup>.

STIHL recommande de porter une protection auditive.

- Niveau de puissance acoustique  $L_{WA}$  suivant EN 60335-2-79 : 84 dB(A)
- Taux de vibrations  $a_{HV}$  suivant EN 60335-2-79, buse à jet plat :  $\leq 2,5$  m/s<sup>2</sup>.

Les niveaux sonores et les taux de vibrations indiqués ont été mesurés suivant une procédure de contrôle normalisée et ils peuvent être utilisés pour la comparaison d'appareils électriques. Les niveaux sonores et les vibrations engendrés dans la pratique peuvent différer des valeurs indiquées, suivant le genre d'utilisation et les accessoires utilisés. Les niveaux sonores et les taux de vibrations indiqués peuvent servir de référence pour une première évaluation de l'exposition de l'utilisateur aux bruits et aux vibrations. L'exposition réelle aux bruits et aux vibrations ne peut être quantifiée que par une estimation. On peut alors également prendre en compte les temps durant lesquels la machine électrique est arrêtée et les temps durant lesquels la machine est en marche, mais fonctionne sans charge.

Pour obtenir des informations sur le respect de la directive « Vibrations 2002/44/CE » concernant les employeurs, voir [www.stihl.com/vib](http://www.stihl.com/vib).

## 20.8 REACH

REACH (enRegistration, Evaluation et Autorisation des substances Chimiques) est le nom d'un règlement CE qui couvre le contrôle de la fabrication, de l'importation, de la mise sur le marché et de l'utilisation des substances chimiques.

Pour obtenir de plus amples informations sur le respect du règlement REACH, voir [www.stihl.com/reach](http://www.stihl.com/reach).

# 21 Pièces de rechange et accessoires

## 21.1 Pièces de rechange et accessoires



Ces symboles identifient les pièces de rechange d'origine STIHL et les accessoires d'origine STIHL.

STIHL recommande d'utiliser des pièces de rechange d'origine STIHL et des accessoires d'origine STIHL.

Bien que STIHL observe continuellement les marchés, ses services ne peuvent pas évaluer la fiabilité, la sécurité, ni les aptitudes de pièces de rechange et d'accessoires d'autres fabricants et c'est pourquoi STIHL se dégage de toute responsabilité quant à leur utilisation.

Pour obtenir des pièces de rechange d'origine STIHL et des accessoires d'origine STIHL, s'adresser à un revendeur spécialisé STIHL.

## 22 Mise au rebut

### 22.1 Mise au rebut du nettoyeur à pression, de la batterie et du chargeur

Pour obtenir de plus amples informations concernant la mise au rebut, consulter les services publics locaux ou un revendeur spécialisé STIHL.

Si l'on ne respecte pas la réglementation pour la mise au rebut, cela risque de nuire à la santé et à l'environnement.

- ▶ Remettre les produits STIHL, y compris l'emballage, à une station de collecte et de recyclage, conformément aux prescriptions locales.
- ▶ Ne pas les jeter avec les ordures ménagères.

## 23 Déclaration de conformité UE

### 23.1 Nettoyeur à pression STIHL RCA 20.0

ANDREAS STIHL AG & Co. KG  
Badstraße 115  
D-71336 Waiblingen

Allemagne

déclare, sous sa seule responsabilité, que le produit suivant :

- Genre de produit : nettoyeur à pression
- Marque de fabrique : STIHL
- Type : RCA 20.0
- Numéro d'identification de série : RA02

est conforme à toutes les prescriptions applicables des directives 2011/65/UE, 2006/42/CE, 2014/30/UE et a été développé et fabriqué conformément à la version des normes suivantes respectivement valable à la date de fabrication : EN 55014-1, EN 55014-2, EN 60335-1, EN 60335-2-54, EN 62233.

Le calcul du niveau de puissance acoustique mesuré et du niveau de puissance acoustique garanti a été effectué suivant une procédure conforme à la directive 2000/14/CE, annexe V, et appliquant la norme ISO 3744.

- Niveau de puissance acoustique mesuré : 84 dB(A)
- Niveau de puissance acoustique garanti : 86 dB(A)

Conservation des documents techniques : ANDREAS STIHL AG & Co. KG Produktzulassung.

L'année de fabrication, le pays de fabrication et le numéro de machine sont indiqués sur le nettoyeur à pression.

Waiblingen, 01.08.2022

ANDREAS STIHL AG & Co. KG

P.O. 

Robert Olma, Vice President, Regulatory Affairs & Global Governmental Relations

## 24 Déclaration de conformité UKCA

### 24.1 Nettoyeur à pression STIHL RCA 20.0

**UK  
CA**

ANDREAS STIHL AG & Co. KG  
Badstraße 115  
D-71336 Waiblingen

Allemagne

déclare, sous sa seule responsabilité, que le produit suivant :

- Genre de produit : nettoyeur à pression
- Marque de fabrique : STIHL
- Type : RCA 20.0
- Numéro d'identification de série : RA02

est conforme à toutes les prescriptions applicables des règlements UK The Restriction of the Use of Certain Hazardous Substances in Electrical and Electronic Equipment Regulations 2012, Supply of Machinery (Safety) Regulations 2008 et Electromagnetic Compatibility Regulations 2016, et a été développé et fabriqué conformément à la version des normes suivantes respecti-

vement valable à la date de fabrication :  
EN 55014-1, EN 55014-2, EN 60335-1,  
EN 60335-2-54, EN 62233.

Le calcul du niveau de puissance acoustique mesuré et du niveau de puissance acoustique garanti a été effectué suivant une procédure conforme au règlement UK Noise Emission in the Environment by Equipment for use Outdoors Regulations 2001, Schedule 8 et appliquant la norme ISO 3744.

- Niveau de puissance acoustique mesuré : 84 dB(A)
- Niveau de puissance acoustique garanti : 86 dB(A)

Les documents techniques sont conservés par ANDREAS STIHL AG & Co. KG.

L'année de fabrication, le pays de fabrication et le numéro de machine sont indiqués sur le nettoyeur à pression.

Waiblingen, 01.08.2022

ANDREAS STIHL AG & Co. KG

P.O. 

Robert Olma, Vice President, Regulatory Affairs & Global Governmental Relations

## 25 Adresses

### Direction générale STIHL

ANDREAS STIHL AG & Co. KG  
Postfach 1771  
D-71307 Waiblingen

### Sociétés de distribution STIHL

#### ALLEMAGNE

STIHL Vertriebszentrale AG & Co. KG  
Robert-Bosch-Straße 13  
64807 Dieburg  
Telefon: +49 6071 3055358

#### AUTRICHE

STIHL Ges.m.b.H.  
Fachmarktstraße 7  
2334 Vösendorf  
Telefon: +43 1 86596370

#### SUISSE

STIHL Vertriebs AG  
Isenrietstraße 4  
8617 Mönchaltorf  
Telefon: +41 44 9493030

0458-048-9602-A

### STIHL revendeurs

www.stihl.com

FRANCE

www.stihl.fr/fr/revendeurs

## Indice

1	Premessa.....	81
2	Informazioni sulle presenti Istruzioni d'uso.....	82
3	Sommario.....	82
4	Avvertenze di sicurezza.....	84
5	Preparazione dell'idropulitrice.....	92
6	Carica della batteria e LED.....	93
7	Assemblaggio dell'idropulitrice.....	94
8	Collegare ad una fonte di approvvigionamento acqua.....	95
9	Inserire e togliere la batteria.....	97
10	Accensione e spegnimento dell'idropulitrice.....	97
11	Controllo di idropulitrice e batteria.....	97
12	Lavorare con l'idropulitrice.....	98
13	Dopo il lavoro.....	99
14	Trasporto.....	100
15	Conservazione.....	100
16	Pulizia.....	100
17	Manutenzione.....	101
18	Riparazione.....	102
19	Eliminazione dei guasti.....	102
20	Dati tecnici.....	104
21	Ricambi e accessori.....	105
22	Smaltimento.....	105
23	Dichiarazione di conformità UE.....	106
24	Dichiarazione di conformità UKCA.....	106
25	Indirizzi.....	107

## 1 Premessa

Gentile cliente,

congratulations per aver scelto STIHL. Progettiamo e fabbrichiamo prodotti della massima qualità secondo le esigenze della nostra clientela. I nostri prodotti risultano altamente affidabili anche in caso di sollecitazioni estreme.

STIHL offre la massima qualità anche nell'assistenza. I nostri rivenditori garantiscono consulenza e istruzioni competenti e un'assistenza tecnica completa.

STIHL dichiara espressamente di adottare un atteggiamento sostenibile e responsabile nei confronti della natura. Le istruzioni per l'uso La