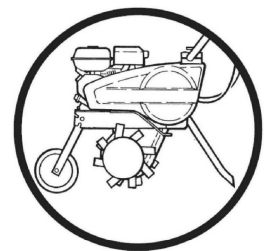




EN Operating manual
DE Benutzerhandbuch
FR Manuel d'utilisation



M6000060601-20

ES Manual de uso
IT Istruzioni per l'uso
NL Gebruikshandleiding



TF120

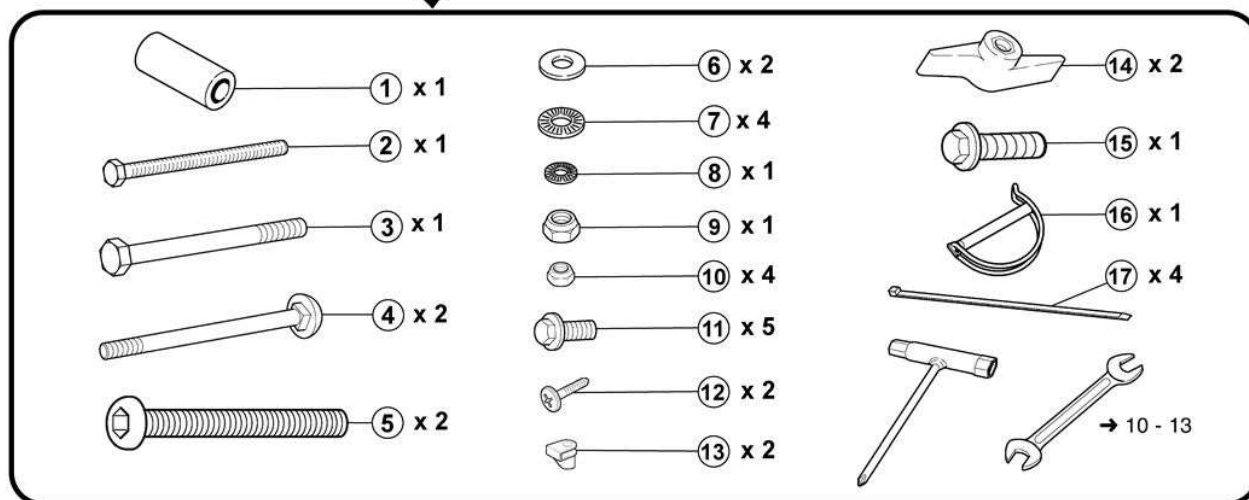
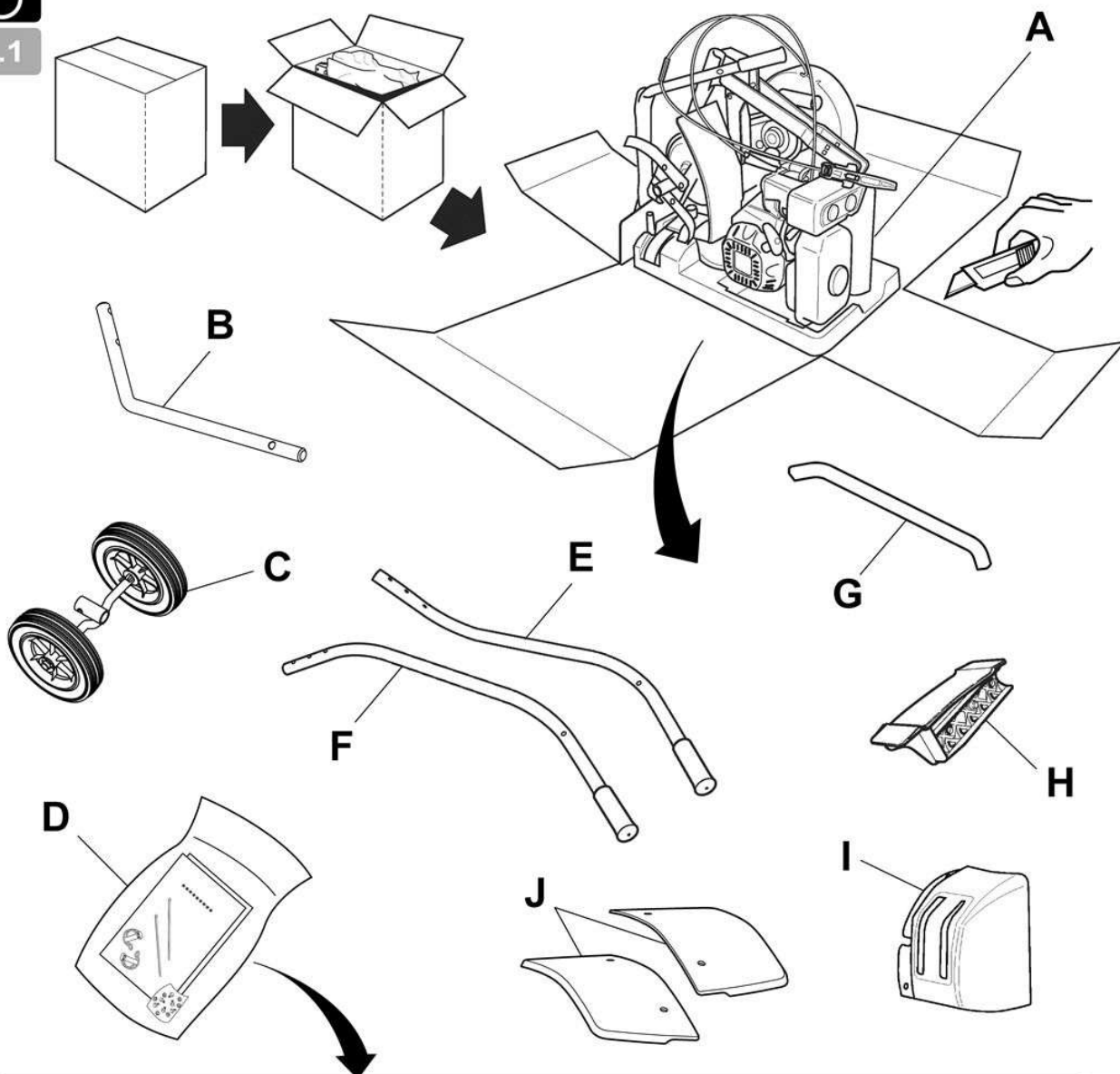
TF120

- EN** **User manual** *(Translation of the original manual)*
MOTOR HOE
 Read the instructions in the user manual.
Become familiar with the operation and controls of the machine.
- DE** **Benutzerhandbuch** *(Übersetzung der Originalbetriebsanleitung)*
MOTORHACKE
 Die Anweisungen im Benutzerhandbuch durchlesen.
Sich mit den Funktionen und Bedienelementen der Maschine vertraut machen.
- FR** **Manuel d'utilisation** *(Notice originale)*
MOTOBINEUSE
 Lire les instructions du manuel utilisateur.
Se familiariser avec le fonctionnement et les commandes de la machine.

- ES** **Manual de uso** *(Traducción del manual original)*
MOTOAZADA
 Leer las instrucciones del manual del usuario.
Familiarizarse con el funcionamiento y los mandos de la máquina.
- IT** **Manuale di istruzioni** *(Traduzione delle istruzioni originali)*
MOTOZAPPA
 Leggere le istruzioni contenute nel manuale per l'utente.
Informarsi sul funzionamento e sui comandi della macchina.
- NL** **Gebruikshandleiding** *(Vertaling van de originele handleiding)*
MOTORHAKFREES
 Lees de instructies van de gebruikershandleiding.
Maak u vertrouwd met de werking en de bedieningselementen van de machine.



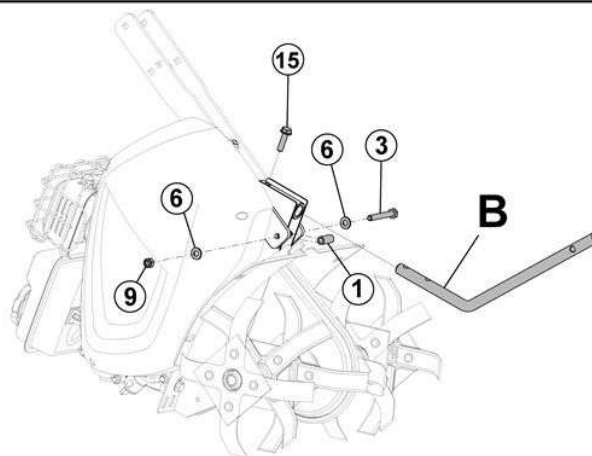
1.1



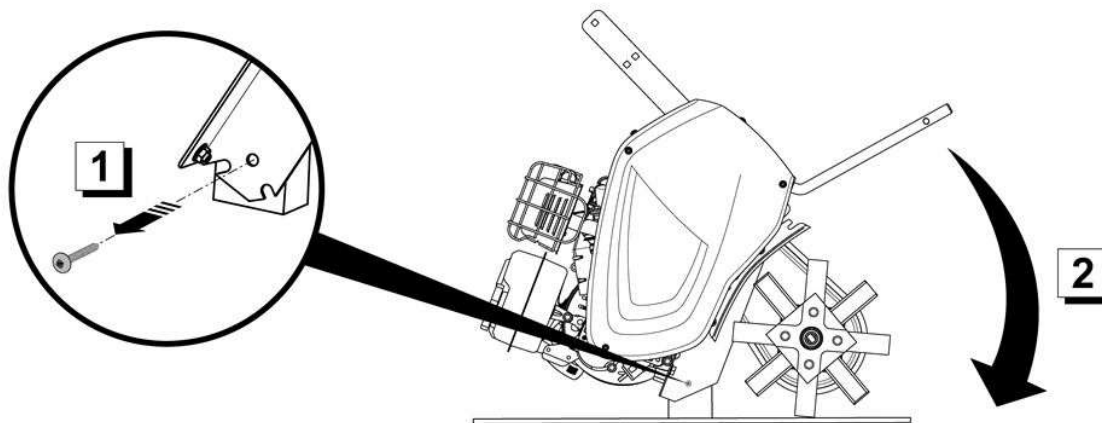
(*) : FR : (suivant version) - EN : (depending on the version) - DE : (je nach Ausführungsvariante) - BG : (според варианта)
 HR : (ovisno o verziji) - DA : (Afhængigt af version) - ES : (Según versión) - ET : (järgmine versioon) - FI : (mallista riippuen)
 EL : (ανάλογα με το μοντέλο) - HU : (verziótól függően) - IT : (A seconda del modello) - LV : (atkarībā no versijas)
 LT : (priklausomai nuo versijos) - NL : (Naar gelang model) - NO : (Avhengig av versjon) - PL : (Zależnie od wersji)
 PT : (Consoante versão) - RO : (În funcție de versiune) - TR : (versiyona göre) - SK : (v závislosti od verzie) - SL : (odvisno od verzije)
 SV : (beroende på version) - CZ : (v závislosti na provedení) - UK : (в залежності від версії) - RU : (В зависимости от модификации)



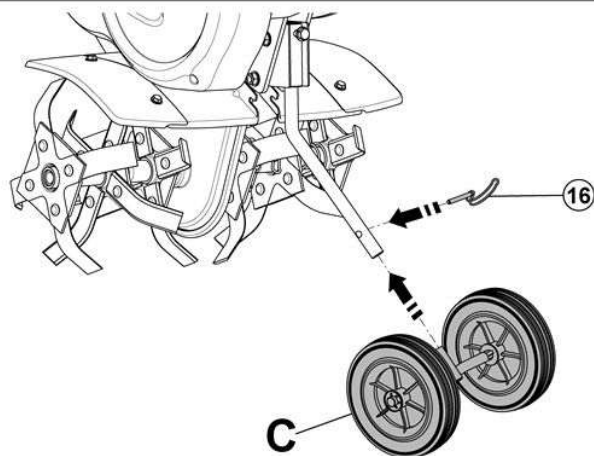
1.2



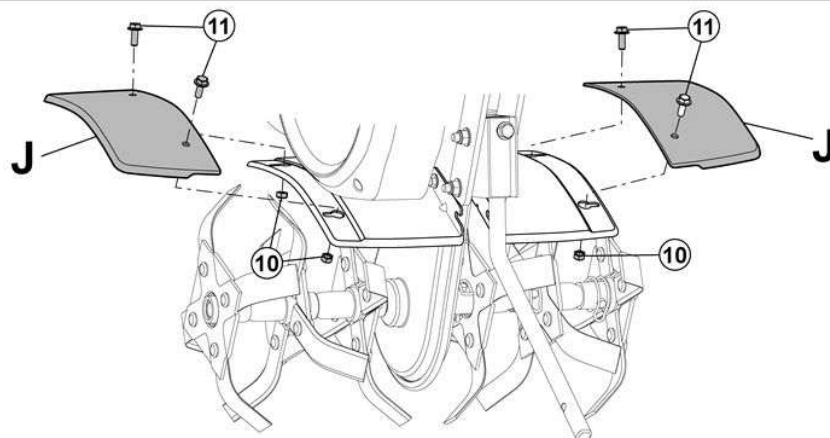
1.3

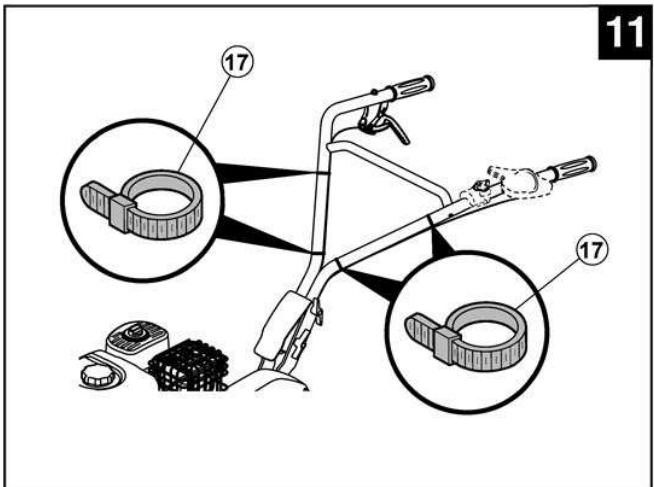
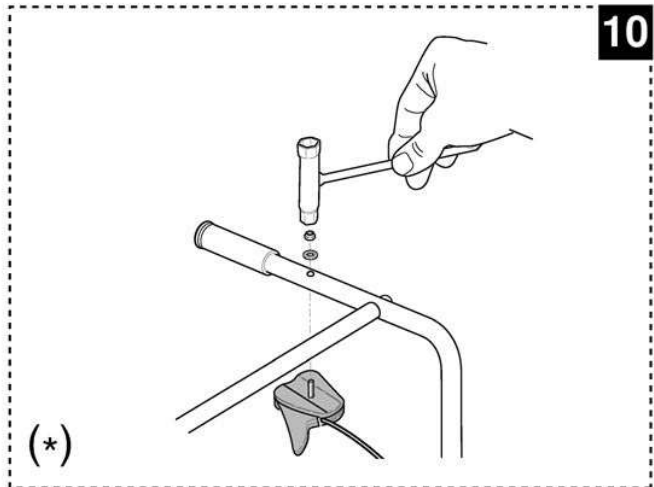
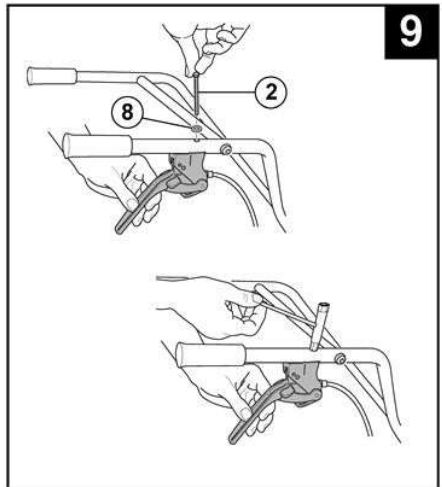
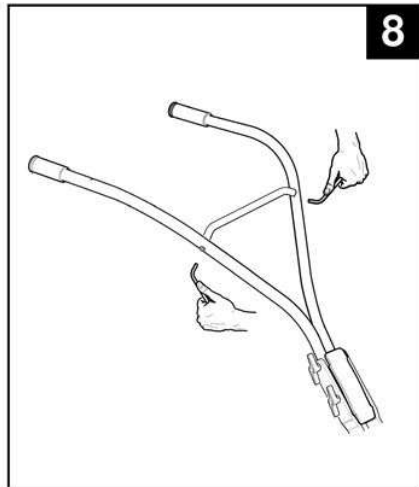
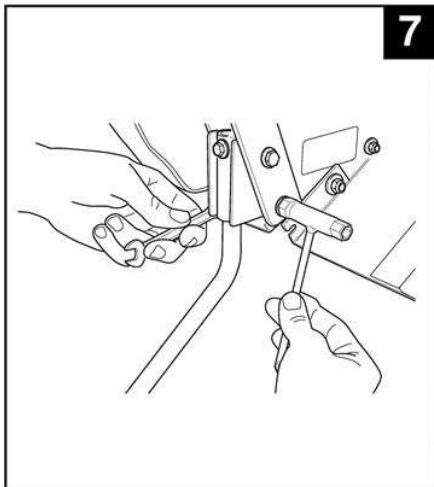
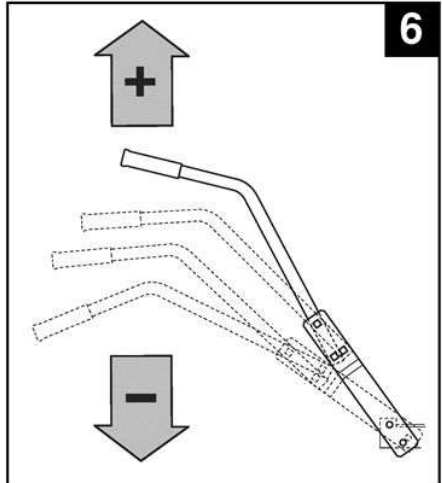
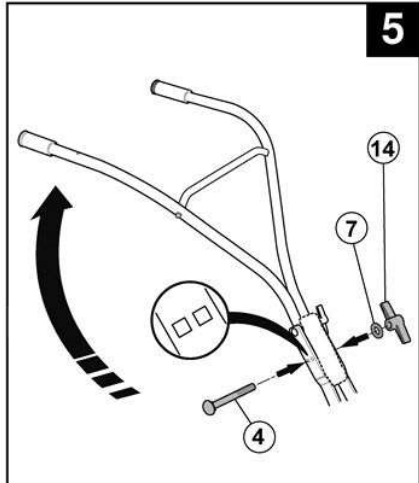
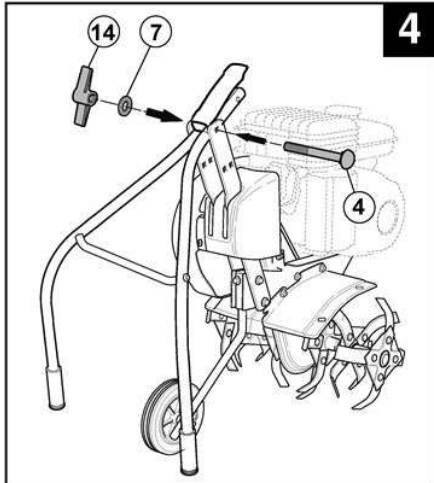
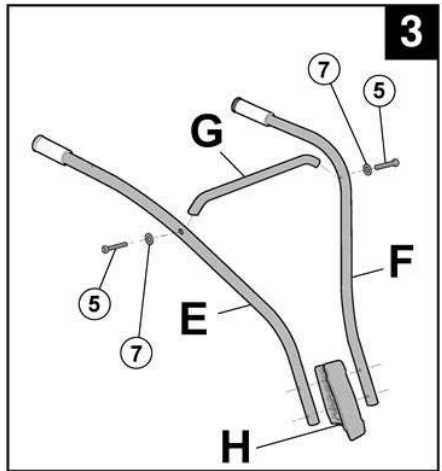
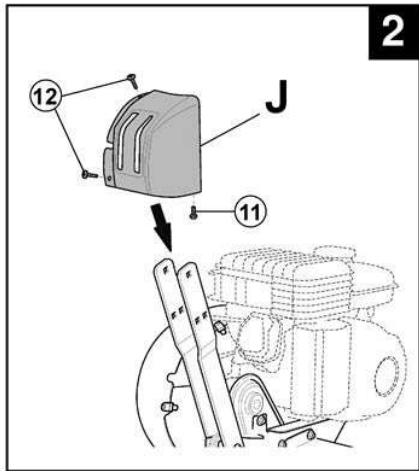
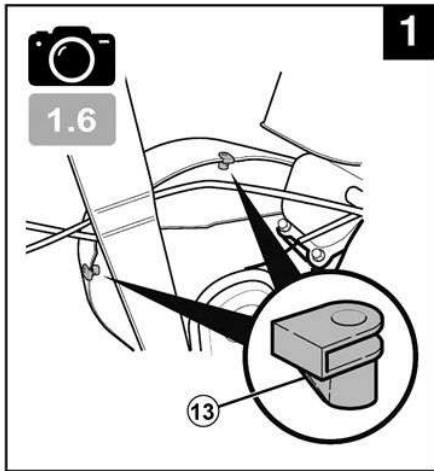


1.4



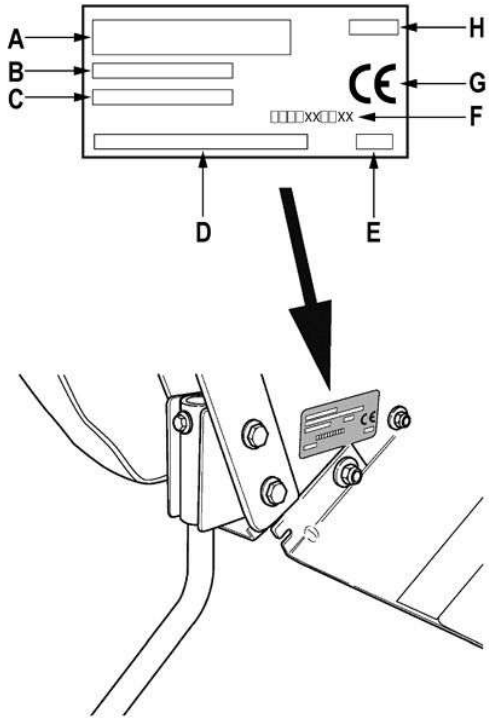
1.5



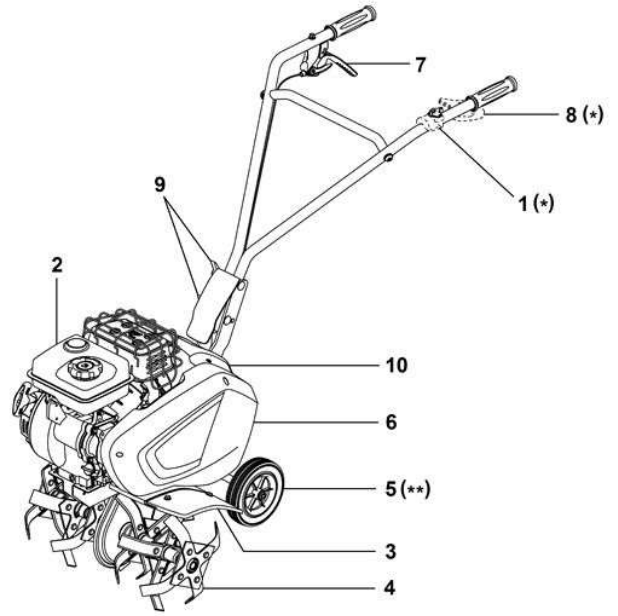


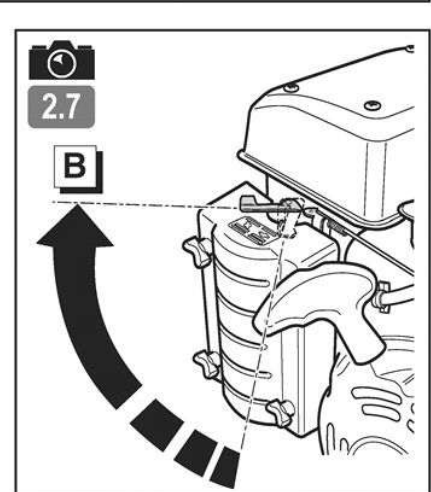
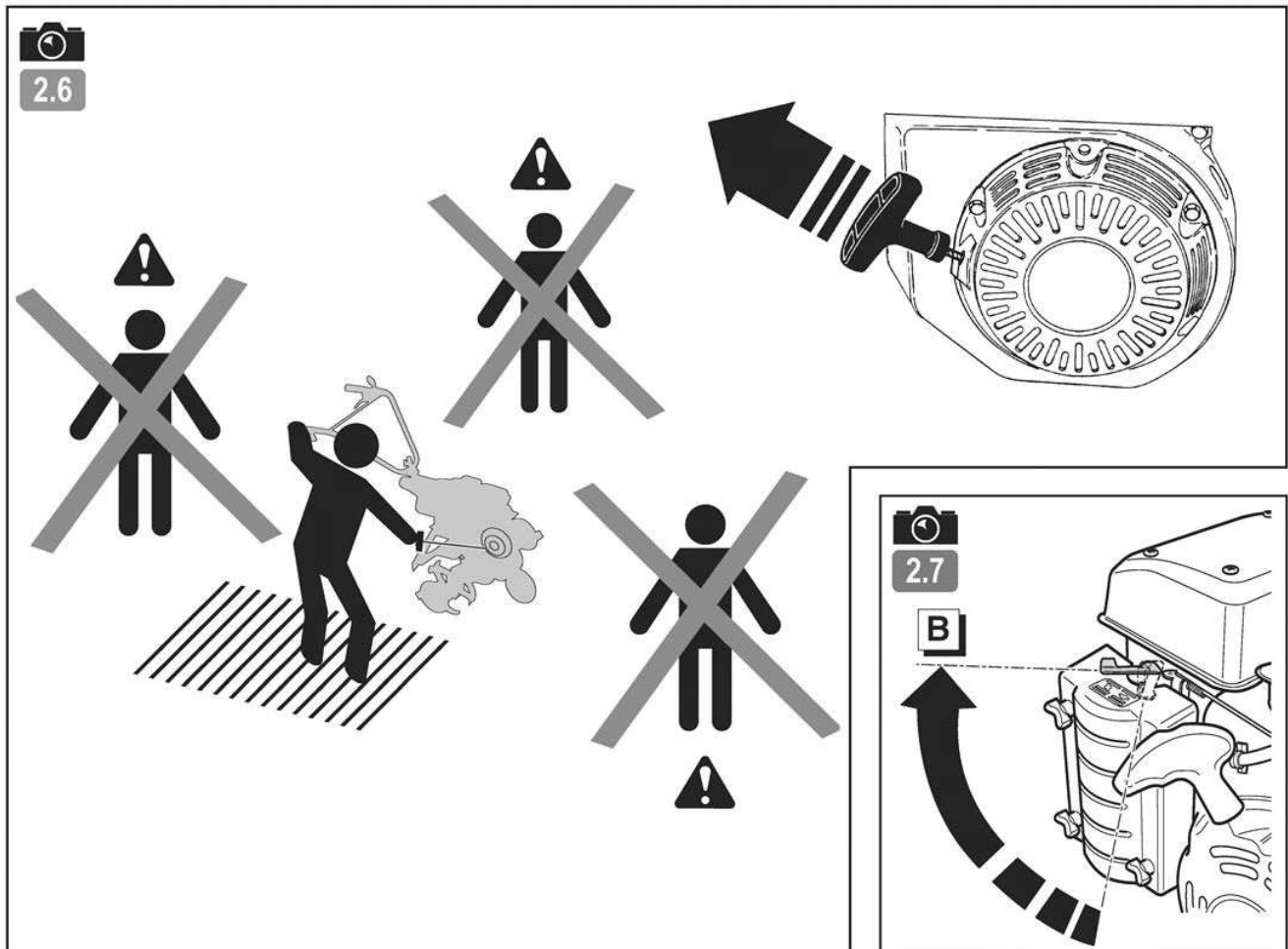
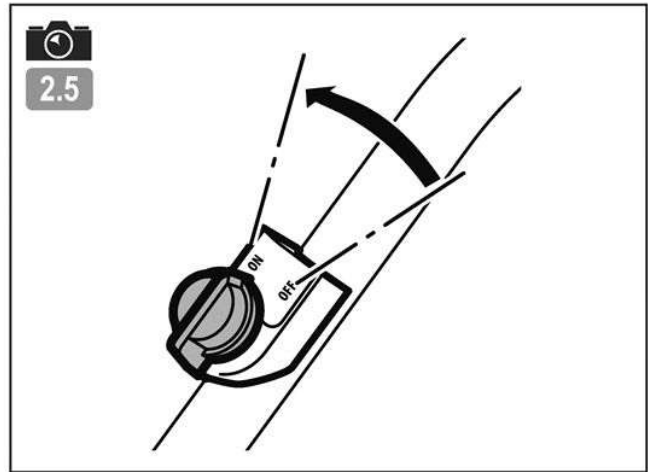
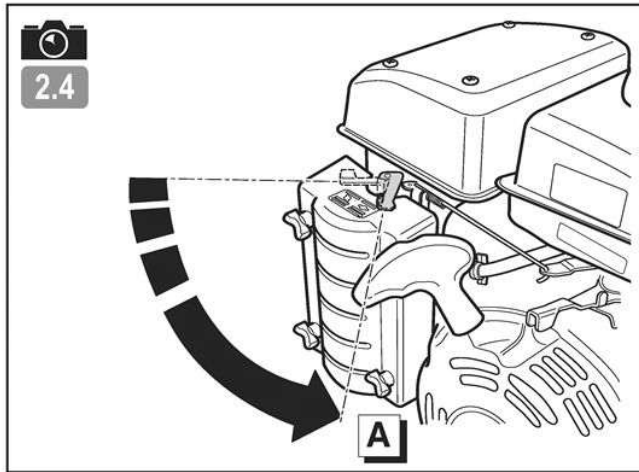
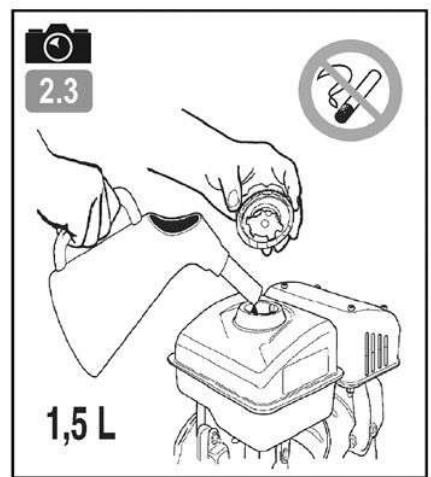
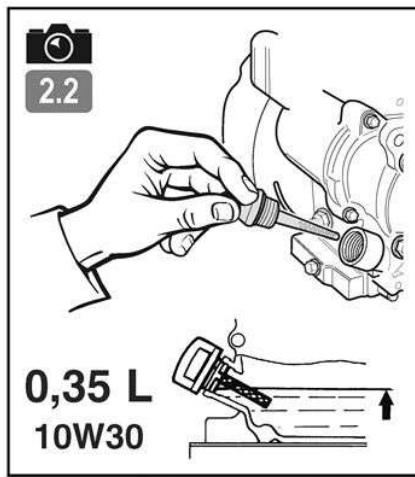
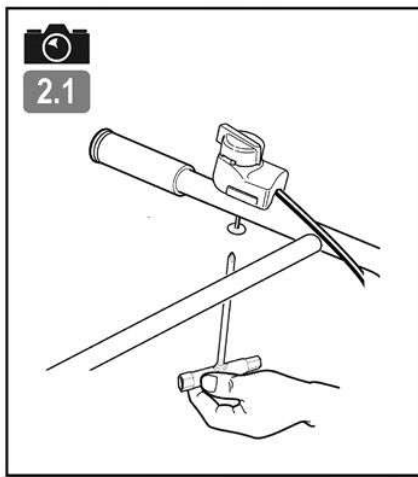


1.7



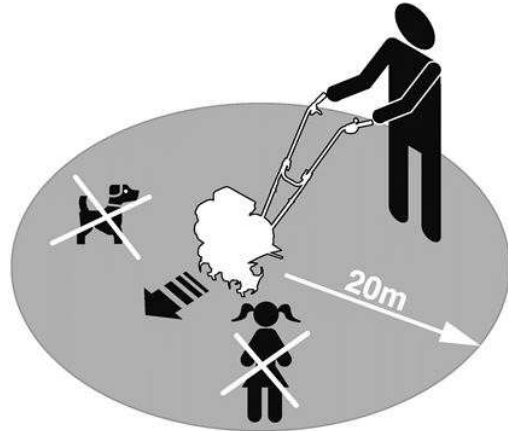
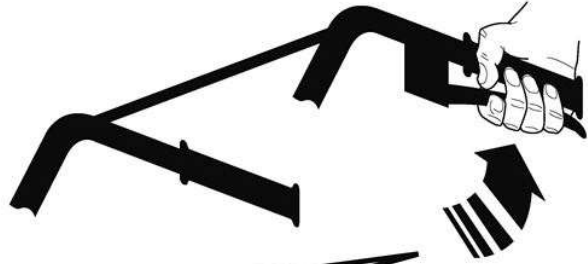
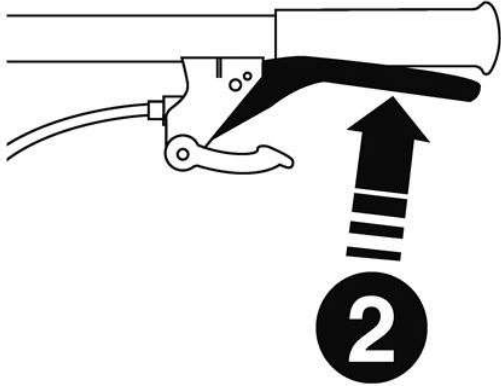
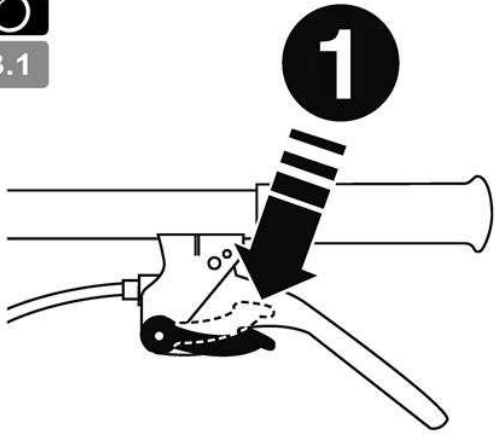
1.8







3.1



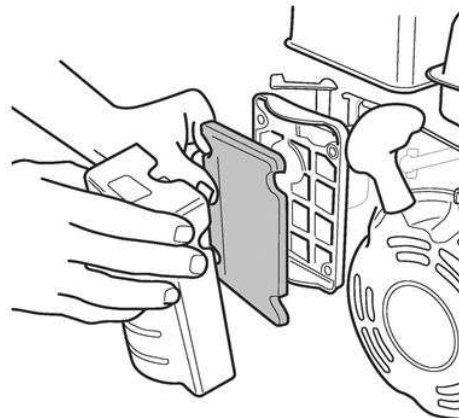
4.1



4.2

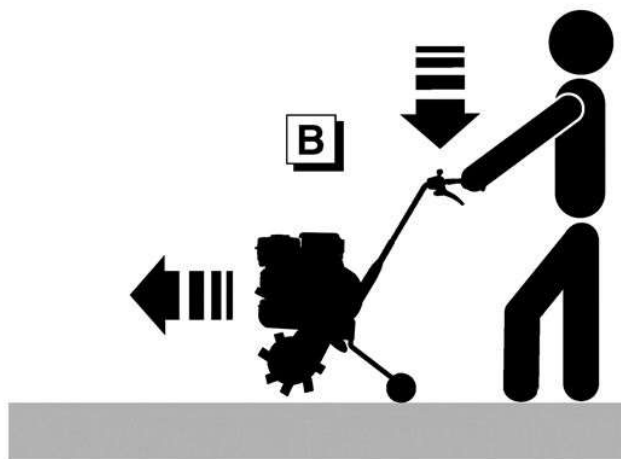
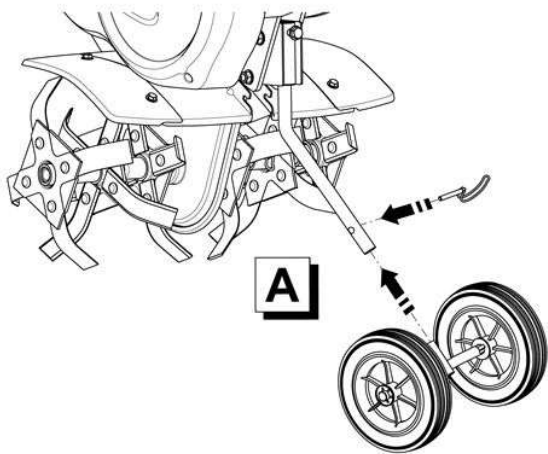
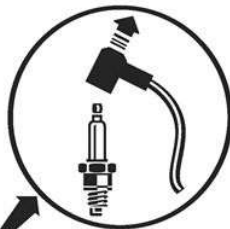


4.3





5.1



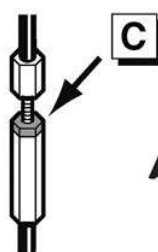
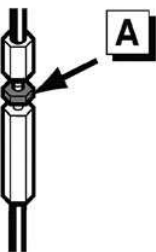
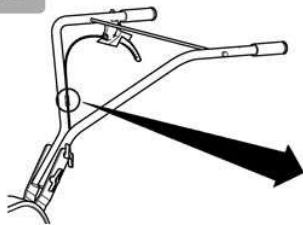
6.1



6.2



6.3



Prestare particolare attenzione alle indicazioni precedute dalle parole seguenti:



ATTENZIONE:
Segnala una forte probabilità di lesioni personali gravi o un pericolo mortale in caso di mancata osservanza delle istruzioni

PRECAUZIONE: segnala una possibilità di lesioni personali o deterioramento dell'apparecchiatura in caso di mancata osservanza delle istruzioni

NOTA: fornisce informazioni utili



Questo simbolo richiama alla prudenza durante determinate operazioni

In caso di problemi o per qualsiasi domanda relativa alla macchina, rivolgersi a un concessionario autorizzato



ATTENZIONE:
La macchina è ideata per garantire un servizio sicuro e affidabile in condizioni di utilizzo conformi alle istruzioni. Prima di utilizzare la macchina, leggere e comprendere il contenuto di questo manuale. In caso contrario, esiste il rischio di lesioni e di danni all'apparecchiatura

Formazione / Informazioni:

- Informarsi sull'utilizzo corretto e sui comandi prima di utilizzare la macchina.
- Imparare ad arrestare il motore rapidamente.
- La macchina deve essere sempre utilizzata conformemente alle raccomandazioni indicate nel manuale di istruzioni.
- Non dimenticare che l'utente è responsabile di incidenti o eventi pericolosi che potrebbero interessare altre persone o i loro beni. È responsabilità dell'utente valutare i rischi potenziali del terreno da lavorare e prendere tutte le precauzioni necessarie per garantire la sicurezza, in particolare su terreni in pendenza, accidentati, scivolosi o mobili.
- Evitare sempre che bambini o persone che non conoscono queste istruzioni utilizzino la macchina. Le normative locali possono stabilire un'età minima per l'utente.
- Non lavorare mai in presenza di persone, in particolare bambini, o animali in un raggio di 20 metri dalla macchina; l'utente deve restare obbligatoriamente ai comandi delle stegole.
- Non utilizzare la macchina dopo aver assunto farmaci o sostanze che potrebbero compromettere la capacità di riflesso e vigilanza.
- Su un terreno duro, prestare maggiore attenzione perché la macchina tenderà a essere molto meno stabile rispetto a un terreno coltivato.
- Durante il lavoro, indossare sempre calzature resistenti, antiscivolo e pantaloni lunghi e stretti. Non utilizzare la macchina a piedi scalzi o con i sandali. Si consiglia di indossare protezioni acustiche.
- Utilizzare la macchina per l'impiego per il quale è stata concepita, vale a dire la coltura del suolo. Qualsiasi altro utilizzo può rivelarsi pericoloso o comportare un deterioramento della macchina.

Preparazione:

- Ispezionare minuziosamente l'area sulla quale verrà utilizzata la macchina ed eliminare tutti gli oggetti che potrebbero essere lanciati dalla macchina (pietre, fili, vetro, oggetti di metallo...)
- Prima dell'uso, procedere sempre a un controllo visivo della macchina per accertarsi che gli attrezzi e i deflettori non siano usurati né

danneggiati. Sostituire i componenti usurati o danneggiati.

- Se la macchina è dotata di un pulsante di spegnimento motore, mantenere i cavi elettrici del comando di spegnimento in buono stato in modo da garantire che il motore si spenga.
- Verificare l'assenza di perdite di liquidi (benzina, olio...).
- Non utilizzare la macchina senza parafango o calotte protettive e accertarsi che tutti i dispositivi di fissaggio siano correttamente serrati.

Uso:

- Non trasportare persone sulla macchina
- Avviare il motore con cautela, rispettando le istruzioni del costruttore e tenendo i piedi lontani dagli attrezzi
- Spegnerne il motore quando la macchina è senza sorveglianza
- Procedere lentamente, non correre con la macchina.
- Tirare la macchina verso di sé o invertire il senso di marcia (se possibile) con molta cautela.
- Mantenere la distanza di sicurezza rispetto agli attrezzi rotanti, fornita dalla lunghezza del manubrio.
- Non posizionare le mani o i piedi vicino o sotto gli elementi in rotazione.
- In caso di:
 - Vibrazione anomala,
 - Blocco,
 - Problema di frizione,
 - Urto con un oggetto estraneo,
 - Deterioramento del cavo di spegnimento motore (secondo il modello),

spegnerne immediatamente il motore (se il cavo di arresto motore è tagliato, azionare il comando dello starette come descritto nel paragrafo "Avvio motore" per spegnere il motore), lasciare raffreddare la macchina, scollegare il cavo della candela, ispezionare la macchina e far eseguire le riparazioni necessarie da un riparatore convenzionato prima di qualsiasi nuovo utilizzo.

- Lavorare unicamente alla luce del giorno o con una luce artificiale di buona qualità.
- Non utilizzare la macchina su pendenze superiori a 10° (17%).
- Lavorare sulle pendenze in senso trasversale, mai in salita o in discesa.
- Sui terreni in pendenza procedere con cautela e cambiare direzione con la massima attenzione.
- L'uso di accessori diversi da quelli raccomandati può rendere pericolosa la macchina, e provocare danni alla macchina che non saranno coperti dalla garanzia.

Manutenzione / Stoccaggio / Smaltimento:

- Spegnerne il motore e scollegare la candela prima di ogni operazione di pulizia, di controllo, di cambio degli attrezzi, di regolazione o di manutenzione della macchina.
- Spegnerne il motore, scollegare la candela e sostituire gli attrezzi utilizzando guanti spessi.
- Lasciare serrati tutti i dati e le viti per garantire condizioni di utilizzo sicure.
- Per ridurre il rischio d'incendio, accertarsi che il motore, il silenziatore e la zona di stoccaggio della benzina siano privi di vegetali, grasso in eccesso o qualsiasi altro materiale infiammabile.
- Far sostituire il silenziatore di scappamento
- Non riparare i componenti. Far sostituire i componenti con pezzi originali.
- Sostituire gli attrezzi con lotti completi per mantenere l'equilibrio.
- Per motivi di sicurezza non modificare le caratteristiche della macchina. Non modificare i valori di regolazione della velocità del motore e non utilizzare il motore a una velocità eccessiva.

Una manutenzione regolare è fondamentale per la sicurezza e il mantenimento del livello di prestazioni.

- Lasciar raffreddare il motore prima di riporre la macchina in un locale.
- Lo smaltimento dell'apparecchio deve essere realizzato conformemente alla regolamentazione vigente nel Paese di utilizzo.

Attenzione - Pericolo: La benzina è altamente infiammabile:

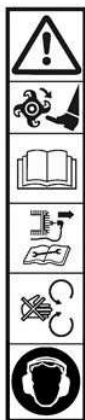
- Conservare il carburante in appositi recipienti. Fare il pieno esclusivamente all'aperto e non fumare durante tale operazione.
- Non rimuovere il tappo del serbatoio di benzina né aggiungere benzina mentre il motore è in funzione o quando è ancora caldo.
- In caso di versamento di benzina al suolo, non tentare di avviare il motore, ma allontanare la macchina da questa zona ed evitare di provocare combustioni fino a quando i vapori della benzina non si sono dissipati.
- Riporre la macchina in un luogo asciutto. Non riporre la macchina in un locale in cui i vapori della benzina potrebbero raggiungere una fiamma, una scintilla o una forte fonte di calore.
- Riposizionare correttamente i tappi del serbatoio e della tanica di benzina.
- Limitare la quantità di benzina presente nel serbatoio per ridurre al minimo gli schizzi.
- Non lasciare in funzione il motore in un ambiente confinato in cui possono accumularsi vapori di monossido di carbonio.
- Il monossido di carbonio può essere letale. Garantire una buona aerazione.

Spostamento / Movimentazione / Trasporto:

- Qualsiasi azione sulla macchina, eccetto la lavorazione del terreno, deve essere eseguita a motore spento e candela scollegata.
- Lo spostamento (fuori dal lavoro del terreno) deve essere realizzato utilizzando la ruota di trasporto come descritto nel paragrafo "spostamento".
- Movimentazione: per sollevare la macchina rispettare le istruzioni del § movimentazione. Il peso della macchina è indicato sulla targhetta del costruttore e in calce al presente manuale. Per operare in totale sicurezza, il metodo utilizzato per la movimentazione deve essere adeguato al peso della macchina e ad ogni situazione.
- Bloccare la macchina per garantire un trasporto in totale sicurezza.
- Il trasporto si effettua su un rimorchio, con il motore spento e il cavo della candela scollegato. È vietato adoperare un qualsiasi altro mezzo di trasporto.

DEFINIZIONE DEI PITTOGRAMMI

IT



ATTENZIONE
Pericolo

ATTENZIONE
Attrezzi rotanti

ATTENZIONE
Leggere il manuale di istruzioni

ATTENZIONE
Consultare il manuale d'uso e posare la candela prima di qualsiasi intervento

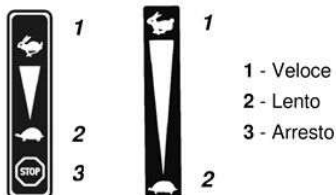
ATTENZIONE
Non utilizzare senza dispositivi di protezione (elementi rotanti)

Indossare cuffie antirumore

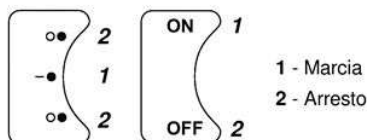


Potenza acustica garantita

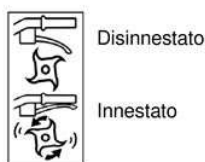
Comando acceleratore
(secondo la motorizzazione)



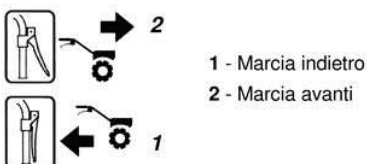
Isolamento del circuito
(secondo la motorizzazione)



Leva di innesto



Selezione della velocità di marcia
(opzionale)



Non toccare superfici calde



I gas di scarico sono pericolosi
Non utilizzare in un luogo non areato correttamente



Spegnere il motore prima di rifare il pieno



Pittogrammi presenti o assenti a seconda del modello della macchina


INFORMAZIONI TECNICHE


Modello macchina	TF120	Livello di pressione sonora al posto di guida	dB(A)	84
Peso	kg 27	Incertezza di misura	dB(A)	1
Modello motore	R100	Livello di potenza sonora misurata	dB(A)	92.05
Potenza netta*	KW 1.8	Incertezza di misura	dB(A)	0.25
per un regime motore di	iri/min 3600	Livello delle vibrazioni alle mani dell'operatore	m/s ²	3.2
Potenza nominale	KW 1.5	Incertezza di misura	m/s ²	2
Regime motore nominale	giri/min 3200			
Livello di potenza sonora garantita	dB(A) 93			

* La potenza del motore indicata in questo documento è una potenza netta ottenuta mediante test di un motore della serie secondo la norma SAE J 1349 a una data velocità di rotazione. La potenza di un altro motore della produzione può essere diversa dal valore qui indicato. La potenza reale di un motore installato su una macchina dipende da vari fattori come la velocità di rotazione, le condizioni di temperatura, di umidità, di pressione atmosferica, di manutenzione e altre.

NOTA: al fine di un miglioramento permanente, il costruttore precisa che l'intero manuale non è contrattuale e si riserva il diritto di modificare senza preavviso le specifiche delle proprie macchine

← Disimballaggio 1.1

 **ATTENZIONE:**
un montaggio inadeguato della motozappa può causare gravi ferite. Assicurarsi di seguire attentamente tutte le istruzioni

 **ATTENZIONE:**
prestare attenzione a non tranciare i cavi o a rigare la vernice della macchina tagliando i bordi della cassa

Rif.	Contenuto della cassa
A	Blocco motore
B	Cavalletto
C	Ruota di trasporto
D	Busta con istruzioni + viti
E	Manubrio destro
F	Manubrio sinistro
G	Distanziale manubrio
H	Rivestimento del braccio di sostegno
I	Copertura del manubrio (Secondo la versione)
J	Elementi di protezione

← Montaggio del cavalletto 1.2

← Togliere i punti di fissaggio dal fondo della cassa 1.3

← Montaggio della ruota di trasporto 1.4

← Montaggio degli elementi di protezione 1.5

← Montaggio del manubrio 1.6

← Piastrina di identificazione della macchina 1.7

- A – Nome e indirizzo del costruttore
- B – Tipo di macchina
- C – Numero di serie
- D – Potenza nominale
- E – Massa in kg
- F – Modello della macchina
- G – Identificativo CE
- H – Anno di produzione

← Descrizione degli elementi 1.8


- 1 - Contattore avvio/arresto *
- 2 - Motore
- 3 - Lamiera di protezione
- 4 - Attrezzi rotanti
- 5 - Ruota di trasporto **
- 6 - Copertura della cinghia
- 7 - Leva frizione
- 8 - Comando gas *
- 9 - Leva di regolazione manubrio
- 10 - Copertura del manubrio **


*secondo la motorizzazione


**secondo la versione

AVVIO DELLA MACCHINA

IT

 ← **Montaggio dell'isolamento del circuito sul manubrio**
2.1

 ← **Pieno d'olio e livello**
2.2

 ← **Pieno di benzina**
2.3 Super o senza piombo o SP95 E 10

 ← **Posizionare lo starter su A**
2.4

 ← **Isolamento del circuito**
2.5 Posizionare l'isolamento del circuito su: **ON** / - ●
(Secondo la motorizzazione)

 ← **Tirare la leva di avviamento**
2.6  Durante l'avvio della macchina, restare sempre nella zona di sicurezza


 ← **Posizionare lo starter su B**
2.7


USO


Questa macchina è destinata:


- Alla preparazione del terreno per le attività di piantatura
- Alla cura delle piantagioni e delle aiuole

Questa macchina non è destinata all'uso professionale

 ← **Marcia avanti**
3.1

 È imperativo rilasciare la frizione prima di usare l'invertitore di marcia

 Mantenere un'area di sicurezza di 20 m di raggio attorno alla macchina

 Dopo l'avvio, non far girare il motore a vuoto: iniziare il lavoro non appena possibile azionando il comando di innesto degli attrezzi

È inutile far riscaldare il motore: farlo girare a vuoto per più di 2 minuti senza innestare gli attrezzi può provocare danni gravi al sistema di innesto e alla cinghia

ARRESTO



Arresto attrezzi fresa



4.1

Rilasciare la maniglia della frizione



Arresto motore

4.2

Posizionare l'isolamento del circuito su: **OFF** /  
(Secondo la motorizzazione)

IT

CONTROLLI QUOTIDIANI

Prima di avviare il motore, verificare i punti seguenti:

- Assenza di bulloni e dadi svitati o rotti
- Assenza di perdite di benzina e olio motore
- Sicurezza dell'ambiente



Livello dell'olio motore pulito

2.2



Pulizia della cartuccia del filtro dell'aria e livello dell'olio (Secondo la motorizzazione)

4.3



Livello di benzina sufficiente

2.3



Non utilizzare solventi infiammabili per pulire l'elemento in espanso del filtro dell'aria

PROGRAMMA DI MANUTENZIONE (da far eseguire a un'officina autorizzata)

Primo mese o prime 20 ore		
• Cambiare l'olio motore	• Pulire il filtro dell'aria (1)	
Ogni 3 mesi o ogni 50 ore		
• Cambiare l'olio motore		
Ogni 6 mesi o ogni 100 ore		
• Pulire la vaschetta di decantazione	• Pulire il parascintille	• Pulire la candela di accensione
Tutti gli anni o ogni 300 ore		
• Sostituire la candela di accensione	• Controllare – regolare il minimo (2)	
• Pulire il serbatoio del carburante e il filtro del carburante	• Controllare – regolare il gioco delle valvole (2)	
Ogni 500 ore		
• Pulire la camera di combustione (2)		
Ogni 2 anni		
• Controllare il tubo del carburante (sostituirlo se necessario) (2)		
NOTA:		
(1) Pulire il filtro dell'aria più frequentemente in caso di utilizzo in ambienti polverosi		
(2) Queste operazioni devono essere affidate a un'officina autorizzata, a meno che l'utilizzatore non disponga degli strumenti necessari e non sia un meccanico qualificato		

SPOSTAMENTO E MOVIMENTAZIONE



← Spostamento

5.1



Spegnere il motore



Aspettare che il motore si raffreddi
(10 minuti)

A

Mettere la ruota in posizione di spostamento

B

Con l'ausilio del manubrio, sollevare le frese da terra e avanzare

IT

REGOLAZIONE DEL CAVO FRIZIONE



6.1

In posizione "innestato", quando la macchina avanza a scatti o quando le frese non girano, regolare il cavo frizione.



6.2

Arrestare la macchina e scollegare il cavo candela.



6.3

A

Allentare il dado del tendicavo della frizione.

B

Regolare il tenditore fino ad ottenere un gioco di 20 mm all'estremità della leva frizione.

C

Stringere di nuovo il dado.

Ricollegare il cavo candela.

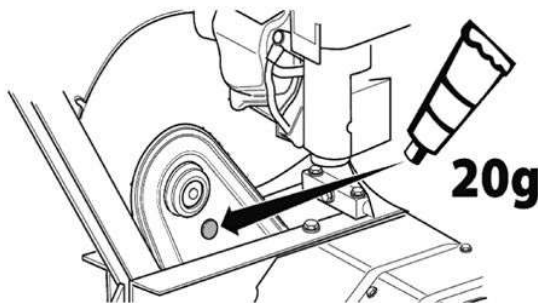
Avviare la macchina e provare di nuovo.

Qualora il problema non fosse risolto, contattare il rivenditore.

MANUTENZIONE PERIODICA (da far eseguire a un'officina autorizzata)

LUBRIFICAZIONE TRASMISSIONE

Periodo: 50 h al massimo o 1 anno prima dello svernamento



- 1- Togliere il tappo dalla parte superiore della trasmissione
- 2- Aggiungere 20 g di grasso al litio in tubetto
- 3- Rimettere il tappo
- 4- Far funzionare le frese per 30 secondi