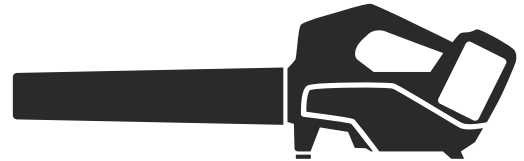




Husqvarna®



335iB



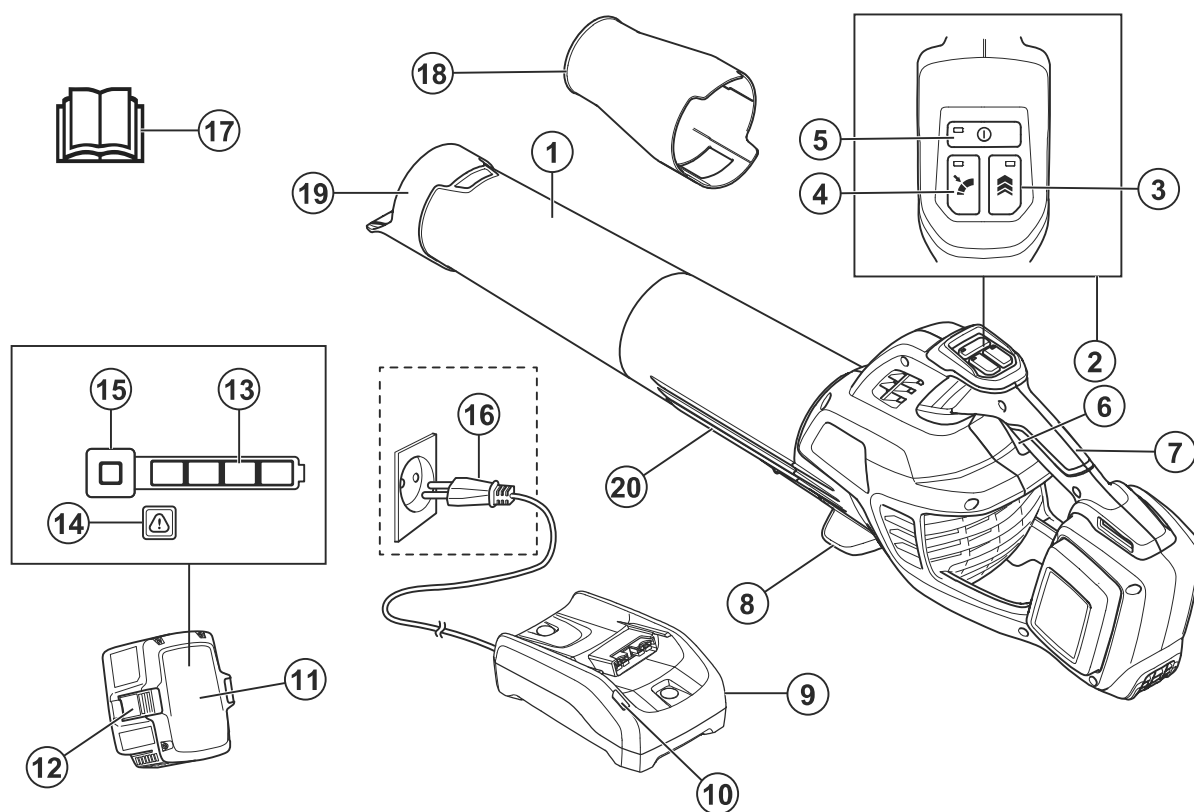
EN	Operator's manual	2-21
BG	Ръководство за експлоатация	22-44
BS	Korisnički priručnik	45-64
CS	Návod k použití	65-83
DA	Brugsanvisning	84-103
DE	Bedienungsanweisung	104-125
EL	Οδηγίες χρήσης	126-147
ES	Manual de usuario	148-168
ET	Kasutusjuhend	169-187
FI	Käyttöohje	188-206
FR	Manuel d'utilisation	207-228
HR	Priručnik za korištenje	229-247
HU	Használati utasítás	248-268
IT	Manuale dell'operatore	269-289
LT	Operatoriaus vadovas	290-309
LV	Lietošanas pamācība	310-329
NL	Gebbruiksaanwijzing	330-350
NO	Bruksanvisning	351-369
PL	Instrukcja obsługi	370-391
PT	Manual do utilizador	392-412
RO	Instrucțiuni de utilizare	413-433
RU	Руководство по эксплуатации	434-456
SK	Návod na obsluhu	457-476
SL	Navodila za uporabo	477-496
SR	Priručnik za rukovaoca	497-516
SV	Bruksanvisning	517-535
TR	Kullanım kılavuzu	536-554
UK	Посібник користувача	555-576

Sommaire

Introduction.....	207	Dépannage.....	223
Sécurité.....	209	Transport, entreposage et mise au rebut.....	224
Montage.....	218	Caractéristiques techniques.....	225
Utilisation.....	219	Déclaration de conformité.....	228
Entretien.....	222		

Introduction

Aperçu du produit



1. Tube inférieur
2. Clavier
3. Bouton Power Boost
4. Régulateur de vitesse : réglage du flux d'air optimal pour votre travail
5. Bouton d'alimentation
6. Gâchette de puissance
7. Poignée
8. Supports
9. Chargeur de batterie, inclus dans le kit uniquement
10. Témoin de puissance et d'avertissement
11. Batterie, incluse dans le kit uniquement
12. Bouton de libération de la batterie
13. Indicateur d'état de la batterie
14. Témoin d'avertissement (LED d'erreur)
15. Indicateur de batterie
16. Fiche d'alimentation
17. Manuel d'utilisation
18. Buse haute vitesse
19. Racloir
20. Tube supérieur

Description du produit

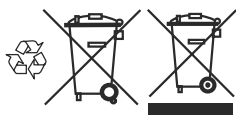
Husqvarna 335iB est un modèle de souffleur équipé d'un moteur électrique.

Nous travaillons continuellement au développement de nos produits et nous réservons le droit d'en modifier, entre autres, la conception et l'aspect sans préavis.

Utilisation prévue

Ce produit est conçu pour souffler les feuilles et autres débris présents sur les pelouses, allées, routes asphaltées et autres.

Symboles sur la batterie



Déposez ce produit dans une station de recyclage pour équipements électriques et électroniques.

Symboles concernant le produit



AVERTISSEMENT ! Risque de blessures graves, voire mortelles, pour l'opérateur ou d'autres personnes présentes. soyez prudent et utilisez le produit correctement.



Lisez attentivement et assimilez le manuel d'utilisation avant d'utiliser ce produit.



Utilisez une protection pour les yeux et les oreilles.



Utilisez des bottes de protection et des gants homologués. Portez des manches longues et un pantalon.



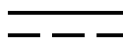
Attachez vos cheveux.



Ne portez pas de bijoux lorsque vous utilisez le produit.



L'opérateur du souffleur doit veiller à ce qu'aucune personne ou aucun animal ne se trouve à moins de 15 mètres. Lorsque plusieurs opérateurs partagent le même lieu de travail, la distance de sécurité doit être de 15 mètres au minimum. Le souffleur peut projeter violemment des objets pouvant ricocher. Ceci peut provoquer de graves blessures aux yeux si l'équipement de protection personnelle recommandé n'est pas utilisé.



Courant continu.

IPX4

Protection contre les éclaboussures d'eau.



Étiquette relative aux émissions sonores dans l'environnement selon la directive européenne 2000/14/CE, les directives et réglementations du Royaume-Uni et la législation de la Nouvelle-Galles du Sud « Protection of the Environment Operations (Noise Control) Regulation 2017 ». Le niveau de puissance sonore garanti du produit est spécifié dans la section *Caractéristiques techniques à la page 225* et sur l'étiquette.



Ce produit est conforme aux directives CE en vigueur.



Le produit est conforme aux directives australiennes et néo-zélandaises en matière de compatibilité électromagnétique.

yywwxxxxx

La plaque signalétique ou l'impression au laser indiquent le numéro de série. **yy** désigne l'année de production et **ww** la semaine de production.

Remarque: Les autres symboles/autocollants présents sur le produit concernent des exigences

de certification spécifiques à certaines zones commerciales.

Symboles figurant sur le chargeur de batterie



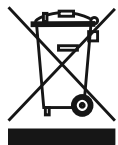
Soyez prudent et utilisez le produit correctement. Ce produit peut causer des blessures graves, voire mortelles, à l'opérateur ou à d'autres personnes.



Lisez attentivement le manuel d'utilisation et assurez-vous de bien comprendre les instructions avant utilisation.



Le produit est conforme aux directives CE en vigueur.



Le produit ou son emballage ne font pas partie des ordures ménagères. Déposez-le dans un site de recyclage approprié pour équipements électriques et électroniques.



Utilisez et stockez le chargeur de batterie en intérieur uniquement.

Remarque: les autres symboles/autocollants présents sur le chargeur de batterie concernent des exigences de certification spécifiques à certaines zones commerciales.

Assistance client

Pour obtenir des informations et une assistance client, contactez-nous via notre site Web : www.husqvarna.com.

Fabricant

Husqvarna AB

SE-561 82 Huskvarna, Sweden

Endommagement du produit

Nous ne sommes pas responsables des dommages subis par le produit si :

- le produit n'est pas correctement réparé ;
- le produit est réparé avec des pièces qui ne proviennent pas du fabricant ou qui ne sont pas homologuées par le fabricant ;
- le produit est équipé d'un accessoire qui ne provient pas du fabricant ou qui n'est pas homologué par le fabricant ;
- le produit n'est pas réparé par un centre d'entretien agréé ou par une autorité homologuée.

Sécurité

Définitions de sécurité

Des avertissements, des recommandations et des remarques sont utilisés pour souligner des parties spécialement importantes du manuel.



AVERTISSEMENT:

Symbole utilisé en cas de risque de blessures ou de mort pour l'opérateur ou les personnes à proximité si les instructions du manuel ne sont pas respectées.



REMARQUE:

Symbole utilisé en cas de risque de

dommages pour le produit, d'autres matériaux ou les environs si les instructions du manuel ne sont pas respectées.

Remarque: Symbole utilisé pour donner des informations supplémentaires pour une situation donnée.

Avertissements généraux relatifs à la sécurité de la machine



AVERTISSEMENT: Prenez connaissance de l'ensemble des avertissements, consignes, illustrations et spécifications relatifs à la sécurité fournis avec cette machine. *Le non-*

respect des consignes énumérées ci-dessous peut être à l'origine d'un choc électrique, d'un incendie et/ou de blessures graves.

Remarque: Conservez tous les avertissements et toutes les instructions pour consultation ultérieure. *Le terme « machine » utilisé dans les avertissements se rapporte à votre machine sur secteur (filaire) ou à votre machine alimentée par batterie (sans fil).*

Sécurité dans la zone de travail

- **Maintenez une zone de travail propre et bien éclairée.** *Les espaces encombrés ou sombres exposent à des accidents.*
- **N'utilisez pas la machine dans un environnement explosif, dans lequel se trouvent des liquides inflammables, des gaz ou des poussières.** *Les machines créent des étincelles qui peuvent provoquer l'inflammation de la poussière ou des vapeurs.*
- **Maintenez les enfants et autres personnes à distance pendant le fonctionnement de la machine.** *Les distractions peuvent être la cause d'une perte de contrôle de la machine.*

Sécurité électrique

- **La fiche de la machine doit être adaptée à la prise de courant. N'apportez jamais de modifications à la fiche. N'utilisez pas de fiches adaptatrices avec des machines mises à la terre.** *Des fiches non modifiées et des prises compatibles réduiront le risque d'électrocution.*
- **Évitez tout contact physique avec les surfaces mises à la terre telles que les tuyaux, les radiateurs, les cuisinières et les réfrigérateurs.** *Le risque d'électrocution est plus important si le corps est relié à la terre.*
- **N'exposez pas les machines à la pluie ou à l'humidité.** *La pénétration d'eau à l'intérieur de la machine augmente le risque de choc électrique.*
- **Ne malmenez pas le cordon. N'utilisez jamais le cordon d'alimentation pour porter, tirer ou débrancher la machine. Maintenez le cordon d'alimentation à l'écart de la chaleur, de l'huile, de bords tranchants ou de pièces en mouvement.** *Les cordons endommagés ou emmêlés augmentent le risque d'électrocution.*

- **Lors du fonctionnement de la machine en extérieur, utilisez une rallonge appropriée pour une utilisation extérieure.** *L'utilisation d'une rallonge prévue pour un usage en extérieur réduit le risque d'électrocution.*
- **Si la machine doit être mise sous tension dans un endroit humide, utilisez une alimentation protégée par un disjoncteur de fuite à la terre (DDFT).** *L'utilisation d'un DDFT réduit le risque de choc électrique.*

Sécurité du personnel

- **Soyez attentif, restez concentré sur le travail en cours et utilisez la machine de manière raisonnable. N'utilisez pas la machine si vous êtes fatigué ou sous l'influence de drogues, d'alcool ou de médicaments.** *Il suffit d'un moment d'inattention pendant le fonctionnement de la machine pour se blesser gravement.*
- **Utilisez un équipement de protection individuel. Travaillez toujours avec des protections pour les yeux.** *Les équipements de protection tels que les masques anti-poussière, les chaussures de sécurité antidérapantes, le casque ou les protège-oreilles utilisés dans les conditions qui conviennent réduisent les blessures corporelles.*
- **Évitez tout démarrage intempestif. Assurez-vous que l'interrupteur est en position d'arrêt avant de brancher l'alimentation électrique et/ou le bloc de batteries, de saisir la machine ou de la transporter.** *Il est dangereux de porter la machine en conservant le doigt sur l'interrupteur ou de brancher la machine à l'alimentation électrique alors que l'interrupteur est en position marche.*
- **Retirez tout outil de réglage ou clé avant d'allumer la machine.** *Un outil ou une clé relié à une pièce rotative de la machine peut causer des blessures.*
- **Ne vous penchez pas trop loin. Restez toujours en équilibre et sur vos appuis.** *Cela permet de mieux contrôler la machine dans des situations inattendues.*
- **Habillez-vous correctement. Ne portez ni vêtements amples ni bijoux. Maintenez les cheveux, les vêtements et les gants de jardin hors de portée des pièces de l'outil en mouvement.** *Les vêtements amples, les bijoux et les cheveux longs peuvent être happés dans les pièces mobiles.*

- Si des dispositifs sont fournis pour raccorder des systèmes de collecte de la poussière et d'aspirateur industriel, vérifiez qu'ils sont correctement branchés et utilisés. *L'utilisation de systèmes d'aspirateurs peut réduire les risques associés à la poussière.*
- La connaissance des outils, acquise par l'usage fréquent de ces derniers, ne doit pas vous dispenser d'être prudent et d'appliquer les principes de sécurité. *Une manipulation inattentive peut entraîner de graves blessures en une fraction de seconde.*
- Les émissions de vibrations durant l'utilisation de la machine peuvent différer de la valeur totale déclarée en fonction de la manière dont la machine est utilisée. En vue de se protéger, les opérateurs devraient établir des mesures de sécurité basées sur une estimation de leur exposition dans les conditions d'utilisation réelles (en tenant compte de toutes les phases du cycle opératoire, par exemple, lorsque la machine est éteinte et lorsqu'elle fonctionne en mode ralenti).

Utilisation et entretien de la machine

- **Ne forcez pas en utilisant la machine.** Utilisez la machine adaptée à votre travail. *La machine appropriée permettra de mieux réaliser la tâche, de manière plus sûre, au régime prévu.*
- **N'utilisez pas la machine si l'interrupteur ne permet pas la mise sous tension et l'arrêt.** *Toute machine qui ne peut pas être contrôlée par son interrupteur est dangereuse et doit être réparée.*
- **Débranchez la fiche de la prise et/ou retirez la batterie, si celle-ci est amovible, avant de procéder aux réglages, de changer d'accessoires ou de ranger la machine.** *De telles mesures préventives réduisent le risque de démarrage accidentel de la machine.*
- **Lorsqu'elle n'est pas utilisée, rangez la machine hors de portée des enfants. N'autorisez pas des personnes qui n'ont pas lu ces instructions et ne sont pas familières avec l'utilisation de la machine à se servir de celle-ci.** *Les machines sont dangereuses entre les mains de personnes inexpérimentées.*
- **Entretenez les machines et les accessoires.** Vérifiez que les pièces mobiles sont correctement alignées et ne coincent pas, qu'aucune pièce n'est cassée, et contrôlez

l'absence de toute autre situation susceptible d'altérer le fonctionnement de la machine. En cas de dommages, faites réparer la machine avant de l'utiliser. *De nombreux accidents résultent d'un mauvais entretien des machines.*

- **Maintenez les machines de coupe aiguisées et propres.** *Des machines de coupe correctement entretenues, avec des bords tranchants aiguisés, sont moins susceptibles de se coincer et sont plus faciles à contrôler.*
- **Utilisez la machine, les accessoires et les outils insérables, etc. conformément à ces instructions, en tenant compte des conditions de travail et de la tâche à réaliser.** *L'utilisation de la machine pour des applications différentes de celles pour lesquelles elle a été conçue peut être la cause d'une situation dangereuse.*
- **Les poignées et les surfaces de maintien doivent toujours être propres, sèches et sans traces d'huile ni de graisse.** *Les poignées et les surfaces de maintien glissantes ne permettent pas une manipulation et un contrôle sûrs de l'outil dans des situations inattendues.*

Utilisation et entretien d'un outil à batterie

- **Ne rechargez la machine qu'avec le chargeur indiqué par le fabricant.** *Un chargeur convenant à un type de bloc de batteries particulier peut entraîner un risque d'incendie s'il est utilisé avec un autre bloc.*
- **Utilisez uniquement les batteries prévues à cet effet dans les machines.** *L'utilisation d'une autre batterie peut entraîner un risque de blessure et d'incendie.*
- **Lorsque la batterie n'est pas utilisée, maintenez-la à distance d'objets métalliques, tels que des trombones, pièces de monnaie, clés, clous, vis, ou autres petits objets en métal risquant de relier une borne à l'autre.** *Court-circuiter les bornes de batterie entraîne un risque de brûlures et d'incendie.*
- **En cas d'utilisation abusive, du liquide peut s'échapper de la batterie ; évitez tout contact.** En cas de contact accidentel, rincez à l'eau. En cas de contact avec les yeux, consultez un médecin. *Le liquide échappé de la batterie peut causer irritations et brûlures.*
- **N'utilisez pas une batterie ou un outil endommagé ou altéré.** *Les batteries endommagées ou altérées peuvent présenter*

un comportement imprévisible pouvant provoquer un incendie, une explosion ou un risque de blessure.

- **N'exposez pas une batterie ou un outil au feu ou à des températures trop élevées.** *L'exposition au feu ou à des températures supérieures à 130 °C (265 °F) peut provoquer une explosion.*
- **Respectez toutes les instructions de charge et ne chargez pas la batterie ou l'outil en dehors de la plage de température spécifiée dans les instructions.** *Ne pas charger la batterie correctement ou la charger à des températures comprises en dehors de la plage spécifiée peut endommager la batterie et augmenter le risque d'incendie.*

Entretien

- **Confiez la réparation de votre machine à du personnel spécialisé et qualifié qui utilisera uniquement des pièces de rechange d'origine.** *Cela garantit le maintien de la sécurité de la machine.*
- **N'entretenez jamais des batteries endommagées.** *L'entretien des batteries doit être effectué uniquement par le fabricant ou des fournisseurs de services agréés.*

Avertissements de sécurité relatifs au souffleur de feuilles

- **N'utilisez pas le souffleur de feuilles par mauvais temps, en particulier lorsqu'il y a un risque de foudre.** *Cela permet de réduire le risque d'être frappé par la foudre.*
- **Portez toujours des protections pour les yeux et un casque anti-bruit.** *Un équipement de protection adéquat réduira le risque de blessure.*
- **Lors de l'utilisation du souffleur de feuilles, portez toujours des chaussures de protection antidérapantes. N'utilisez pas le souffleur de feuilles si vous êtes pieds nus ou si vous portez des sandales.** *Vous réduisez ainsi le risque de blessures au niveau des pieds.*
- **Ne portez pas de vêtements amples ou d'accessoires tels que des écharpes, des chaînes, des cravates, etc., qui pourraient être aspirés dans les entrées d'air. Si vous avez des cheveux longs, attachez-les ou couvrez-les pour éviter qu'ils ne soient aspirés par les entrées d'air. Si l'un de ces éléments est aspiré par les entrées d'air, cela peut augmenter le risque de blessure.**

- **Maintenez les autres personnes présentes à l'écart pendant l'utilisation du souffleur de feuilles.** *Les débris projetés peuvent augmenter le risque de blessures.*
- **Ne dirigez jamais la buse du souffleur de feuilles vers des personnes, des animaux ou vers les fenêtres.** **Soyez particulièrement prudent lorsque vous soufflez des débris à proximité d'éléments fixes, tels que des arbres, des véhicules et des murs, qui peuvent faire rebondir les débris.** *Les objets projetés peuvent endommager les biens et augmenter le risque de blessures.*
- **N'utilisez pas le souffleur de feuilles pour souffler des objets brûlants ou incandescents, comme des cigarettes, des allumettes ou des cendres chaudes.** *Ces sources d'inflammation peuvent augmenter le risque d'incendie.*
- **Ne touchez pas le ventilateur lorsque celui-ci est en mouvement.** **Arrêtez le souffleur de feuilles et attendez que le ventilateur s'arrête avant de retirer toute pièce pouvant donner accès au ventilateur.** *Vous réduisez ainsi le risque de blessures dues aux pièces mobiles.*
- **Lors du retrait des débris végétaux coincés ou de l'entretien du souffleur de feuilles, assurez-vous que l'interrupteur d'alimentation est en position d'arrêt.** *Un démarrage inattendu de la machine lorsque vous dégagez les débris végétaux coincés ou que vous procédez à l'entretien peut entraîner de graves blessures.*

Instructions générales de sécurité



AVERTISSEMENT:

Lisez les instructions qui suivent avant d'utiliser le produit.

- Un produit utilisé de manière imprudente ou inadéquate peut devenir un outil dangereux, pouvant causer des blessures graves voire mortelles à l'utilisateur et aux autres personnes présentes. Lisez attentivement et assimilez bien le contenu de ce manuel d'utilisation.
- Ne modifiez jamais le produit sans l'autorisation du fabricant. N'utilisez jamais un produit qui a été modifié au point de ne plus être conforme au modèle original et utilisez toujours des accessoires d'origine. Des modifications non autorisées et l'emploi

d'accessoires non homologués peuvent provoquer des accidents graves, voire mortels, à l'utilisateur ou d'autres personnes. Il est possible que votre garantie ne couvre pas les responsabilités ou dommages associés à l'utilisation d'accessoires ou de pièces de rechange non autorisés.

- Ce produit génère un champ électromagnétique durant son fonctionnement. Ce champ peut dans certaines circonstances perturber le fonctionnement d'implants médicaux actifs ou passifs. Pour réduire le risque de blessures graves ou mortelles, les personnes portant des implants médicaux doivent consulter leur médecin et le fabricant de leur implant avant d'utiliser cet appareil.
- Retirez la batterie du produit avant la charge.

Instructions de sécurité pour le fonctionnement

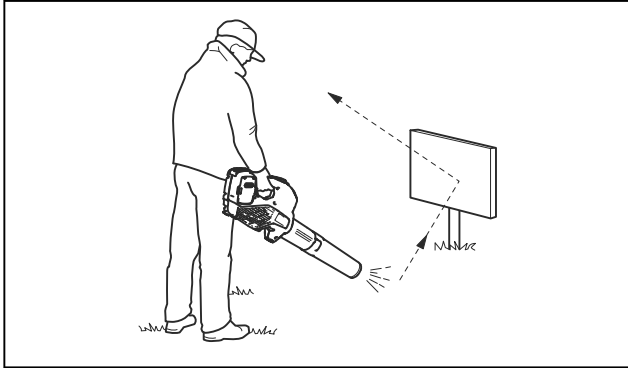


AVERTISSEMENT: lisez les instructions qui suivent avant d'utiliser le produit.

- En cas de doute concernant la marche à suivre, consultez un expert. Adressez-vous à votre revendeur ou à votre atelier d'entretien. Évitez les tâches pour lesquelles vous ne vous sentez pas suffisamment qualifié.
- N'utilisez jamais le produit par mauvais temps, par exemple en cas de brouillard, de pluie, de vent violent, de froid intense, etc.
- Ne laissez pas des enfants utiliser le produit ou s'en approcher. Dans la mesure où le produit est facile à démarrer, il est possible que des enfants arrivent à le mettre en route lorsque vous les quittez des yeux. Ceci peut entraîner un risque de graves blessures corporelles. Retirez la batterie lorsque vous n'êtes pas en mesure de surveiller le produit de près.
- Assurez-vous qu'aucune personne ou aucun animal ne se trouve à moins de 15 m (50 pi) de votre zone de travail. Lorsque plusieurs opérateurs travaillent dans une même zone, il convient d'observer une distance de sécurité d'au moins 15 mètres. Dans le cas contraire, il existe un risque de blessures graves. Arrêtez immédiatement le produit si une personne s'approche. Ne tournez jamais sur vous-même avec le produit sans vous assurer d'abord que personne ne se trouve dans la zone de sécurité.
- Assurez-vous de pouvoir vous tenir debout et vous déplacer en toute sécurité. Repérez les éventuels obstacles (racines, pierres, branches, fossés, etc.) en cas de déplacement soudain. Observez la plus grande prudence lorsque vous travaillez sur des terrains en pente.
- Soyez bien en équilibre, les pieds d'aplomb, à tout moment. Ne vous penchez pas trop loin.
- Soyez toujours attentif aux signaux d'avertissement ou aux cris lorsque vous portez des protège-oreilles. Enlevez toujours vos protège-oreilles dès que le produit s'arrête.
- Respectez le voisinage en évitant d'utiliser le produit à des heures indues, par exemple tard le soir ou tôt le matin. Respectez les réglementations et ordonnances en vigueur.
- Utilisez le produit au flux d'air le plus faible. L'utilisation du flux d'air maximal est rarement nécessaire et de nombreux travaux peuvent être effectués à demi-régime. L'utilisation d'un flux d'air plus faible limite les nuisances sonores et la production de poussière. Cela permet également de contrôler plus facilement les déchets à rassembler/déplacer.
- Utilisez un râteau ou un balai pour dégager les déchets enfouis dans le sol.
- Maintenez l'embout du tube de soufflage le plus près possible du sol.
- Restez attentif à votre environnement. Dirigez le produit loin des personnes, des animaux, des aires de jeux, des voitures, etc.
- Réduisez la durée de soufflage en humidifiant légèrement les zones poussiéreuses ou en utilisant un pulvérisateur.
- Tenez compte de la direction du vent. Le travail est plus facile s'il est effectué dans la direction du vent.
- Arrêtez le produit et retirez la batterie si le produit se met à vibrer de façon anormale.
- L'utilisation du souffleur pour déplacer des monticules importants de déchets prend beaucoup de temps tout en étant inutilement bruyante.
- Nettoyez une fois le travail terminé. Assurez-vous que des déchets n'ont pas été

accidentellement projetés dans un jardin voisin.

- Ne courez pas avec le produit.
- Le puissant jet d'air peut déplacer des objets à une telle vitesse qu'ils peuvent, en cas de ricochet, causer de graves blessures aux yeux.



- Ne dirigez jamais le flux d'air vers des personnes ou des animaux.
- Arrêtez le moteur avant d'installer ou de retirer les accessoires ou d'autres composants.
- Maintenez toutes les parties de votre corps à distance des surfaces chaudes.
- Ne posez jamais le produit au sol lorsqu'il est en marche, sauf si vous pouvez le surveiller.
- Le souffleur ne doit pas être utilisé sur des échelles ou des échafaudages.



- N'utilisez pas le produit s'il n'est pas possible d'appeler au secours en cas d'accident.
- Attention aux objets projetés. Des cailloux, débris et autres peuvent être projetés dans les yeux et causer des blessures très graves, voire la cécité.
- Renforcez la sécurité par l'utilisation d'un disjoncteur différentiel de fuite à la terre (RCD). Un disjoncteur différentiel de fuite à la terre permet de protéger les opérateurs en cas de défaut électrique.
- Ce produit est reconnu pour ses faibles vibrations. Une exposition excessive aux

vibrations peut entraîner des troubles circulatoires ou nerveux chez les personnes sujettes à des troubles cardio-vasculaires. Consultez un médecin en cas de symptômes liés à une exposition excessive aux vibrations. Voici les symptômes possibles : engourdissement, perte de sensibilité, chatouillements, picotements, douleur, faiblesse musculaire, décoloration ou modification épidermique. Ces symptômes affectent généralement les doigts, les mains ou les poignets.

- Utilisez le produit uniquement pour les travaux auxquels il est destiné.
- Il est impossible de prévoir toutes les situations que vous pouvez rencontrer. Soyez toujours prudent et utilisez votre bon sens. Évitez les situations que vous n'êtes pas sûr de maîtriser. Si, après avoir lu ces instructions, vous n'êtes toujours pas sûr de la procédure à suivre, demandez conseil à un expert avant de poursuivre.

Équipement de protection individuel

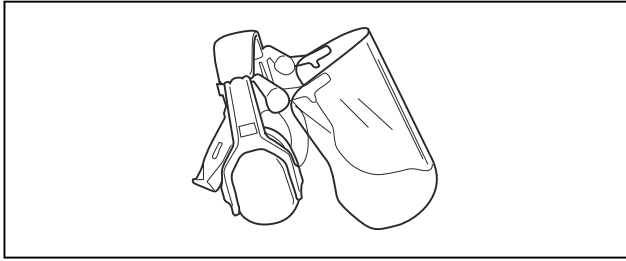


AVERTISSEMENT:

Lisez les instructions qui suivent avant d'utiliser le produit.

- Portez toujours un équipement de protection individuel homologué lorsque vous utilisez le produit. L'équipement de protection individuel ne protège pas complètement des blessures, mais il diminue la gravité des blessures en cas d'accident. Faites appel à votre revendeur pour vous aider à sélectionner l'équipement adéquat.
- Une exposition prolongée au bruit risque de causer des lésions auditives. En règle générale, les produits alimentés par batterie sont relativement silencieux, mais peuvent s'avérer dangereux si le bruit s'accompagne d'une utilisation prolongée. Husqvarna recommande aux utilisateurs de porter des protège-oreilles lorsque le temps d'utilisation total est supérieur à une journée.

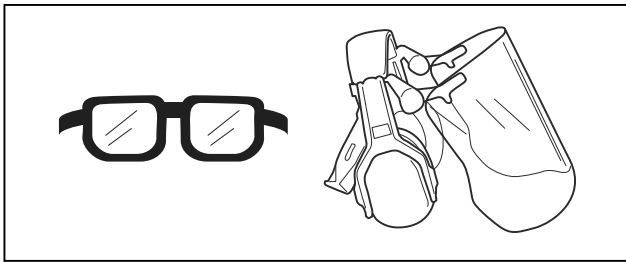
Les utilisateurs réguliers doivent contrôler fréquemment leur audition.



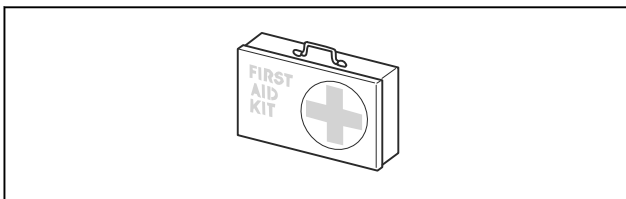
AVERTISSEMENT:

Les protège-oreilles limitent la capacité à entendre les sons et les signaux d'avertissement.

- Utilisez des protections pour les yeux homologuées. L'usage d'une visière doit toujours s'accompagner du port de lunettes de protection homologuées. Les lunettes de protection doivent être conformes aux normes ANSI Z87.1 (États-Unis) ou EN 166 (pays de l'UE).



- Portez des vêtements fabriqués dans un matériau résistant. Portez toujours des pantalons longs, épais et des manches longues. Ne portez pas de vêtements amples qui risqueraient de se prendre dans les brindilles et les branches. Ne portez pas de bijoux, de shorts, de sandales et ne marchez pas pieds nus. Attachez vos cheveux de façon sécurisée au-dessus de vos épaules.
- Gardez toujours une trousse de premiers soins à portée de main.



- Utilisez une protection respiratoire dans les environnements poussiéreux.

Dispositifs de sécurité sur le produit



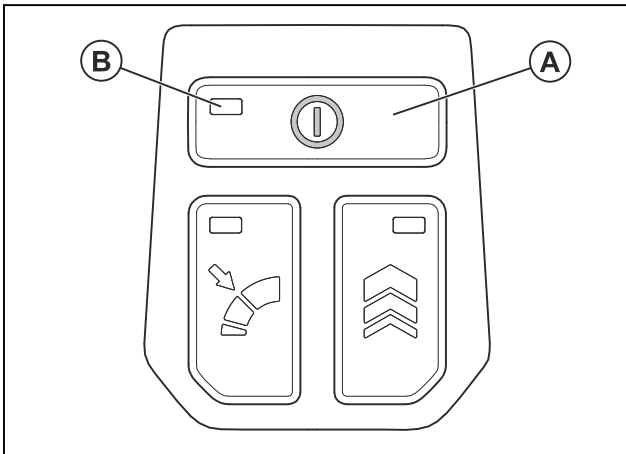
AVERTISSEMENT:

lisez les instructions qui suivent avant d'utiliser le produit.

- Cette section présente les fonctions de sécurité, les instructions d'utilisation, de contrôle et d'entretien du produit afin de garantir son bon fonctionnement. Reportez-vous aux instructions ci-dessous *Introduction à la page 207* pour trouver l'emplacement de ces pièces sur votre produit.
- La durée de vie du produit risque d'être écourtée et le risque d'accidents accru si l'entretien du produit n'est pas effectué correctement et si les mesures d'entretien et/ou de réparation ne sont pas effectuées de manière professionnelle. Pour plus d'informations, contactez l'atelier de réparation du revendeur le plus proche.
- N'utilisez jamais un produit dont les équipements de sécurité sont endommagés. Contrôlez et entretenez les équipements de sécurité du produit conformément aux instructions données dans ce chapitre. Si les contrôles du produit ne donnent pas de résultat positif, contactez votre atelier spécialisé pour le faire réparer.
- L'entretien et la réparation du produit exigent une formation spéciale. Cela concerne particulièrement l'équipement de sécurité du produit. Si les contrôles suivants ne donnent pas un résultat positif, adressez-vous à un atelier spécialisé. L'achat de l'un de nos produits offre à l'acheteur la garantie d'un service et de réparations qualifiés. Si le point de vente n'assure pas ce service, adressez-vous à l'atelier spécialisé le plus proche.

Pour contrôler le clavier

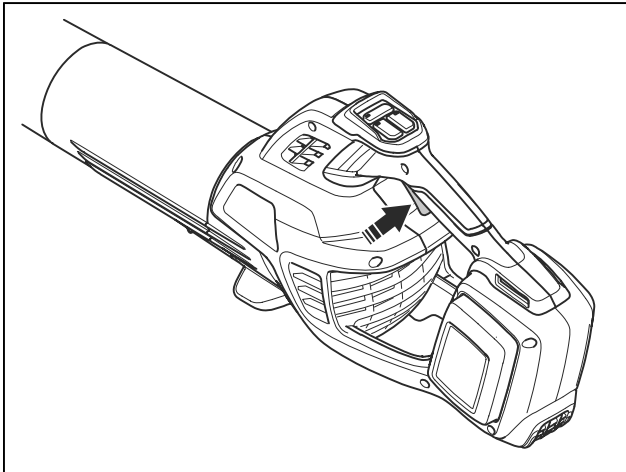
- Appuyez et maintenez le bouton d'alimentation (A) enfoncé.



- a) Le produit est sous tension lorsque la LED (B) est allumée.
- b) Le produit est hors tension lorsque la LED (B) est éteinte.

Pour contrôler la gâchette de puissance

- Appuyez brièvement sur la gâchette de puissance pour vous assurer qu'elle bouge librement.



Consignes de sécurité relatives à l'utilisation de la batterie



AVERTISSEMENT:

lisez les instructions qui suivent avant d'utiliser le produit.

- Utilisez uniquement une batterie rechargeable Husqvarna homologuée. Reportez-vous à la

section *Caractéristiques techniques* à la page 225. La batterie est codée par logiciel.

- Utilisez la batterie Husqvarna rechargeable en tant que source d'alimentation électrique pour les produits Husqvarna uniquement. Afin d'éviter toute blessure, n'utilisez pas la batterie comme source d'alimentation pour d'autres produits.
- Risque de choc électrique. Ne branchez pas les bornes de la batterie à des clés, des pièces de monnaie, des vis ou tout autre élément métallique. Cela peut provoquer un court-circuit de la batterie.
- N'utilisez pas de batteries non rechargeables.
- Ne placez pas d'objets dans les fentes d'aération de la batterie.
- Protégez la batterie des rayons directs du soleil, de la chaleur et des flammes nues. La batterie peut provoquer des brûlures et/ou des brûlures chimiques.
- Protégez la batterie de la pluie et de l'humidité.
- Protégez la batterie des micro-ondes et des hautes pressions.
- N'essayez pas de démonter ou de casser la batterie.
- En cas de fuite de la batterie, ne laissez pas le liquide entrer en contact avec votre peau ou vos yeux. Si vous avez touché le liquide, nettoyez la zone avec beaucoup d'eau claire et du savon, puis contactez un médecin. Si vous recevez du liquide dans les yeux, ne frottez pas mais rincez à l'eau pendant au moins 15 minutes et contactez un médecin.
- Utilisez la batterie à une température comprise entre -10 °C (14 °F) et 40 °C (114 °F).
- Ne nettoyez pas la batterie ou le chargeur de batterie avec de l'eau. Reportez-vous à la section *Pour nettoyer le produit, la batterie et le chargeur de batterie* à la page 223.
- N'utilisez pas une batterie endommagée ou qui ne fonctionne pas correctement.
- Conservez les batteries en stock à distance des objets métalliques, tels que les clous, les vis ou les bijoux.
- Tenez la batterie hors de portée des enfants.

Consignes de sécurité relatives au chargeur de batterie



AVERTISSEMENT: Lisez les instructions qui suivent avant d'utiliser le produit.

- Risque de choc électrique ou de court-circuit si les instructions de sécurité ne sont pas respectées.
- Utilisez une prise d'alimentation secteur mise à la terre agréée qui n'est pas endommagée.
- Utilisez uniquement des chargeurs Husqvarna.
- N'essayez pas de démonter le chargeur de batterie.
- Ne soulevez pas le chargeur de batterie par le cordon d'alimentation. Pour débrancher le chargeur de batterie d'une prise d'alimentation secteur, tirez sur la fiche. Ne tirez pas le cordon d'alimentation.
- Conservez tous les câbles et toutes les rallonges loin de l'eau, de l'huile et des bords tranchants. Veillez à ce que le câble ne soit pas coincé dans des portes, des clôtures ou tout autre équipement similaire.
- N'utilisez pas le chargeur de batterie à proximité de matériaux inflammables ou de matériaux pouvant provoquer la formation de corrosion. Assurez-vous que le chargeur de batterie n'est pas couvert. En cas de dégagement de fumée ou de début d'incendie, débranchez aussitôt la fiche reliée au chargeur de batterie.
- Rechargez la batterie uniquement en intérieur, dans un endroit bien aéré et à l'abri de la lumière. Ne chargez pas la batterie à l'extérieur. Ne rechargez pas la batterie dans des conditions humides.
- Utilisez le chargeur de batterie à une température comprise entre 5 °C (41 °F) et 40 °C (104 °F) uniquement. Utilisez le chargeur dans un environnement bien ventilé, sec et exempt de poussière.
- Ne placez pas d'objets dans les fentes de refroidissement du chargeur de batterie.
- Ne raccordez pas les bornes du chargeur de batterie à des objets métalliques car cela peut court-circuiter le chargeur de batterie.
- Utilisez des prises murales homologuées et non endommagées.
- Vérifiez régulièrement que le cordon d'alimentation n'est pas endommagé. Débranchez immédiatement le chargeur de batterie si le cordon d'alimentation est endommagé.
- Si le cordon d'alimentation est endommagé, remplacez-le.
- Maintenez le chargeur de batterie hors de portée des enfants.
- N'utilisez pas un chargeur de batterie endommagé ou qui ne fonctionne pas correctement.
- N'utilisez pas le chargeur de batterie en cas de risque de foudre.
- Ne manipulez pas le chargeur de batterie avec les mains mouillées.
- Cet appareil peut être utilisé par des enfants âgés de 8 ans et plus, et des personnes ayant des handicaps physiques, sensoriels ou mentaux ou manquant d'expérience et de connaissances, à condition qu'ils bénéficient de la surveillance ou des instructions appropriées concernant l'utilisation de l'appareil en toute sécurité et qu'ils aient bien compris les risques encourus. Les enfants ne doivent pas jouer avec l'appareil. Le nettoyage et les opérations d'entretien à effectuer par l'utilisateur ne doivent pas être réalisés par des enfants sans surveillance.

Consignes de sécurité pour l'entretien



AVERTISSEMENT: Lisez les instructions qui suivent avant d'effectuer l'entretien du produit.

- Retirez la batterie avant tout entretien, contrôle ou assemblage du produit.
- L'utilisateur ne doit effectuer que les travaux de maintenance et d'entretien décrits dans ce manuel d'utilisation. Adressez-vous à votre revendeur pour toute opération de maintenance et d'entretien de plus grande ampleur.
- Veillez à ce que la totalité des écrous, des boulons et des vis soient correctement serrés afin de garantir une utilisation sûre.

- Remplacez les pièces usées ou endommagées.
- Un défaut d'entretien réduit le cycle de vie du produit et augmente le risque d'accidents.
- Une formation spéciale est nécessaire pour tous les travaux d'entretien et de réparation, en particulier pour les dispositifs de sécurité sur le produit. Si tous les contrôles spécifiés dans ce manuel de l'opérateur ne sont pas validés après l'entretien, adressez-vous à votre atelier d'entretien. Nous garantissons

- la disponibilité d'un service de réparation et d'entretien professionnel pour votre produit.
- Utilisez uniquement les pièces de rechange d'origine.

CONSERVEZ LES PRÉSENTES INSTRUCTIONS

Montage

Introduction

Ce chapitre décrit la procédure à suivre pour monter et régler le produit.

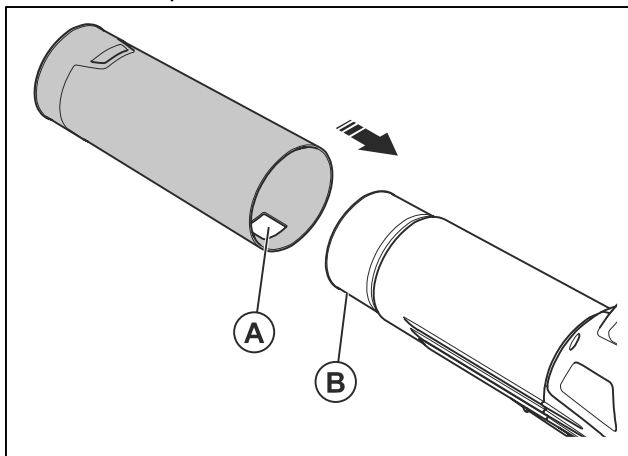


AVERTISSEMENT: Avant de monter le produit, consultez le chapitre sur la sécurité et les instructions de montage.

Pour assembler les tubes du souffleur de feuilles

Remarque: Appliquez un lubrifiant à base d'eau sur l'extrémité des tubes pour faciliter le montage.

- Fixez le tube inférieur sur le tube supérieur jusqu'à ce que la languette (B) entre dans le trou (A). Assurez-vous que le tube inférieur et le tube supérieur sont verrouillés ensemble.

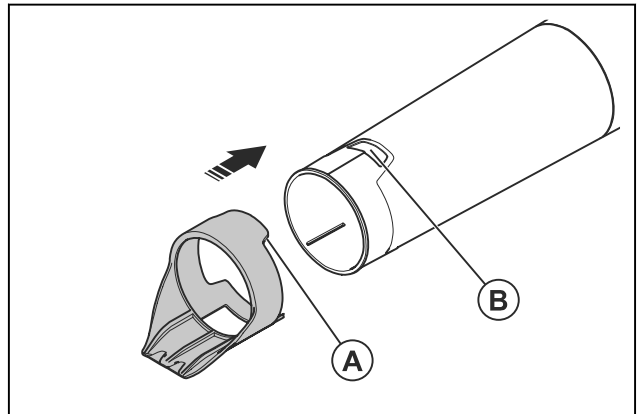


- Pour un débit d'air plus élevé, fixez la buse haute vitesse sur le tube inférieur.

Pour fixer le racloir

Le racloir peut être utilisé pour décoller les feuilles et autres matériaux indésirables pour faciliter le nettoyage.

- Fixez le racloir sur le tube inférieur jusqu'à ce que la languette (A) entre dans le trou (B). Assurez-vous que le racloir et le tube sont verrouillés ensemble.

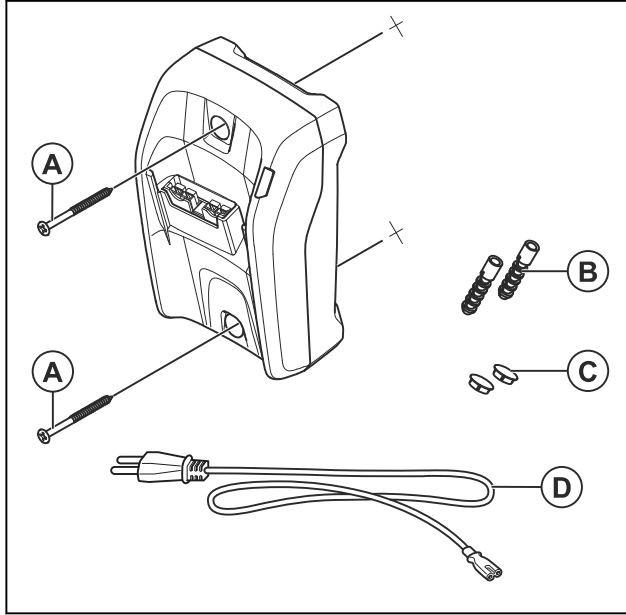


Pour installer le chargeur de batterie sur un mur



REMARQUE: n'utilisez pas de tournevis électrique pour installer le chargeur de batterie sur le mur. Un tournevis électrique peut endommager le chargeur de batterie.

1. Installez le chargeur de batterie sur le mur à l'aide des 2 vis (A). Utilisez des chevilles murales (B) si nécessaire.



2. Installez les 2 capuchons de trou de vis (C).
3. Branchez le cordon d'alimentation (D) du chargeur de batterie sur une prise de courant murale.

Utilisation

Introduction



AVERTISSEMENT: Assurez-vous de lire et de comprendre le chapitre dédié à la sécurité avant d'utiliser l'appareil.

Pour effectuer un contrôle du fonctionnement avant d'utiliser le produit

1. Vérifiez que l'admission d'air ne présente ni fissures ni saletés. Utilisez une brosse et retirez l'herbe et les feuilles coincées dans le produit.
2. Contrôlez le bon fonctionnement du produit.
3. Contrôlez toutes les vis et tous les écrous et assurez-vous qu'ils sont serrés.

Pour brancher le chargeur de batterie



AVERTISSEMENT: Utilisez uniquement le chargeur de batterie à des températures ambiantes comprises entre 41°F (5°C) et 104°F (40°C).

1. Branchez le chargeur de batterie sur une prise électrique dont les caractéristiques de tension et de fréquence correspondent aux spécifications mentionnées sur la plaque signalétique.
2. Branchez le cordon dans une prise de courant mise à la terre. La LED du chargeur de batterie clignote en rouge 1 fois et en vert 1 fois.

Pour charger la batterie



REMARQUE: Assurez-vous que la batterie, le chargeur de batterie et les bornes de la batterie sont propres et secs. Ne placez pas la batterie dans le chargeur de batterie si elle est sale ou humide.

1. Branchez le chargeur de batterie à une prise de courant. La LED de charge clignote en rouge 1 fois et en vert 1 fois.



REMARQUE: Ne branchez le chargeur de batterie que sur une prise de courant à la tension et à la fréquence indiquées sur la plaque signalétique.

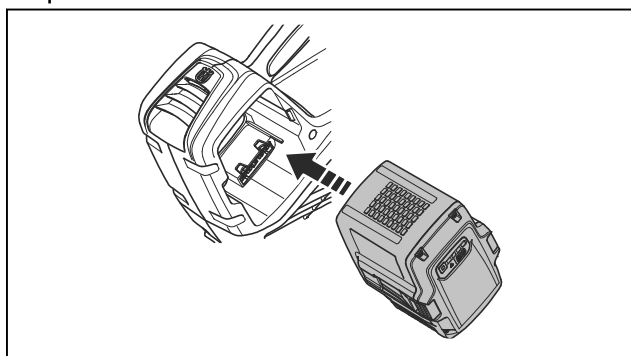
2. Insérez la batterie dans le chargeur de batterie. La LED de charge s'allume.
3. Retirez la batterie du chargeur de batterie lorsqu'elle est complètement chargée. Enfoncez le bouton de l'indicateur de batterie pour connaître l'état de la batterie. La batterie est totalement chargée quand tous les indicateurs LED sont allumés.
4. Tirez sur la prise électrique pour débrancher le chargeur de batterie de la prise de courant. Ne tirez pas le cordon d'alimentation.

Pour fixer la batterie au produit

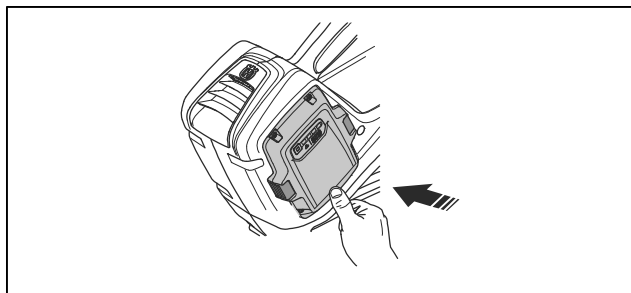


AVERTISSEMENT: Utilisez uniquement des batteries d'origine Husqvarna dans le produit.

1. Assurez-vous que la batterie est complètement chargée.
2. Faites glisser la batterie dans le support de batterie du produit. La batterie doit glisser facilement ; si ce n'est pas le cas, elle n'est pas installée correctement.

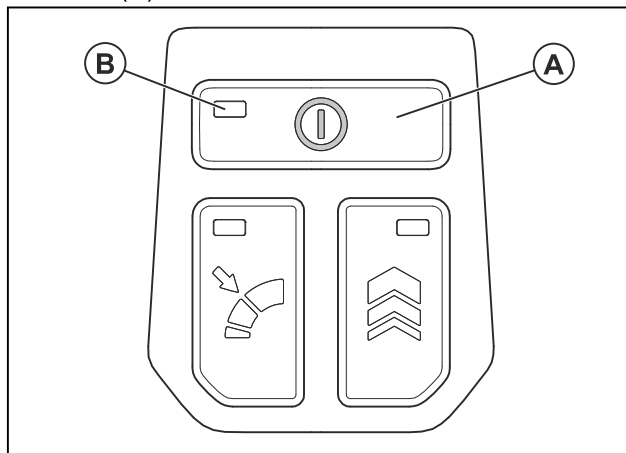


3. Appuyez sur la partie inférieure de la batterie et poussez-la complètement dans le compartiment de batterie. La batterie se fixe dans son logement, ce qu'indique le « clic ».
4. Vérifiez que les verrous se positionnent correctement.



Pour démarrer le produit

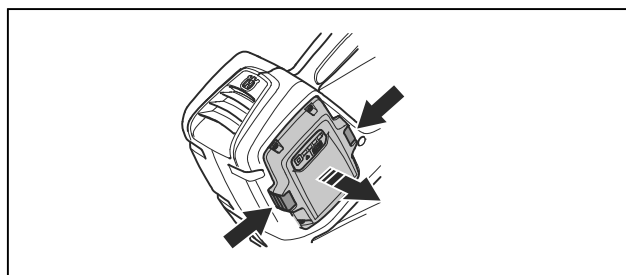
1. Appuyez sur le bouton de démarrage (A) et maintenez-le enfoncé jusqu'à ce que la LED verte (B) s'allume.



2. Utilisez la gâchette de puissance pour contrôler la vitesse.

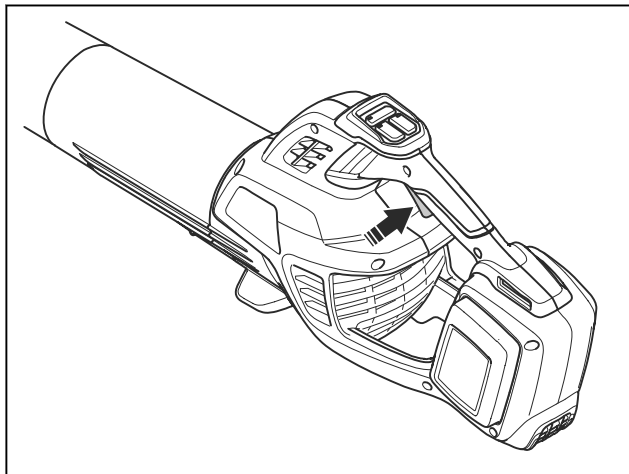
Pour arrêter le produit

1. Relâchez la gâchette de puissance.
2. Appuyez sur le bouton d'alimentation et maintenez-le enfoncé jusqu'à ce que la LED verte s'éteigne.
3. Retirez la batterie du produit. Appuyez sur les deux boutons de déverrouillage et sortez la batterie.

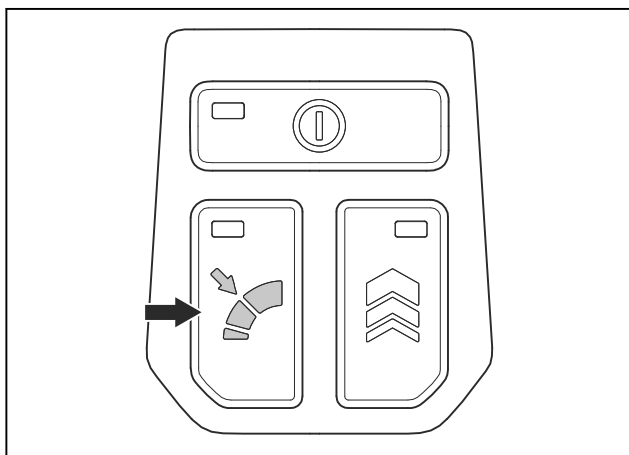


Pour régler le débit d'air optimal

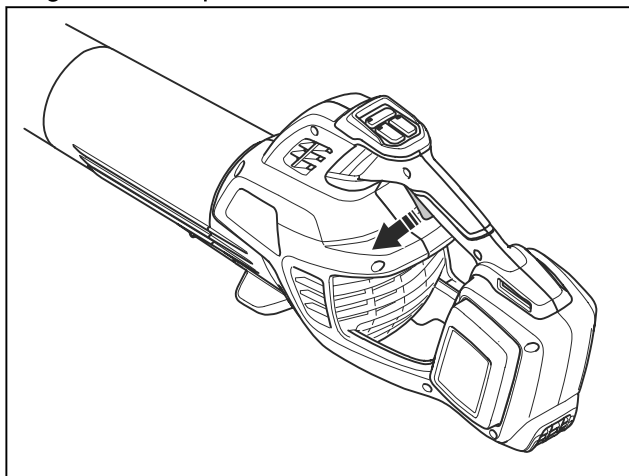
1. Appuyez sur la gâchette de puissance et maintenez-la enfoncée au flux d'air optimal pour la tâche en cours.



2. Appuyez sur le bouton du régulateur de vitesse pour régler le débit d'air sélectionné. La LED s'allume.



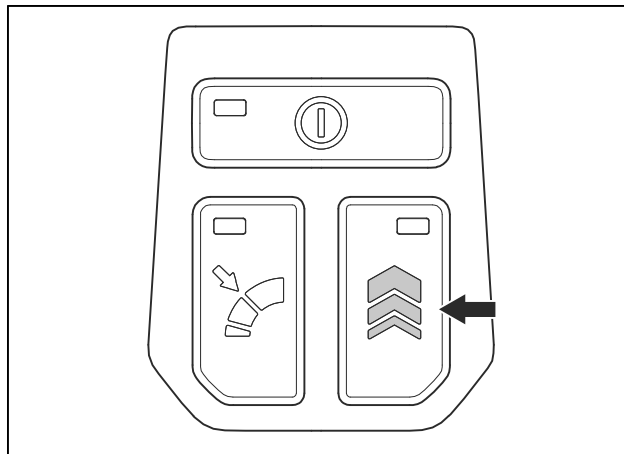
3. Continuez à utiliser le produit sans enfoncer la gâchette de puissance.



4. Appuyez à nouveau sur le bouton du régulateur de vitesse pour désactiver la fonction de régulateur de vitesse.

Pour augmenter temporairement le flux d'air

1. Faites démarrer le produit. Reportez-vous à la section *Pour démarrer le produit* à la page 220.
2. Appuyez sur le bouton Power Boost pour obtenir le débit d'air maximal. La LED s'allume.



3. Relâchez le bouton Power Boost pour utiliser le produit avec un flux d'air initial.

Entretien

Introduction



AVERTISSEMENT: Avant d'effectuer des travaux d'entretien, vous devez lire et comprendre le chapitre sur la sécurité.

Calendrier d'entretien



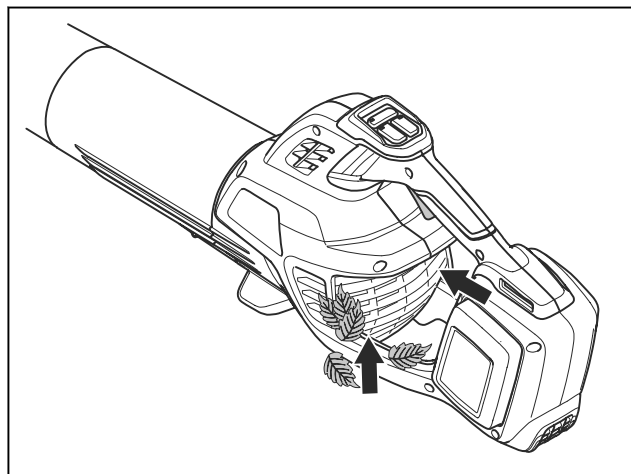
AVERTISSEMENT: Retirez la batterie avant d'effectuer l'entretien.

La liste ci-dessous indique les étapes d'entretien à effectuer sur le produit.

Entretien	Tous les jours	Toutes les semaines	Men-suel
Nettoyez l'extérieur de la machine avec un chiffon propre et sec. N'utilisez jamais d'eau.	X		
Les poignées doivent toujours être propres, sèches et sans traces d'huile ni de graisse.	X		
Assurez-vous que le bouton d'alimentation fonctionne correctement et qu'il n'est pas endommagé.	X		
Assurez-vous que la gâchette de puissance fonctionne correctement en ce qui concerne la sécurité.	X		
Assurez-vous que toutes les vis et tous les écrous sont bien serrés.	X		
Vérifiez que la batterie est intacte.	X		
Vérifiez la charge de la batterie.	X		
Vérifiez que les boutons de déverrouillage de la batterie fonctionnent et fixent la batterie à la machine.	X		
Vérifiez que le chargeur de batterie est intact et fonctionnel.	X		
Vérifiez que tous les raccords sont intacts et propres.		X	
Vérifiez les connexions entre la batterie et la machine, ainsi que la connexion entre la batterie et son chargeur.			X

Pour contrôler la prise d'air

1. Assurez-vous que la prise d'air n'est pas obstruée.



2. Arrêtez le produit et retirez les feuilles ou les matériaux indésirables si nécessaire.



REMARQUE: une prise d'air obstruée réduit la capacité de soufflage du produit et augmente la température de travail du moteur.

Si le moteur devient trop chaud, cela peut entraîner sa défaillance.

Pour examiner la batterie et le chargeur de batterie

1. Examinez la batterie pour détecter tout dommage, par exemple des fissures.
2. Examinez le chargeur de batterie pour détecter tout dommage, par exemple des fissures.
3. Assurez-vous que le cordon de raccordement du chargeur de batterie n'est pas endommagé et qu'il n'est pas fissuré.

Pour nettoyer le produit, la batterie et le chargeur de batterie

1. Nettoyez le produit avec un chiffon sec après utilisation.
2. Nettoyez la batterie et le chargeur de batterie avec un chiffon sec. Veillez à maintenir les rails guides de la batterie en parfait état de propreté.
3. Assurez-vous que les bornes de la batterie et du chargeur de batterie sont propres avant d'insérer la batterie dans le chargeur ou le produit.

Dépannage

Clavier

Clavier	Défaillances possibles	Action possible
La DEL verte clignote	Batterie faible.	Rechargez la batterie.

Batterie

Situation	Défaillances possibles	Procédure possible
La LED d'avertissement de la batterie clignote.	Écart de température, la batterie est trop froide ou trop chaude pour être utilisée.	Laissez la batterie refroidir ou déplacez-la à l'intérieur pour la réchauffer. Lorsque la température de la batterie est correcte, elle peut à nouveau être utilisée. Utilisez la batterie à des températures ambiantes comprises entre 14°F (-10°C) et 104°F (40°C).
	La batterie est vide.	Rechargez la batterie.

Situation	Défaillances possibles	Procédure possible
La LED d'avertissement de la batterie s'allume.	Erreur de batterie permanente.	Parlez-en à votre revendeur.

Chargeur de batterie

État	Défaillances possibles	Procédure possible
La LED de charge est rouge.	Erreur de chargeur de batterie permanente.	Parlez-en à votre revendeur.
La LED de charge clignote en vert.	Écart de température, la batterie est trop froide ou trop chaude pour être utilisée ou chargée.	Laissez la batterie refroidir ou réchauffez-la. Lorsque la température de la batterie est correcte, elle peut à nouveau être utilisée ou rechargée. Utilisez le chargeur de batterie à des températures ambiantes comprises entre 5 °C (41 °F) et 40 °C (104 °F).
La LED de charge clignote en rouge.	Batterie défectueuse	Contactez votre revendeur

Transport, entreposage et mise au rebut

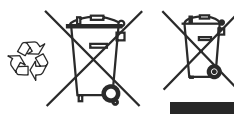
Transport et stockage

- Respectez les exigences de la législation sur les marchandises dangereuses Li-ion.
- Vous devez respecter l'exigence spécifique relative à l'emballage et aux étiquettes pour le transport commercial, y compris par des tiers et des transitaires.
- Consultez un expert en matières dangereuses avant d'expédier le produit. Respectez les lois nationales en vigueur.
- Mettez du ruban adhésif sur les contacts lorsque vous placez la batterie dans un emballage. Placez la batterie dans l'emballage de façon hermétique pour empêcher tout mouvement.
- Retirez la batterie lors du stockage ou du transport.
- Placez la batterie et le chargeur de batterie dans un endroit sec, à l'abri de l'humidité et du gel.
- Ne conservez pas la batterie dans un endroit présentant un risque d'électricité statique. Ne conservez pas la batterie dans une boîte métallique.
- Conservez la batterie dans un endroit où la température est comprise entre 5 °C (41 °F) et 25 °C (77 °F) et à l'abri de la lumière du soleil.
- Conservez le chargeur de batterie dans un endroit où la température est comprise entre 5 °C (41 °F) et 45 °C (113 °F) et à l'abri de la lumière du soleil.
- N'utilisez le chargeur de batterie que si la température ambiante est comprise entre 5 °C (41 °F) et 40 °C (104 °F).
- Chargez la batterie entre 30 % et 50 % avant de la remiser pendant des périodes prolongées.
- Conservez le chargeur de batterie dans un local fermé et sec.
- Conservez la batterie à l'écart du chargeur lors du rangement. Ne laissez pas des enfants ou d'autres personnes non autorisées toucher l'équipement. Conservez l'équipement dans un local verrouillable.
- Nettoyez le produit et effectuez un entretien complet avant de remiser le produit pendant des périodes prolongées.
- Fixez le produit pour le transporter.

Mise au rebut

Ce symbole indique que le produit ne fait pas partie des déchets ménagers. Recyclez-le par le biais de votre système de collecte local pour les équipements électriques et électroniques. Cela contribue à une bonne gestion des déchets en fin de vie. Contactez les autorités locales, les services des ordures ménagères, votre revendeur ou votre détaillant pour plus d'informations. Une mise au rebut incorrecte peut avoir des effets négatifs

potentiels sur l'environnement et la santé, en raison de la présence potentielle de substances dangereuses.



Remarque: Le symbole apparaît sur le produit ou l'emballage du produit.

Caractéristiques techniques

Caractéristiques techniques

	335iB
Moteur	
Type de moteur	BLDC (sans balais) 36 V
Poids	
Poids sans batterie, kg / lb	2,8 / 6,2
Performances de la turbine	
Vitesse d'air max., m/s / mi/h (avec buse)	89,4 / 200
Volume d'air max., m ³ /min / cfm	22,65 / 800
Force de soufflage, N	23,5
Limites de température	
Température ambiante de fonctionnement, °F/°C	14–104/-10–40
Température ambiante de remisage, °F/°C	41–77/5–25
Émissions sonores ³¹	
Niveau de puissance acoustique mesuré, dB (A)	104,7
Niveau de puissance acoustique garanti L _{WA} , dB (A)	108
Niveaux sonores ³²	

³¹ Émissions sonores dans l'environnement mesurées comme puissance acoustique (L_{WA}) selon la directive européenne CE 2000/14/CE. Le niveau de puissance sonore reporté pour la machine a été mesuré avec l'accessoire d'origine qui atteint le niveau le plus élevé. La différence entre le niveau de puissance sonore garanti et le niveau mesuré réside dans le fait que le niveau garanti prend également en compte la dispersion et les variations d'une machine à l'autre du même modèle, conformément à la directive 2000/14/CE.

³² Les données reportées pour le niveau de pression sonore équivalent pour la machine montrent une dispersion statistique typique (déviation standard) de 3 dB (A).

	335iB
Niveau de pression sonore équivalente à l'oreille de l'utilisateur, mesuré selon la norme ISO 3744, dB (A) :	91,3
Niveaux de vibrations ³³	
Niveaux de vibrations aux poignées, mesurés selon les normes ISO 5349-1 et ISO 5349-2, m/s ²	< 2,5
Limites de température	
Température ambiante de fonctionnement, °C/°F	-10–40/14–104
Température ambiante de remisage, °C/°F	5–25/41–77

Les données sur le son et les vibrations sont déterminées sur la base du régime maximal. Les valeurs totales de vibrations déclarées et les valeurs d'émissions sonores déclarées résultent d'une mesure conforme à une méthode d'essai standard et peuvent être utilisées pour comparer un outil à un autre. Les valeurs totales de vibrations déclarées et les valeurs d'émissions sonores peuvent être utilisées dans le cadre d'une évaluation préliminaire de l'exposition.

fonction de la manière dont l'outil est utilisé et du type de pièce traité. Ces vibrations et ces émissions sonores doivent être prises en compte pour déterminer les mesures de sécurité nécessaires à la protection de l'opérateur. Les mesures de sécurité sont basées sur une estimation de l'exposition dans les conditions d'utilisation réelles (en tenant compte de toutes les phases du cycle d'utilisation, comme des périodes d'arrêt et de fonctionnement au ralenti, ainsi que de la période de démarrage).



Remarque: les émissions sonores et les vibrations durant l'utilisation réelle de l'outil électrique peuvent différer des valeurs déclarées en

Batteries homologuées pour le produit

Batterie	40-B140	BLi30	BLi200	BLi300
Type	Lithium-ion	Lithium-ion	Lithium-ion	Lithium-ion
Capacité de la batterie, Ah	4,0	7,7	5,0	9,0
Tension nominale, V	36	36	36	36
Poids, kg/lb	1,2/2,7	1,9/4,2	1,3/2,9	1,9/4,2
Type de chargeur de batterie	40-C80, QC250	QC250	QC500	QC500

³³ Les données reportées pour le niveau de vibrations montrent une dispersion statistique typique (déviatoin standard) de 1,5 m/s².

Chargeurs de batterie homologués

Chargeur de batterie	40-C80	QC250	QC500
Tension d'entrée, V	100-240	100-240	100-240
Fréquence, Hz	50-60	50-60	50-60
Puissance, W	80	250	500

Déclaration de conformité

Déclaration de conformité EU

Nous, **Husqvarna AB**, SE-561 82 Huskvarna, Sweden, tél. : +46-36-146500, déclarons sous notre entière responsabilité que le produit :

Description	Souffleur de feuilles portatif sans fil
Marque	Husqvarna
Type/Modèle	335iB
Identification	Les numéros de série à partir de 2025 et ultérieurs

est entièrement conforme à la réglementation et aux directives de l'UE suivantes :

Réglementation	Description
2006/42/CE	« relative aux machines »
2014/30/EMC	« relative à la compatibilité électromagnétique »
2011/65/UE	« relative à la limitation de l'utilisation de certaines substances dangereuses »
2000/14/EC	« relative au bruit extérieur »

et que les normes et/ou les spécifications techniques suivantes sont appliquées :

EN ISO 12100: 2010

EN IEC 62841-1:2015

EN IEC 62841-4-6:2024

EN IEC 55014-1:2021

EN IEC 55014-2:2021

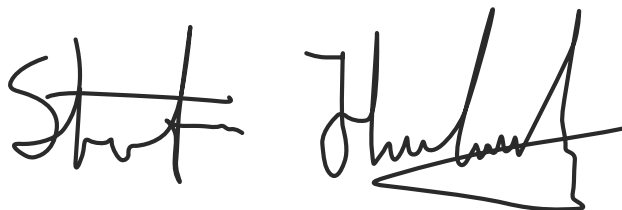
EN IEC 63000:2018

Intertek a procédé à un examen volontaire pour le compte de Husqvarna AB et lui a attribué le certificat de conformité 2505B1297SHA-VOC1 à la directive 2006/42/CE du Conseil de la CE relative aux machines.

Intertek a certifié être conforme à la Directive du Conseil 2000/14/CE, procédure d'évaluation de la conformité : Annexe V.

Pour toute information relative aux émissions sonores, veuillez consulter la section *Caractéristiques techniques à la page 225*.

Huskvarna, 2018-08-08



Stefan Holmberg

Directeur R&D, gestion de la technologie,
Husqvarna AB

Responsable de la documentation technique

